

Согласовано:
Глава администрации
Брянского района

Утверждено
от «___» _____ 2014 № _____

ГКУ Брянской области
«Брянское лесничество»

ПРОЕКТНАЯ ДОКУМЕНТАЦИЯ

ПО ИЗМЕНЕНИЮ И УСТАНОВЛЕНИЮ ГРАНИЦ
ЛЕСОПАРКОВЫХ ЗОН В ЛЕСАХ
СТЯЖНОВСКОГО (БЫВШЕЕ КОВШОВСКОЕ) И
СНЕЖЕТЬСКОГО (БЫВШЕЕ СНЕЖЕТЬСКОЕ)
УЧАСТКОВЫХ ЛЕСНИЧЕСТВ
ГКУ БРЯНСКОЙ ОБЛАСТИ «БРЯНСКОЕ ЛЕСНИЧЕСТВО»
УПРАВЛЕНИЯ ЛЕСАМИ
БРЯНСКОЙ ОБЛАСТИ

Объект: Волоконно-оптическая линия связи ОАО «МТС»

Разработчик: ФЕДЕРАЛЬНОЕ ГОСУДАРСТВЕННОЕ УНИТАРНОЕ
ПРЕДПРИЯТИЕ «РОСЛЕСИНФОРГ»
ЗАПАДНЫЙ ФИЛИАЛ ГОСУДАРСТВЕННОЙ
ИНВЕНТАРИЗАЦИИ ЛЕСОВ

2014 г.

Содержание

1. Общие сведения.....	5
1.1. Основание для разработки проектной документации	5
1.2. Разработчик проектной документации.....	5
2. Обоснование проектирования границ лесопарковых зон.....	6
2.1. Характеристика участка, проектируемого для исключения из границ лесопарковых зон.....	6
2.2. Характеристика лесного участка, предлагаемого для включения в границы лесопарковых зон	8
2.3. Сравнительная таксационная характеристика участков	10
2.4. Сведения из государственного лесного реестра.....	11
Заключение	11
П Р И Л О Ж Е Н И Я.....	15
Приложение 1. Положение об управлении лесами Брянской области от 29.01.2013 №82.....	17
Приложение 2. Акт выбора участка земель лесного фонда от 17.02.2014 года	25
Приложение 3. Акт натурного технического обследования участка земель лесного фонда от 18.02.2014 года	29
Приложение 4. Таксационное описание участка, проектируемого для исключения из границ лесопарковых зон	34
Приложение 5. Таксационное описание лесного участка, предлагаемого для включения в границы лесопарковых зон	45
Приложение 6. Средние таксационные показатели участка, предлагаемого для включения в границы лесопарковых зон	46
Приложение 7. Сведения о границах населенных пунктов и Брянского района.....	52
Приложение 8. Сведения из государственного лесного реестра.....	90
Приложение 9. Договор возмездного оказания услуг №05/55-14 от 14 июля 2014 г.....	96

1. Общие сведения

1.1. Основание для разработки проектной документации

Основанием для разработки проектной документации является договор возмездного оказания услуг №05/55-14 от 14 июля 2014 года между управлением лесами Брянской области и филиалом ФГУП «Рослесинфорг» «Заплеспроект», что соответствует «Положению об определении функциональных зон в лесопарковых зонах, площади и границ лесопарковых зон, зеленых зон» (утверждено постановлением Правительства РФ от 14.12.2009 №1007).

Заказчиком проектной документации является управление лесами Брянской области.

Проектная документация по изменению и установлению границ лесопарковых зон подготовлена в пределах полномочий органов государственной власти Брянской области в соответствии со ст.81 – 83 Лесного кодекса РФ

1.2. Разработчик проектной документации

Проектная документация разработана Западным филиалом государственной инвентаризации лесов ФГУП «Рослесинфорг» (далее – филиал ФГУП «Рослесинфорг» «Заплеспроект»).

Юридический адрес: 109316, г. Москва, Волгоградский проспект, д.45, строение 1.

Почтовый адрес: 241021, г. Брянск, ул. Никитина, д.14

Телефон/факс: 8(4832)26-39-85; 29-60-01.

E-mail: zaples.lp@roslesinforg.ru

Проектная документация разработана в соответствии с Лесным кодексом РФ (2006), Лесоустроительной инструкцией (2011), «Положением об определении функциональных зон в лесопарковых зонах, площади и границы лесопарковых зон, зеленых зон» (2009).

2. Обоснование проектирования границ лесопарковых зон

2.1. Характеристика участка, проектируемого для исключения из границ лесопарковых зон

Для исключения из границ лесопарковых зон испрашивается участок, расположенный на территории Брянского района в ГКУ Брянской области «Брянское лесничество» в Стяжновском участковом лесничестве (бывшее Ковшовское лесничество) в кв. 9 выд. 7 (часть), выд. 8 (часть), выд. 10 (часть); кв. 13 выд. 9 (часть); кв. 14 выд. 8 (часть); кв. 20 выд. 3 (часть); кв. 36 выд. 7 (часть); кв. 42 выд. 14 (часть); кв. 43 выд. 7 (часть); кв. 76 выд. 11 (часть); кв. 83 выд. 16 (часть); кв. 84 выд. 15 (часть); кв. 91 выд. 21 (часть) общей площадью 2,8 га.

Лесистость муниципального района – 50,1%.

В соответствии со сведениями государственного лесного реестра, предоставленными управлением лесами Брянской области и лесохозяйственным регламентом ГКУ Брянской области «Брянское лесничество» участок, проектируемый для исключения из границ лесопарковых зон, отнесен к защитным лесам – леса, выполняющие функции защиты природных и иных объектов – лесопарковые зоны.

Причиной изменения границ лесопарковых зон является то, что на данной территории планируется размещение объекта ВОЛС (волоконно-оптическая линия связи) ОАО «МТС» «РМ г.Брянск, Московский пр-т, Брянский район, п.Свень (БС 32-901)».

Участок, проектируемый для исключения, является частью лесных участков с кадастровыми (условными) номерами: 32:00:0000000:56 (1 га), 32:02:0000000:1288 (0,84 га), 32:02:0000000:1291 (0,9 га); 32:02:0150102:183 (0,06 га).

Данный участок в составе земель лесного фонда, проектируемый для исключения, предлагается отнести к зеленым зонам.

Граница муниципального образования, в пределах которого проектируется изменение границ лесопарковых зон, показана на карте-схеме №1.

Территориальное размещение участка, проектируемого для исключения, отражено на картах-схемах №2 и №3.

По результатам натурной таксации участка, проектируемого для исключения, определена количественная и качественная его характеристика (таблица 1).

Таблица 1

**Количественная и качественная характеристика участка,
проектируемого для исключения из границ
лесопарковых зон**

Кадастровый номер земельного участка	№ квар- тала	№ вы- дела	Пло- ща- дь, га	Состав насаж- дений	Воз- раст, лет	Бонитет ТЛУ	Пол- нота	Общий запас древе- сины, м ³
ГКУ Брянской области «Брянское лесничество» <i>Стяжновское участковое лесничество</i> <i>(бывшее Ковиновское лесничество)</i>								
	9	7 (ч)	0,12	Пастбище				
		8 (ч)	0,02	Свалка мусора				
		10 (ч)	0,37	ЛЭП				
	<i>Итого:</i>		<i>0,51</i>					
	13	9 (ч)	0,12	ЛЭП				
	14	8 (ч)	0,18	ЛЭП				
	20	3 (ч)	0,20	ЛЭП				
	36	7 (ч)	0,29	ЛЭП				
	42	14 (ч)	0,28	Дороги грунтовые				
	43	7 (ч)	0,27	ЛЭП				
	76	11 (ч)	0,31	Дороги грунтовые				
	83	16 (ч)	0,27	Дороги грунтовые				
	84	15 (ч)	0,27	Дороги грунтовые				
	91	21 (ч)	0,10	Дороги грунтовые				
Всего:			2,8					

Подробная характеристика участка приводится в приложении.

Исключение участка из границ лесопарковых зон приведет к уменьшению их площади на территории ГКУ Брянской области «Брянское лесничество».

В соответствии со ст.105 Лесного кодекса РФ и согласно постановлению Правительства РФ от 14.12.2009 №1007 изменение границ лесопарковых зон и зеленых зон, которое может привести к уменьшению площади этих зон, не допускается. При изменении границ лесопарковых зон и зеленых зон площадь исключаемых лесных участков, компенсируется включением в границы этих зон лесных участков, площадь которых не

меньше площади исключаемых лесных участков и которые расположены на территории того же лесничества, либо на территории ближайших лесничеств.

В соответствии с данным постановлением был подобран равноценный лесной участок на территории ГКУ Брянской области «Брянское лесничество» в Снежетьском участковом лесничестве (бывшее Снежетьское лесничество).

2.2. Характеристика лесного участка, предлагаемого для включения в границы лесопарковых зон

Предлагаемый для включения в границы лесопарковых зон, лесной участок площадью 2,8 га находится в ГКУ Брянской области «Брянское лесничество» в Снежетьском участковом лесничестве (бывшее Снежетьское лесничество) в кв. 82 выд. 25 (часть), выд. 26.

В соответствии со сведениями государственного лесного реестра, предоставленными управлением лесами Брянской области и лесохозяйственным регламентом ГКУ Брянской области «Брянское лесничество» данный лесной участок относится к защитным лесам – леса, выполняющие функции защиты природных и иных объектов – зеленые зоны и предлагается для компенсации участка проектируемого для исключения из границ лесопарковых зон в ГКУ Брянской области «Брянское лесничество» в Стяжновском участковом лесничестве (бывшее Ковшовское лесничество) в кв. 9 выд. 7 (часть), выд. 8 (часть), выд. 10 (часть); кв. 13 выд. 9 (часть); кв. 14 выд. 8 (часть); кв. 20 выд. 3 (часть); кв. 36 выд. 7 (часть); кв. 42 выд. 14 (часть); кв. 43 выд. 7 (часть); кв. 76 выд. 11 (часть); кв. 83 выд. 16 (часть); кв. 84 выд. 15 (часть); кв. 91 выд. 21 (часть) общей площадью 2,8 га.

Территориальное размещение лесного участка, предлагаемого для включения в границы лесопарковых зон, расположенного на территории Брянского района (муниципальный район) Брянской области, с указанием защитных лесов, лесных кварталов, лесотаксационных выделов, показано на картах-схемах №4 – №6.

Подробные сведения о границах населенных пунктов и муниципального образования, на территории которого проектируется изменение и установление границ лесопарковых зон, а также сведения из государственного лесного реестра о правах пользования лесным участком, включаемом в границы лесопарковых зон приводятся в приложении.

На территории лесного участка отмечены особо защитные участки (ОЗУ).

Количественная и качественная характеристика лесного участка, предлагаемого для включения в границы лесопарковых зон, определена по результатам натурной таксации (таблица 2).

Таблица 2

**Количественная и качественная характеристика лесного участка,
предлагаемого для включения в границы лесопарковых зон**

Наименование участкового лесничества	№ квар- тала	№ вы- дела	Пло- ща- дь, га	Состав насаж- дений	Воз- раст, лет	Бони- тет	Пол- но- та	Общий запас древе- сины, м ³
ГКУ Брянской области «Брянское лесничество»								
Снежетьское (бывшее Снежетьское лесничество)	82	25 (ч)	0,9	9С 1Б + Е	80	I Орл, В ₂	0,6	288
		26	1,9	7С 2Е 1Б	105	II Орл, В ₂	0,6	589
Всего:			2,8					877

Лесистость Брянского района, на территории которого находится участок, предлагаемый для включения в границы лесопарковых зон, составляет 50,1%.

Полная таксационная характеристика предлагаемого лесного участка приведена в приложении.

Основными задачами ведения хозяйства в лесопарковых зонах является:

- формирование долговечных, здоровых, производительных насаждений, отличающихся высокими санитарно-гигиеническими и ландшафтно-эстетическими свойствами;
- усиление охраны и защиты лесов от пожаров и других негативных воздействий;
- предотвращение и снижение рекреационной деградации лесной среды;
- благоустройство лесных территорий;
- пропаганда бережного отношения к лесу и природной среде.

Использование, охрана, защита и воспроизводство лесного участка, проектируемого для исключения и предлагаемого для включения в границы лесопарковых зон должно осуществляться в соответствии с Лесным кодексом РФ и действующими нормативами и совместимо с правовым режимом данных территорий.

2.3. Сравнительная таксационная характеристика участков

Сравнительная таксационная характеристика участка, проектируемого для исключения из границ лесопарковых зон и лесного участка, предлагаемого для включения в границы лесопарковых зон, приведена в таблице 3.

Таблица 3

Сравнительная таксационная характеристика участков

Показатели	Лесной участок, проектируемый для исключения из границ лесопарковых зон	Лесной участок, предлагаемый для включения в границы лесопарковых зон
Местонахождение	ГКУ Брянской области «Брянское лесничество» Стяжновское участковое лесничество (бывшее Ковшовское лесничество) кв.: 9 выд. 7 (ч), 8 (ч), 10 (ч); кв. 13 выд. 9 (ч); кв. 14 выд. 8 (ч); кв. 20 выд. 3 (ч); кв. 36 выд. 7 (ч); кв. 42 выд. 14 (ч); кв. 43 выд. 7 (ч); кв. 76 выд. 11 (ч); кв. 83 выд. 16 (ч); кв.84 выд. 15 (ч); кв. 91 выд. 21 (ч)	ГКУ Брянской области «Брянское лесничество» Снежетьское участковое лесничество (бывшее Снежетьское лесничество) кв.: 82 выд. 25 (ч), 26
Кадастровый номер	-	-
Площадь, га	2,8	2,8
Средний состав насаждений	-	7,5С 1,4Е 1,1Б
Средний возраст, лет	-	97
Средний класс бонитета	-	1,7
Полнота	-	0,60
Класс возраста	-	V
Общий запас насажде- ний, м ³	-	877
Средний запас на 1 га покрытых лесом земель, м ³	-	314
Распределение по ТЛУ (%)	-	B ₂ – 100 %

2.4. Сведения из государственного лесного реестра

Выписки из государственного лесного реестра на участки, на территории которых находится участок, проектируемый для исключения из границ лесопарковых зон и участок, предлагаемый для включения в границы лесопарковых зон, приводятся в приложении.

Заключение

Лесной участок, предлагаемый для включения в границы лесопарковых зон общей площадью 2,8 га расположен в кв. 82 выд. 25 (часть), 26 в Снежетьском участковом лесничестве (бывшее Снежетьское лесничество) ГКУ Брянской области «Брянское лесничество» полностью компенсирует площадь исключаемого участка лесопарковых зон в ГКУ Брянской области «Брянское лесничество» в Стяжновском участковом лесничестве (бывшее Ковшовское лесничество) в кв. 9 выд. 7 (часть), выд. 8 (часть), выд. 10 (часть); кв. 13 выд. 9 (часть); кв. 14 выд. 8 (часть); кв. 20 выд. 3 (часть); кв. 36 выд. 7 (часть); кв. 42 выд. 14 (часть); кв. 43 выд. 7 (часть); кв. 76 выд. 11 (часть); кв. 83 выд. 16 (часть); кв. 84 выд. 15 (часть); кв. 91 выд. 21 (часть) площадью 2,8 га и на прежнем уровне сохраняется рекреационная емкость лесов ГКУ Брянской области «Брянское лесничество» управления лесами Брянской области, что соответствует постановлению Правительства РФ от 14.12.2009 №1007 «Об утверждении Положения об определении функциональных зон в лесопарковых зонах, площади и границ лесопарковых зон, зеленых зон».

Таблица 4

Сравнительная характеристика лесных участков

Показатели	Лесной участок, проектируемый для исключения из границ лесопарковых зон	Лесной участок, предлагаемый для включения в границы лесопарковых зон
Субъект РФ	Брянская область	Брянская область
Муниципальное образование	Брянский район	Брянский район
Лесистость района (%)	50,1%	50,1%
Категория земель	Земли лесного фонда	Земли лесного фонда
Лесничество	Брянское	Брянское
Участковое лесничество	Стяжновское (бывшее Ковшовское)	Снежетьское (бывшее Снежетьское)
Номер лесного квартала и лесотаксационных выделов	кв.: 9 выд. 7 (ч), 8 (ч), 10 (ч); кв. 13 выд. 9 (ч); кв. 14 выд. 8 (ч); кв. 20 выд. 3 (ч); кв.36 выд. 7 (ч); кв. 42 выд. 14 (ч); кв. 43 выд. 7 (ч); кв. 76 выд. 11 (ч); кв. 83 выд. 16 (ч); кв.84 выд. 15 (ч); кв. 91 выд. 21 (ч)	кв.: 82 выд. 25 (ч), 26
Площадь земельных участков, га	2,8	2,8
Кадастровый номер	-	-
Целевое назначение лесов	Защитные леса	Защитные леса
Категория защитных лесов (в соответствии с лесохозяйственным регламентом ГКУ Брянской области «Брянское лесничество» и государственным лесным реестром)	Леса, выполняющие функции защиты природных и иных объектов (лесопарковые зоны)	Леса, выполняющие функции защиты природных и иных объектов (зеленые зоны)
Функциональные зоны	Не выделены	-

При реализации данной проектной документации необходимо сохранение средообразующих, защитных, санитарно-гигиенических и иных полезных функций лесов. Использование лесов не должно препятствовать пребыванию граждан в лесах, если это не ограничено или не запрещено в соответствии со ст.11 Лесного кодекса РФ.

Внесение всех изменений, которые происходят в составе земель лесного фонда, должно осуществляться в соответствии со ст. 91 Лесного кодекса РФ.

Автор проектной документации

Т.В.Быкова

**Заместитель руководителя центра –
начальник отдела**

М.С.Жаровина

**Руководитель центра обработки
данных и лесного проектирования**

И.В.Алёшин

16.04.2014 года

ПРИЛОЖЕНИЯ

29 января 2013 года №82

**УКАЗ
ГУБЕРНАТОРА БРЯНСКОЙ ОБЛАСТИ
ОБ УТВЕРЖДЕНИИ ПОЛОЖЕНИЯ ОБ УПРАВЛЕНИИ
ЛЕСАМИ БРЯНСКОЙ ОБЛАСТИ**

В соответствии с Законом Брянской области от 20 декабря 2012 года №92-3 «О Правительстве и системе исполнительных органов государственной власти Брянской области» постановляю:

1. Утвердить прилагаемое Положение об управлении лесами Брянской области.

2. Управлению лесами Брянской области осуществить юридически значимые действия, связанные с реализацией настоящего Указа.

3. Признать утратившими силу Постановления администрации области: от 21 января 2011 года №32 «О внесении изменений в Постановление администрации области от 3 марта 2010 года №197 «Об утверждении Положения об управлении лесами Брянской области»; от 11 октября 2011 года №926 «О внесении изменений в Постановление администрации области от 3 марта 2010 года №197 «Об утверждении Положения об управлении лесами Брянской области».

4. Контроль за исполнением настоящего Указа возложить на временно исполняющего обязанности заместителя Губернатора Брянской области – председателя комитета по сельскому хозяйству и продовольствию Брянской области Симоненко Н.К., временно исполняющего обязанности заместителя Губернатора Брянской области Тимохина И.П.

Губернатор
Н.В.ДЕНИН

г. Брянск
29 января 2013 года
№82

Утверждено
Указом
Губернатора
Брянской области
от 29 января 2013 г. №82

ПОЛОЖЕНИЕ **об управлении лесами Брянской области**

1. Общие положения

1.1. Управление лесами Брянской области (далее – управление) является органом исполнительной власти Брянской области по осуществлению полномочий, возложенных в соответствии с законодательством на исполнительные органы субъектов Российской Федерации в области лесных отношений.

1.2. Управление руководствуется в своей деятельности международными договорами Российской Федерации, Конституцией Российской Федерации, Лесным кодексом Российской Федерации, федеральными законами, указами и распоряжениями Президента Российской Федерации, постановлениями и распоряжениями Правительства Российской Федерации, законами Брянской области, указами и распоряжениями Губернатора Брянской области, постановлениями и распоряжениями Правительства Брянской области, а также настоящим Положением.

1.3. Управление осуществляет возложенные на него полномочия непосредственно или через государственные казенные учреждения и государственное бюджетное учреждение Брянской области «Лесопожарная служба», подведомственные управлению.

1.4. Управление имеет подведомственные государственные казенные учреждения, государственные унитарные предприятия и государственное бюджетное учреждение Брянской области «Лесопожарная служба», управление которыми осуществляется в соответствии с действующим законодательством Российской Федерации и Брянской области.

1.5. Имущество управления является областной собственностью и закрепляется за управлением на праве оперативного управления.

1.6. Финансовое обеспечение деятельности управления осуществляется в рамках средств, запланированных в областном бюджете на соответствующий финансовый год и плановый период, а также федерального бюджета на финансирование переданных полномочий.

1.7. Управление обладает правами юридического лица, имеет самостоятельный баланс, обособленное имущество, счет в управлении Федерального казначейства по Брянской области и финансовом органе

Брянской области, круглую печать с изображением Государственного герба Российской Федерации, со своим наименованием, штампы, фирменные бланки, может от своего имени приобретать и осуществлять имущественные и личные неимущественные права, нести обязанности, выступать истцом, ответчиком, третьим и заинтересованным лицом в судах в соответствии с законодательством Российской Федерации.

1.8. Реорганизация и ликвидация управления осуществляется в соответствии с действующим законодательством Российской Федерации.

1.9. Местонахождение (юридический адрес): 241050, г.Брянск, ул.Калинина, 34.

2. Цель и задачи управления

2.1. Целью управления является обеспечение рационального, непрерывного и неистощительного использования лесов на участках лесного фонда, находящихся на территории Брянской области, основываясь на принципах устойчивого управления лесами и сохранения биологического разнообразия экосистем, повышения экологического и ресурсного потенциала лесов в интересах Российской Федерации и Брянской области.

2.2. Обеспечение своевременной и качественной реализации на территории Брянской области федеральных законов и законов Брянской области, указов и распоряжений Президента Российской Федерации, постановлений и распоряжений Правительства Российской Федерации, законов и иных нормативных правовых актов Брянской области.

2.3. Осуществление государственного управления и контроля за государственными казенными учреждениями, государственными унитарными предприятиями и государственным бюджетным учреждением Брянской области «Лесопожарная служба», подведомственными управлением.

2.4. Участие в разработке и реализации направлений лесопромышленного развития Брянской области и в привлечении инвестиций.

2.5. Обеспечение охраны, защиты лесов от пожаров, вредителей и болезней леса в пределах своей компетенции и в соответствии с Лесным кодексом Российской Федерации.

3. Полномочия управления

Управление осуществляет следующие полномочия в области лесных отношений на территории Брянской области:

3.1. Владение, пользование, распоряжение лесными участками, находящимися в собственности Брянской области.

3.2. Разрабатывает в установленном законодательством порядке предложения по установлению: функциональных зон в лесопарковых зонах, площади лесопарковых зон, зеленых зон; установлению и изменению границ лесопарковых зон, зеленых зон; ставок платы за единицу объема лесных ресурсов и ставок платы за единицу площади лесного участка, находящегося в собственности субъекта Российской Федерации, в целях его аренды; ставок платы за единицу объема древесины, заготавливаемой на землях, находящихся в собственности Брянской области; порядка и нормативов заготовки гражданами древесины для собственных нужд; порядка заготовки гражданами пищевых лесных ресурсов и сбора лекарственных растений для собственных нужд; порядка заготовки и сбора гражданами недревесных лесных ресурсов для собственных нужд; ставок платы по договору купли-продажи лесных насаждений для собственных нужд граждан; исключительных случаев заготовки древесины для обеспечения государственных или муниципальных нужд на основании договоров купли-продажи лесных насаждений; перечня должностных лиц, осуществляющих федеральный государственный лесной надзор (лесную охрану) и федеральный государственный пожарный контроль в лесах; лесного плана области и лесохозяйственных регламентов.

3.3. Организует осуществление мер пожарной безопасности и тушения лесных пожаров в лесах, расположенных на землях особо охраняемых природных территорий регионального значения.

3.4. Организует осуществление мер пожарной безопасности в лесах, расположенных на земельных участках, находящихся в собственности Брянской области.

3.5. Организует разработку и утверждение сводного плана тушения лесных пожаров на территории Брянской области по согласованию с уполномоченным федеральным органом исполнительной власти.

3.6. Предоставляет в пределах земель лесного фонда лесные участки в постоянное (бессрочное) пользование, аренду, безвозмездное срочное пользование, а также заключает договоры купли-продажи лесных насаждений, в том числе организует и проводит соответствующие аукционы.

3.7. Выдает разрешения на выполнение работ по геологическому изучению недр на землях лесного фонда.

3.8. Организует использование лесов, их охрану (в том числе осуществление мер пожарной безопасности и тушение лесных пожаров), защиту (за исключением лесопатологического мониторинга), воспроизводство (за исключением лесного семеноводства) на землях лесного фонда и обеспечение охраны, защиты, воспроизводства лесов (в том числе создание и эксплуатацию лесных дорог, предназначенных для охраны, защиты и воспроизводства лесов) на указанных землях.

3.9. Ведет государственный лесной реестр в отношении лесов, расположенных в границах Брянской области. Предоставляет в

установленном порядке гражданам и юридическим лицам информацию, содержащуюся в государственном лесном реестре, за исключением информации, доступ к которой ограничен федеральными законами (информация ограниченного доступа).

3.10. Осуществляет на землях лесного фонда федеральный государственный лесной надзор (лесная охрана), федеральный государственный пожарный надзор в лесах, за исключением лесов, расположенных на землях обороны и безопасности, землях особо охраняемых природных территорий федерального значения, а также проводит на землях лесного фонда лесоустройство, за исключением проектирования лесничеств, лесопарков, эксплуатационных, защитных, резервных лесов, а также особо защитных участков лесов.

3.11. Осуществляет административное производство в пределах своей компетенции.

3.12. Проводит государственную экспертизу проектов освоения лесов, за исключением проектов освоения лесов, расположенных на землях обороны и безопасности, землях особо охраняемых природных территорий.

3.13. Выполняет функции администратора доходов федерального и областного бюджетов в области лесных отношений.

3.14. Участвует в подготовке в установленном порядке предложений по созданию, реорганизации и ликвидации подведомственных учреждений и предприятий.

3.15. Утверждает по согласованию с управлением имущественных отношений Брянской области уставы подведомственных учреждений и предприятий.

3.16. Согласовывает создание и ликвидацию подведомственными учреждениями и предприятиями филиалов и представительств.

3.17. Организует прием граждан, обеспечивает своевременное и полное рассмотрение устных и письменных обращений граждан, принятие по ним решений и направление заявителям ответов в установленный законодательством Российской Федерации срок.

3.18. Осуществляет функции главного распорядителя и получателя средств областного бюджета, предусмотренных на содержание управления и реализацию возложенных на управление функций.

3.19. Выполняет функции государственного заказчика, в установленном законом порядке размещает заказы и заключает государственные контракты и иные гражданско-правовые договоры.

3.20. Разрабатывает государственные программы в области лесных отношений и обеспечивает их реализацию.

3.21. Рассматривает и утверждает заявки на реализацию приоритетных инвестиционных проектов в области освоения лесов, осуществляет в установленном порядке контроль за реализацией приоритетных инвестиционных проектов.

3.22. Издает нормативные правовые акты в пределах своей компетенции в форме приказов.

3.23. Осуществляет от имени Брянской области права акционеров в отношении акционерных обществ, акции которых находятся в собственности Брянской области, является администратором доходов от участия Брянской области в открытых акционерных обществах.

3.24. Осуществляет иные полномочия, установленные Лесным кодексом Российской Федерации, нормативными правовыми актами Российской Федерации и Брянской области.

4. Организация деятельности управления

4.1. Управление возглавляет начальник, который назначается на должность Губернатором Брянской области по согласованию с уполномоченным федеральным органом исполнительной власти.

4.2. Структуру управления утверждает Губернатор Брянской области по согласованию с уполномоченным федеральным органом исполнительной власти.

4.3. Начальник управления:

4.3.1. Руководит деятельностью управления, обеспечивает исполнение возложенных на управление полномочий, действует без доверенности от имени управления, представляет его интересы во всех государственных и судебных органах, во взаимоотношениях с российскими, зарубежными юридическими и физическими лицами.

4.3.2. Распределяет обязанности между заместителями и начальниками отделов управления и устанавливает круг их ответственности.

4.3.3. Назначает и освобождает от должности работников управления, распределяет их должностные обязанности, заключает с ними контракты (трудовые договоры), утверждает должностные регламенты государственных гражданских служащих и должностные инструкции сотрудников управления, применяет к ним меры поощрения и наказания в соответствии с действующим законодательством.

4.3.4. Открывает счета, необходимые для обеспечения деятельности в соответствии с действующим законодательством.

4.3.5. Заключает договоры и выдает доверенности.

4.3.6. Утверждает уставы учреждений и предприятий, находящихся в ведении управления.

4.3.7. Назначает директоров учреждений и предприятий, находящихся в ведении управления, заключает и расторгает с ними трудовые договоры.

4.3.8. Согласовывает штатные расписания и структуры учреждений и предприятий, находящихся в ведении управления.

4.3.9. Несет персональную ответственность за выполнение управлением входящих в его компетенцию функций и полномочий,

законность принимаемых этим органом правовых актов и осуществляемых им организационно-распорядительных действий.

4.3.10. Распоряжается в соответствии с законодательством и настоящим Положением имуществом и средствами управления.

4.3.11. Утверждает лесохозяйственные регламенты лесничеств, заключения государственной экспертизы проектов освоения лесов.

4.3.12. Осуществляет другие полномочия в соответствии с законодательством Российской Федерации и Брянской области.

4.4. Управление в пределах своей компетенции имеет право:

4.4.1. Запрашивать и получать в установленном порядке сведения, необходимые для принятия решений по отнесенным к компетенции управления вопросам.

4.4.2. Привлекать в установленном порядке для проработки вопросов, отнесенных к компетенции управления, иные органы исполнительной власти Брянской области.

4.4.3. Создавать координационные и совещательные органы (советы, комиссии, группы), в том числе межведомственные, в установленной сфере деятельности.

4.4.4. Готовить в пределах своей компетенции проекты правовых актов.

4.4.5. Издавать приказы по вопросам своей компетенции.

4.4.6. Заключать договоры и соглашения в пределах предоставленных управлению полномочий.

4.4.7. Применять в соответствии с федеральным, региональным законодательством меры административной ответственности к нарушителям в области лесных отношений.

4.4.8. Проводить в установленном порядке ревизии и проверки финансовой деятельности организаций, находящихся в его подчинении.

4.4.9. В установленном порядке участвовать в разработке органами государственной власти Брянской области проектов законов и иных нормативных правовых актов Брянской области, регулирующих отношения в области использования, охраны, защиты лесного фонда и воспроизводства лесов.

4.4.10. Участвовать в проведении лесоустройства.

4.4.11. В установленном порядке и в пределах своей компетенции рассматривать материалы о переводе земель лесного фонда в другие категории в соответствии с действующим законодательством.

4.4.12. Согласовывать в установленном порядке места строительства объектов, влияющих на состояние и воспроизводство лесов.

4.4.13. Привлекать население и общественные объединения к участию в обеспечении рационального использования, охраны, защиты лесного фонда и воспроизводства лесов.

5. Взаимодействие

5.1. Управление осуществляет свою деятельность во взаимодействии с федеральными органами государственной власти, территориальными органами федеральных органов государственной власти, органами государственной власти области, органами местного самоуправления, подведомственными организациями, предприятиями, организациями, физическими лицами и учреждениями независимо от форм собственности.

5.2. Управление в установленном законодательством Российской Федерации порядке принимает участие в осуществлении международного сотрудничества в сфере лесных отношений.

Приложение 2

Акт выбора участка земель лесного фонда

г. Брянск

«17» февраля 2014 года

Наименование лесничества: ГКУ Брянской области «Брянское лесничество», Стяжновское участковое лесничество

Наименование заявителя: ОАО «Мобильные ТелеСистемы»

Площадь (в гектарах) и заявленные цели использования участка земель лесного фонда: 2,8 га.

в целях строительства волоконно-оптической линии связи (ВОЛС) ОАО «МТС» «РМ г. Брянск, Московский пр-т — Брянский р-н, п. Свень (БС 32-901)».

Состав комиссии:

Лесничество: Директор ГКУ БО «Брянское лесничество» Сельчуков Г.В., Заместитель директора ГКУ БО «Брянское лесничество» В.В. Фесков, участковый лесничий Стяжновского участкового лесничества В.В. Хандожко, помощник уч. лесничего Е.И. Котельников

Заявитель: Технический директор филиала ОАО «МТС» в г. Брянск - Д.В. Лукьянович

Иные заинтересованные лица: нет

Краткое обоснование заявленных целей и местоположение участка: участок, необходимый для

строительства волоконно-оптической линии связи (ВОЛС) ОАО «МТС» «РМ г. Брянск, Московский пр-т — Брянский р-н, п. Свень (БС 32-901)».

находится в лесном фонде ГКУ БО «Брянское лесничество», Стяжновское участковое лесничество (бывшее Ковшовское лесничество) квартал 9, выдел 7,8,10 площадь 0,53 га, квартал 13, выдел 9 площадь 0,12 га, квартал 14, выдел 8 площадь 0,18 га, квартал 20, выдел 3 площадь 0,2 га, квартал 36, выдел 7 площадь 0,29 га, квартал 42, выдел 14 площадь 0,27 га, квартал 43, выдел 7 площадь 0,27 га, квартал 76, выдел 11 площадь 0,3 га, квартал 83, выдел 16 площадь 0,26 га, квартал 84, выдел 15 площадь 0,27 га, квартал 91, выдел 21 площадь 0,1 га

(протяженность 7 км).

Общая площадь участка 2,8 га.

Рассмотрены следующие варианты выбора лесного участка:

Вариант1: Размещение объекта ВОЛС ОАО «МТС» «РМ г. Брянск, Московский пр-т — Брянский р-н, п. Свень (БС 32-901)» планируется на землях лесного фонда, ГКУ БО «Брянское лесничество» Стяжновского участкового лесничества (бывшее Ковшовское лесничество), квартал 9, выдел 7,8,10 площадь 0,53 га, квартал 13, выдел 9 площадь 0,12 га, квартал 14, выдел 8 площадь 0,18 га, квартал 20, выдел 3 площадь 0,2 га, квартал 36, выдел 7 площадь 0,29 га, квартал 42, выдел 14 площадь 0,27 га, квартал 43, выдел 7 площадь 0,27 га, квартал 76, выдел 11 площадь 0,3 га, квартал 83, выдел 16 площадь 0,26 га, квартал 84, выдел 15 площадь 0,27 га, квартал 91, выдел 21 площадь 0,1 га. Рельеф местности равнинный.

Испрашиваемый участок относится к защитным лесам, категория защитности **лесопарковая зона**

При использовании участка земель лесного фонда вырубка деревьев **не требуется**

Вариант 2: конкурентоспособного варианта строительства к ВОЛС ОАО «МТС» «РМ г. Брянск, Московский пр-т — Брянский р-н, п. Свень (БС 32-901)» не возникало

Обоснование выбора оптимального варианта: В связи с отсутствием иных вариантов комиссия считает целесообразным вариант 1, так как строительство ВОЛС будет проходить по лесным грунтовым дорогам и просекам ВЛ, где не требуется вырубка леса.

Заключение: Комиссия считает возможным передачу в аренду испрашиваемого лесного участка в целях строительства волоконно-оптической линии связи (ВОЛС) ОАО «МТС» «РМ г. Брянск, Московский пр-т — Брянский р-н, п. Свень (БС 32-901)», при условии перевода земель категории лесопарковая зона в иную категорию защитности

Подписи членов комиссии:

Директор
ГКУ БО «Брянское лесничество»

Зам. Директора
ГКУ БО «Брянское лесничество»

Участковый лесничий
Стяжновского участкового
лесничества

Пом. участкового лесничего

Заявитель
Технический директор
филиала ОАО «МТС» в г.
Брянск



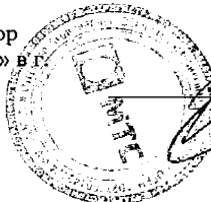
Г.В. Сельчуков

В.В. Феськов

В.В. Хандожко

Е.И. Котельников

Д.В. Лукьянович



Піца, проводящие обследование:

Черты участия лесного фонда
ГКУ Брянской области "Брянское лесничество"
Стандартное учётное поле лесничества

Директор ГКУ Брянской области "Брянское песничество"

Зам. директора ГКУ Брянской области "Брянское лесничество"

участковый лесничий Стяжковского участка лесничества

Домашник участкового лесничего Стяжковского участкового лесничества

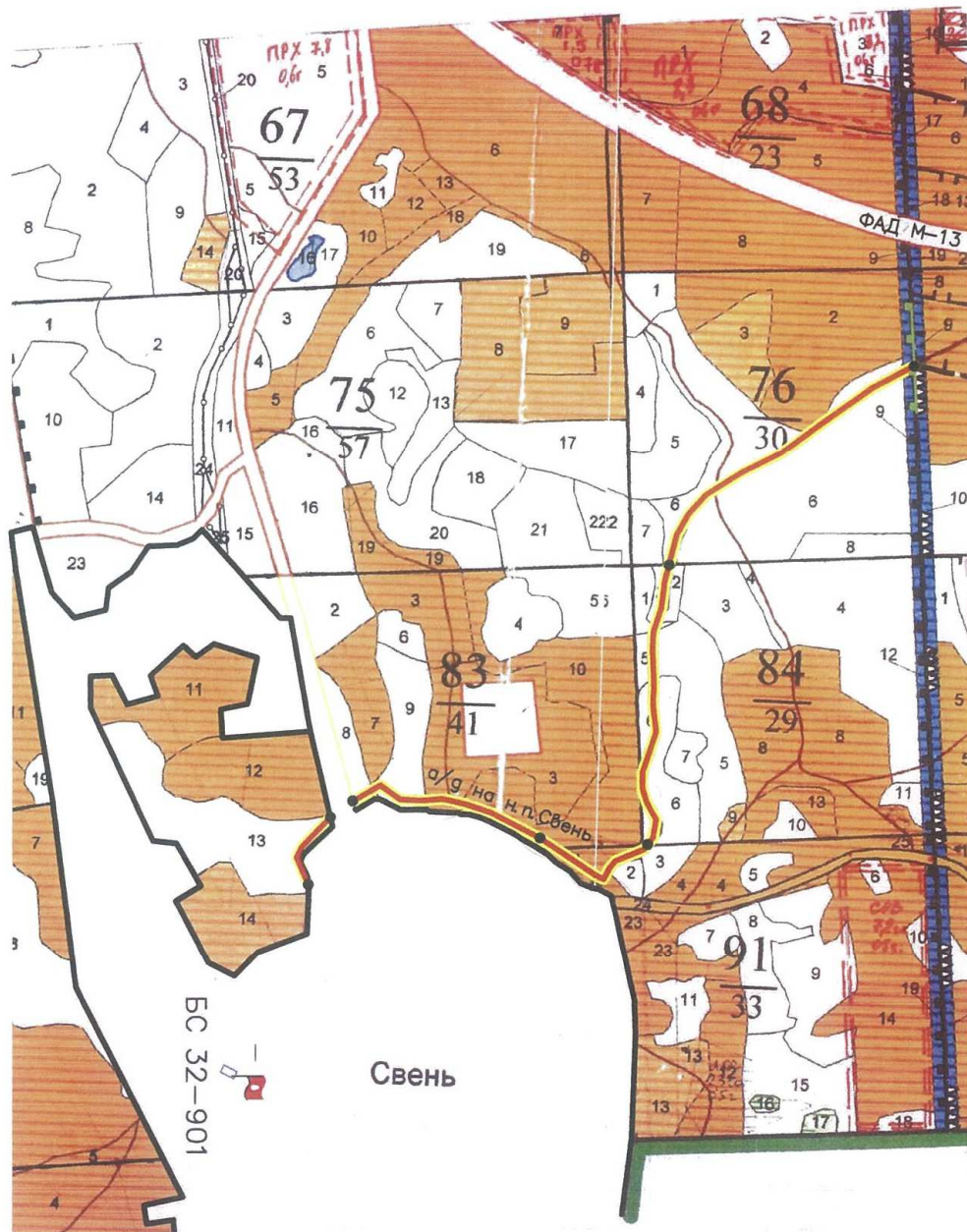
Технический директор ОАО "МТС" в г. Брянск

Условные обозначения

близдот станица ОМО "МТС"
кордонное обозначение близдот станицы
строительный лесной участок на период
строительства ВДНТ
граница кордотных близдот
граница населенного пункта/граница района
граница лесопосадочной зоны

[illegible]

формат A4x3



Приложение 3

Акт натурного технического обследования
участка земель лесного фонда

г. Брянск

«18» февраля 2014 года

Директор ГКУ Брянской области «Брянское лесничество» Сельмуков Г.В., Заместитель директора ГКУ БО «Брянское лесничество» В.В. Феськов, участковый лесничий Стяжновского участкового лесничества В.В. Хандожко, помощник уч. лесничего Е.И. Котельников.

В присутствии Технического директора филиала ОАО «МТС» в г. Брянск Д.В. Лукьяновича.

провели натурное техническое обследование участка лесного фонда, выбранного на основании акта выбора от 17.02.2014 г. в целях строительства волоконно-оптической линии связи (ВОЛС) ОАО «МТС» «РМ г. Брянск, Московский пр-т — Брянский р-н, п. Свень (БС 32-901)»

При обследовании уточнены материалы лесоустройства и установлено:

1) Участок расположен в защитных лесах ГКУ БО «Брянское лесничество», Стяжновское участковое лесничество (бывшее Ковшовское лесничество), в квартале 9, выделах 7,8,10, в квартале 13, выделе 9, в квартале 14, выделе 8, в квартале 20, выделе 3, в квартале 36, выделе 7, в квартале 42, выделе 14, в квартале 43, выделе 7, в квартале 76, выделе 11, в квартале 83, выделе 16, в квартале 84, выделе 15, в квартале 91, выделе 21.

Категория защитности лесопарковая зона

Субъект РФ: Брянская область.

Муниципальный район: Брянский.

2) **Лесистость муниципального района:** 50,1 %.

3) **Общая площадь участка** 2,8 га;

в т. ч.:

лесных земель 2,8 га;

из них: покрытых лесом - га;

не покрытых лесом 2,8 га;

в т.ч. не сомкнувшихся культур - га;

нелесных земель - га;

из них пашни - га;

сенокосы - га;

пастбища 0,12 га;

воды - га;

прочие земли 2,68 га.

4) Таксационное описание участка:

Наименование участкового лесничества	№ квар- тала	№ выдела	Площадь, га	Состав насажден ия	Возраст, лет	Бонитет	Полнота	Общий запас древеси ны, м ³	Категор ия защитно сти
Стяжновское участковое лесничество (бывшее Ковшовское лесничество)	9	7	0,12	Пастбище					Лесопарковая зона
	9	8	0,02	Свалка мусора					
	9	10	0,37	Просека ЛЭП					
	13	9	0,12	Просека ЛЭП					
	14	8	0,18	Просека ЛЭП					
	20	3	0,20	Просека ЛЭП					
	36	7	0,29	Просека ЛЭП					
	42	14	0,28	Дорога грунтовая					
	43	7	0,27	Просека ЛЭП					
	76	11	0,31	Дорога грунтовая					
	83	16	0,27	Дорога грунтовая					
	84	15	0,27	Дорога грунтовая					
	91	21	0,10	Дорога грунтовая					
ИТОГО:			2,8						

5) Перевод участка из земель лесного фонда: **не требуется**

Перевод создаст (не создает) чересполосицы, разрывы лесного массива на части, отрывы его от транспортных путей **не создает**.

6) Участок имеет (не имеет) особо защитного значения: **не имеет**7) Лесохозяйственные особенности: **Рельеф местности равнинный**8) Участок пригоден (не пригоден) для заявленных целей: **пригоден**

9) Цели использования:

строительство волоконно-оптической линии связи (ВОЛС) ОАО «МТС» «РМ г. Брянск, Московский пр-т — Брянский р-н, п. Свень (БС 32-901)»

всего 2,8 га

в том числе:

перевод лесных земель в нелесные земли под: **не переводится**.

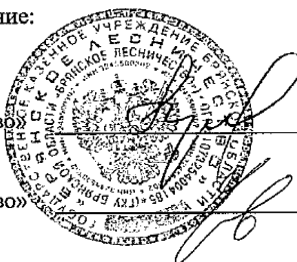
продолжение приложения 3

перевод земель лесного фонда в иную категорию: **необходим перевод земель лесного фонда из лесопарковой зоны в иную категорию защитности**

10) При составлении акта сделаны следующие замечания и предложения: испрашиваемый земельный участок является частью лесного участка из состава земель лесного фонда площадью 2,8 га, кадастровый (условный) номер 32:00:0000000:56 площадью 1 га, кадастровый (условный) номер 32:02:0000000:1288 площадью 0,84 га, кадастровый (условный) номер 32:02:0000000:1291 площадью 0,9 га, кадастровый (условный) номер 32:02:0150102:183 площадью 0,06 га

Лица проводившие обследование:

Директор
ГКУ БО «Брянское лесничество»



Г.В. Сельчуков

Зам. Директора
ГКУ БО «Брянское лесничество»

В.В. Феськов

Участковый лесничий
Стяжновского участкового
лесничества

В.В. Хандожко

Пом. участкового лесничего

Е.И. Котельников

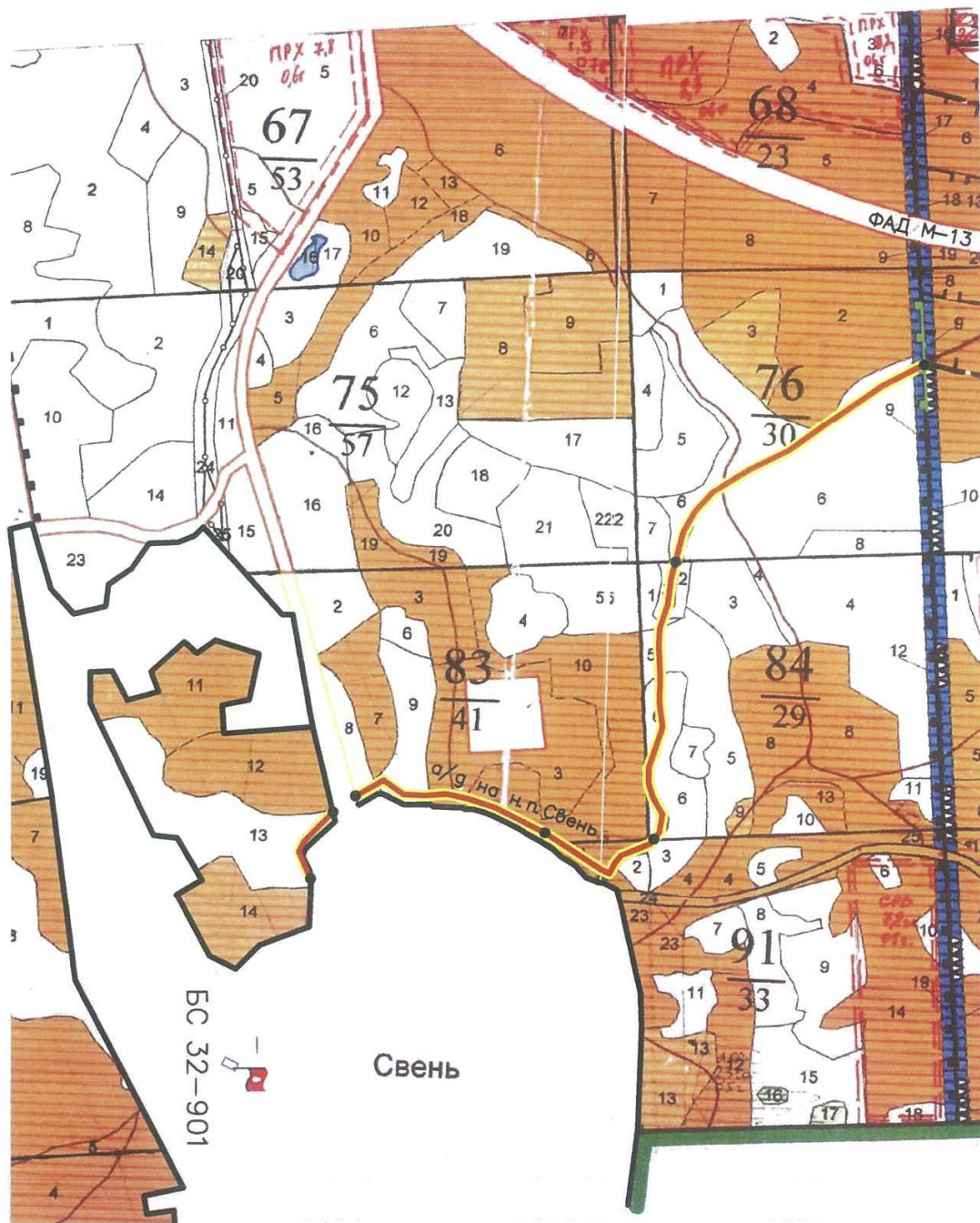
Заявитель
Технический директор
филиала ОАО «МТС» в г. Брянск



Д.В. Лукьянович

Неотъемлемой частью настоящего акта является чертеж (схема) участка лесного фонда.





Приложение 4

Таксационное описание участка, проектируемого для исключения из границ лесопарковых зон

ГКУ БО "Брянское лесничество" Стяжновское уч.л-во (б.Ковшовское л-во)														Квартал: 9																
ЛЕСОПАРКОВЫЕ ЗОНЫ																														
:	:	:	Состав,	:	Э	л	:	В	:	:	Д	:	К	Г	:	Б	:	Тип	:	П	:	Запас сырораст.	:	К	:	Запас на выделе, м3	:	:		
:	Н	в:	Пло-	:	подрост,	:	Я:	л	:	о	:	В	:	и	:	л	:	о	:	леса	:	о	:	леса,м3	:	л	:	:	:	
:	о	ы:	шадь,	:	подлесок,	:	р:	е	:	с	:	з	:	ы	:	а	:	:	:	:	:	:	:	:	:	:	:	:	:	
:	м	д:	:	:	почва,	:	у:	м	:	а	:	р	:	с	:	м	:	в	:	и	:	тип	:	н	:	На	:	:	:	
:	е	е:	га	:	рельеф,	:	с:	е	:	а	:	о	:	е	:	о	:	о	:	т	:	лесор.	:	о	:	:	Общий:	по	:	:
:	р	л:	:	:	особенности	:	-:	н	:	с	:	т	:	с	:	т	:	з	:	з	:	е	:	услов.	:	т	:	га	:	:
:	а	:	:	:	выдела	:	н:	т	:	:	:	т	:	:	:	а	:	р	:	р	:	р	:	т	:	:	:	:	:	
7	0,12	ПАСТИЩЕ (ВЫГОН)																												
		ЗАБОЛОЧЕННЫЙ, НИЗКОГО КАЧЕСТВА, ЧИСТЫЙ																												
8	0,02	СВАЛКА МУСОРА																												
10	0,37	ЛЭП																												
		ширина 20,0 м, протяженность 0,2 км, ЧИСТЫЕ																												
		итого по кварталу																												
	0,51																													

ГКУ БО "Брянское лесничество" Стяжновское уч.л-во (б.Ковшовское л-во)														Квартал: 13	
ЛЕСОПАРКОВЫЕ ЗОНЫ															
: : : Состав,	: : Э л : В :	: Д : К Г : Б :	Тип :	П :	Запас сырораст. :	К :	Запас на выделе, м3 :								:
: Н в: Пло-: подрост,	: Я: л е : о : В :	: и : л р : о :	леса :	о :	леса, м3	: л :	-----:								:
: о ы: шадь, : подлесок,	: р: е с : з : ы :	: а : : н :	л :	-----:	т :	:	: Един: Захламлен.:	Хозяйственные:							:
: м д: : почва,	: у: м а : р : с : м :	: в в : и :	тип :	н :	На :	: В т.ч.о :	:	: дер.:	-----:	распоряжения :					
: е е: га : рельеф,	: с: е : а : о : е :	: о о : т :	лесор.:	о :	: Общий: по : в :	Сухо: Ре-: ест.:	:	:							:
: р л: : особенности	: -: н : с : т : т :	: з з : е :	услов.:	т :	га : на : сост.:	а : стоя:	дин: воз.:	Общий: Лик-:							:
: а: : выдела	: н: т : т : а : р :	: р р : т :	: а :	: выдел:	пород: р :	:	:	: вида:							:

9 0,12 ЛЭП
 ширина 20,0 м, протяженность 0,1 км, ЧИСТЫЕ
 итого по кварталу
 0,12

продолжение приложения 4

3

ГКУ БО "Брянское лесничество" Стяжновское уч.л-во (б.Ковшовское л-во)
ЛЕСОПАРКОВЫЕ ЗОНЫ

Квартал: 14

:	:	:	Состав,	:	Э л :	В :	:	Д :К Г :	Б :	Тип :	П :	Запас сырора	раст. :	К :	Запас на выделе, м3	:	:
:	Н в:	Пло-	подрост,	:	Я:л е :	о :	В :	и :л р :	о :	леса :	о :	леса,м3	:	л :	-----	:	:
:	О ы:	щадь,	подлесок,	:	р:е с :	з :	ы : а :	: н :	: л :	-----	:т :	:	:	Един:	Захламлен.	:	Хозяйственные:
:	м д:	:	почва,	:	у:м а :	р :	с : м :	в в : и :	тип : н :	На :	:	В т.ч:	о :	:	дер.:	-----	распоряжения :
:	е е:	га :	рельеф,	:	с:е :	а : о :	е :о о :	т :лесор.:	о :	:Общий:	по :в :	Сухо:	Ре-:	ест.:	:	:	:
:	р л:	:	особенности	:	--:н :	с : т :	т :з з :	е :услов.:	т : га :	на :сост.:	а :стоя:	дин:	воз.:	Общий:	Лик-	:	:
:	а:	:	выдела	:	н:т :	т : а :	р :р р :	т :	:	а :	:	выдел:	пород:	р :	:	:	вида:

8 0,18 ЛЭП
 ширина 20,0 м,протяженность 0,1 км,ЧИСТЫЕ

 итого по кварталу
0,18

ГКУ БО "Брянское лесничество" Стяжновское уч.л-во (б.Ковшовское л-во)
ЛЕСОПАРКОВЫЕ ЗОНЫ

Квартал: 20

[illegible]

3 0,20 ЛЭП
ширина 20,0 м, протяженность 0,1 км, ЧИСТЫЕ

итого по кварталу
0,20

продолжение приложения 4

5

ГКУ БО "Брянское лесничество" Стяжновское уч.л-во (б.Ковшовское л-во)										Квартал: 36									
ЛЕСОПАРКОВЫЕ ЗОНЫ																			
: : : Состав,	: : Э л : В : : Д : К Г : Б : Тип : П :	Запас сыро-раст. : К : Запас на выделе, м3 :																	
: Н в: Пло-: подрост,	: Я: л е : о : В : и : л р : о : леса : о : леса, м3	: л :-----: т : : Един: Захламлен. : Хозяйственные :																	
: о ы: шадь, : подлесок,	: р: е с : з : ы : а : : н : : л :-----: т : : Един: Захламлен. : Хозяйственные :																		
: м д: : почва,	: у: м а : р : с : м : в в : и : тип : н : На : : В т.ч.о : : дер. :-----: распоряжения :																		
: е е: га : рельеф,	: с: е : а : о : е : о о : т : лесор.: о : : Общий: по : в : Сухо: Ре-: ест.: : : :																		
: р л: : особенности	: -: н : с : т : т : з з : е : услов.: т : га : на : сост.: а : стоя: дин: воз.: Общий: Лик-: :																		
: а: : выдела	: н: т : т : а : р : р р : т : : а : : выдел: пород: р : : : : : вида: :																		

7 0,29 ЛЭП

ширина 15,0 м, протяженность 0,2 км, ЧИСТЫЕ

культуры-93 г., ВСПАШКА БОРОЗ., ПОСАДКА РУЧНАЯ, 5000 шт/га, состояние ПОГИБШИЕ, МЕХАНИЧЕСКИЕ ПОВРЕЖДЕН.

итого по кварталу

0,29

ГКУ БО "Брянское лесничество" Стяжновское уч.л-во (б.Ковшовское л-во)														Квартал: 42																																																																																																																																																																																																																																																																																																																																																																																																																																																																																																																																																																																																																																																																																																																																																																																																																																																																																																																																																																																																																																																																					
ЛЕСОПАРКОВЫЕ ЗОНЫ																																																																																																																																																																																																																																																																																																																																																																																																																																																																																																																																																																																																																																																																																																																																																																																																																																																																																																																																																																																																																																																																																			
:	:	:	Состав,	:	Э	л	:	В	:	Д	:	К	Г	:	Б	:	Тип	:	П	:	Запас сырораст.	:	К	:	Запас на выделе, м3	:	:																																																																																																																																																																																																																																																																																																																																																																																																																																																																																																																																																																																																																																																																																																																																																																																																																																																																																																																																																																																																																																																								
:	Н	в	Пло-	:	Я	:	л	:	о	:	В	:	и	:	л	:	о	:	леса	:	о	:	леса,м3	:	л	:	:	:																																																																																																																																																																																																																																																																																																																																																																																																																																																																																																																																																																																																																																																																																																																																																																																																																																																																																																																																																																																																																																																							
:	о	ы	щадь,	:	р	:	е	:	с	:	з	:	ы	:	а	:	:	:	:	:	:	:	:	:	:	:	:	Един:																																																																																																																																																																																																																																																																																																																																																																																																																																																																																																																																																																																																																																																																																																																																																																																																																																																																																																																																																																																																																																																							
:	м	д	:	:	у	:	м	:	а	:	р	:	с	:	м	:	в	:	и	:	тип	:	н	:	На	:	:	В т.ч:																																																																																																																																																																																																																																																																																																																																																																																																																																																																																																																																																																																																																																																																																																																																																																																																																																																																																																																																																																																																																																																							
:	е	е	га	:	с	:	е	:	а	:	о	:	е	:	о	:	о	:	т	:	лесор.	:	о	:	:	:	:	Общий:																																																																																																																																																																																																																																																																																																																																																																																																																																																																																																																																																																																																																																																																																																																																																																																																																																																																																																																																																																																																																																																							
:	р	л	:	:	-	:	н	:	с	:	т	:	т	:	з	:	з	:	е	:	услов.	:	т	:	га	:	на	сост.																																																																																																																																																																																																																																																																																																																																																																																																																																																																																																																																																																																																																																																																																																																																																																																																																																																																																																																																																																																																																																																							
:	:	а	:	:	н	:	т	:	т	:	а	:	р	:	р	:	р	:	т	:	:	:	:	а	:	:	:	выдел:																																																																																																																																																																																																																																																																																																																																																																																																																																																																																																																																																																																																																																																																																																																																																																																																																																																																																																																																																																																																																																																							
																пород:	р	:	:	:	:	:	:	:	:	:	:	:	:	:	:	:	:	:	:	:	:	:	:	:	:	:	:	:	:	:	:	:	:	:	:	:	:	:	:	:	:	:	:	:	:	:	:	:	:	:	:	:	:	:	:	:	:	:	:	:	:	:	:	:	:	:	:	:	:	:	:	:	:	:	:	:	:	:	:	:	:	:	:	:	:	:	:	:	:	:	:	:	:	:	:	:	:	:	:	:	:	:	:	:	:	:	:	:	:	:	:	:	:	:	:	:	:	:	:	:	:	:	:	:	:	:	:	:	:	:	:	:	:	:	:	:	:	:	:	:	:	:	:	:	:	:	:	:	:	:	:	:	:	:	:	:	:	:	:	:	:	:	:	:	:	:	:	:	:	:	:	:	:	:	:	:	:	:	:	:	:	:	:	:	:	:	:	:	:	:	:	:	:	:	:	:	:	:	:	:	:	:	:	:	:	:	:	:	:	:	:	:	:	:	:	:	:	:	:	:	:	:	:	:	:	:	:	:	:	:	:	:	:	:	:	:	:	:	:	:	:	:	:	:	:	:	:	:	:	:	:	:	:	:	:	:	:	:	:	:	:	:	:	:	:	:	:	:	:	:	:	:	:	:	:	:	:	:	:	:	:	:	:	:	:	:	:	:	:	:	:	:	:	:	:	:	:	:	:	:	:	:	:	:	:	:	:	:	:	:	:	:	:	:	:	:	:	:	:	:	:	:	:	:	:	:	:	:	:	:	:	:	:	:	:	:	:	:	:	:	:	:	:	:	:	:	:	:	:	:	:	:	:	:	:	:	:	:	:	:	:	:	:	:	:	:	:	:	:	:	:	:	:	:	:	:	:	:	:	:	:	:	:	:	:	:	:	:	:	:	:	:	:	:	:	:	:	:	:	:	:	:	:	:	:	:	:	:	:	:	:	:	:	:	:	:	:	:	:	:	:	:	:	:	:	:	:	:	:	:	:	:	:	:	:	:	:	:	:	:	:	:	:	:	:	:	:	:	:	:	:	:	:	:	:	:	:	:	:	:	:	:	:	:	:	:	:	:	:	:	:	:	:	:	:	:	:	:	:	:	:	:	:	:	:	:	:	:	:	:	:	:	:	:	:	:	:	:	:	:	:	:	:	:	:	:	:	:	:	:	:	:	:	:	:	:	:	:	:	:	:	:	:	:	:	:	:	:	:	:	:	:	:	:	:	:	:	:	:	:	:	:	:	:	:	:	:	:	:	:	:	:	:	:	:	:	:	:	:	:	:	:	:	:	:	:	:	:	:	:	:	:	:	:	:	:	:	:	:	:	:	:	:	:	:	:	:	:	:	:	:	:	:	:	:	:	:	:	:	:	:	:	:	:	:	:	:	:	:	:	:	:	:	:	:	:	:	:	:	:	:	:	:	:	:	:	:	:	:	:	:	:	:	:	:	:	:	:	:	:	:	:	:	:	:	:	:	:	:	:	:	:	:	:	:	:	:	:	:	:	:	:	:	:	:	:	:	:	:	:	:	:	:	:	:	:	:	:	:	:	:	:	:	:	:	:	:	:	:	:	:	:	:	:	:	:	:	:	:	:	:	:	:	:	:	:	:	:	:	:	:	:	:	:	:	:	:	:	:	:	:	:	:	:	:	:	:	:	:	:	:	:	:	:	:	:	:	:	:	:	:	:	:	:	:	:	:	:	:	:	:	:	:	:	:	:	:	:	:	:	:	:	:	:	:	:	:	:	:	:	:	:	:	:	:	:	:	:	:	:	:	:	:	:	:	:	:	:	:	:	:	:	:	:	:	:	:	:	:	:	:	:	:	:	:	:	:	:	:	:	:	:	:	:	:	:	:	:	:	:	:	:	:	:	:	:	:	:	:	:	:	:	:	:	:	:	:	:	:	:	:	:	:	:	:	:	:	:	:	:	:	:	:	:	:	:	:	:	:	:	:	:	:	:	:	:	:	:	:	:	:	:	:	:	:	:	:	:	:	:	:	:	:	:	:	:	:	:	:	:	:	:	:	:	:	:	:	:	:	:	:	:	:	:	:	:	:	:	:	:	:	:	:	:	:	:	:	:	:	:	:	:	:	:	:	:	:	:	:	:	:	:	:	:	:	:	:	:	:	:	:	:	:	:	:	:	:	:	:	:	:	:	:	:	:	:	:	:	:	:	:	:	:	:	:	:	:	:	:	:	:	:	:	:	:	:	:	:	:	:	:	:	:	:	:	:	:	:	:	:	:	:	:	:	:	:	:	:	:	:	:	:	:	:	:	:	:	:	:	:	:	:	:	:	:	:	:	:	:	:	:	:	:	:	:	:	:

продолжение приложения 4

7

ГКУ БО "Брянское лесничество" Стяжновское уч.л-во (б.Ковшовское л-во)									
ЛЕСОПАРКОВЫЕ ЗОНЫ									
Квартал: 43									
: : : Состав,	: :Э л : В :	: Д :К Г : Б :	Тип :	П :	Запас сырораств.	:К :	Запас на выделе, м3	:	:
:Н в: Пло-: подрост,	:Я:л е : о : В : и :	л р : о :	леса : о :	леса,м3	:л :	-----	:	:	:
:о ы:щадь,: подлесок,	:р:е с : з : ы : а :	: н :	л :	-----	:т :	:	Един:Захламлен.	: Хозяйственные:	:
:м д: : почва,	:у:м а : р : с : м :в в : и :	тип :	н :	На :	:В т.ч.о :	:	дер.:-----	: распоряжения :	:
:е е: га : рельеф,	:с:е : а : о : е :о о : т :	лесор.: о :	:Общий: по :в :	Сухо: Ре-:ест.: :	:	:	:	:	:
:р л: : особенности	:~:н : с : т : т :з з : е :	услов.: т :	га : на :	сост.:а :	стоя: дин:воз.:Общий:Лик-:	:	:	:	:
: а: : выдела	:н:т : т : а : р :р р : т :	: а :	:выдел:пород:р :	:	:	:	:вида:	:	:

7 0,27 ЛЭП									
ширина 15,0 м,протяженность 0,2 км,ЧИСТЫЕ									
культуры-93 г.,ВСПАШКА БОРОЗ.,ПОСАДКА РУЧНАЯ,5000 шт/га,состояние ПОГИБИШЕ,МЕХАНИЧЕСКИЕ ПОВРЕЖДЕН.									
итого по кварталу									
0,27									

ГКУ БО "Брянское лесничество" Стяжновское уч.л-во (б.Ковшовское л-во)
ЛЕСОПАРКОВЫЕ ЗОНЫ

Квартал: 76

[illegible]

11 0,31 ДОРОГИ ГРУНТОВЫЕ
ЛЕСОХОЗЯЙСТВЕННАЯ, ширина 3,0 м, протяженность 1,0 км, СОСТОЯНИЕ УДОВЛЕТВОРИТЕЛЬНОЕ, СЕЗОН.-КР.ГОД.

итого по кварталу
0,31

продолжение приложения 4

9

ГКУ БО "Брянское лесничество" Стяжновское уч.л-во (б.Ковшовское л-во)
ЛЕСОПАРКОВЫЕ ЗОНЫ

Квартал: 83

: : : Состав,	: :Э л : В : : Д :К Г : Б : Тип : П :Запас сыро	раст. :К : Запас на выделе, м3	:	:
:Н в: Пло-: подрост,	:Я:л е : о : В : и :л р : о : леса : о :леса,м3	:л :-----	:	:
:о ы:щадь,: подлесок,	:р:е с : з : ы : а : : н : : л :-----	:т : : :Един:Захламлен.: Хозяйственные:	:	:
:м д: : почва,	:у:м а : р : с : м :в в : и : тип : н : На : :В т.ч:о : : :дер.:-----	:распоряжения :	:	:
:е е: га : рельеф,	:с:е : а : о : е :о о : т :лесор.: о : :Общий: по :в :Сухо: Ре-:ест.: : :	:	:	:
:р л: : особенности	: -:н : с : т : т :з з : е :услов.: т : га : на :сост.:а :стоя: дин:воз.:Общий:Лик-:	:	:	:
: а: : выдела	:н:т : т : а : р :р р : т : : а : :выдел:пород:р : : : : :вида:	:	:	:

16 0,27 ДОРОГИ ГРУНТОВЫЕ
ЛЕСОХОЗЯЙСТВЕННАЯ, ширина 3,0 м, протяженность 0,9 км, СОСТОЯНИЕ УДОВЛЕТВОРИТЕЛЬНОЕ, СЕЗОН.-КР.ГОД.
итого по кварталу
0,27

ГКУ БО "Брянское лесничество" Стяжновское уч.л-во (б.Ковшовское л-во)																									Квартал: 84						
ЛЕСОПАРКОВЫЕ ЗОНЫ																															
:	:	:	Состав,	:	Э	л	:	В	:	:	Д	:	К	Г	:	Б	:	Тип	:	П	:	Запас сырора	раст.	:	К	:	Запас на выделе, м3	:	:		
:	Н	в:	Пло-	:	Я:	л	:	е	:	о	:	В	:	и	:	л	:	р	:	о	:	леса	:	о	:	леса, м3	:	л	:	:	
:	о	ы:	щадь,	:	р:	е	:	с	:	з	:	ы	:	а	:	:	:	:	:	:	:	:	:	:	:	:	:	:	:	:	
:	м	д:	:	:	у:	м	:	а	:	р	:	с	:	м	:	в	:	и	:	тип	:	н	:	На	:	:	:	:	:	:	
:	е	е:	га	:	с:	е	:	а	:	о	:	е	:	о	:	о	:	т	:	лесор.	:	о	:	:	:	:	:	:	:	:	
:	р	л:	:	:	-:	н	:	с	:	т	:	т	:	з	:	з	:	е	:	услов.	:	т	:	га	:	на	:	сост.	:	а	:
:	а	:	:	:	н:	т	:	т	:	а	:	р	:	р	:	р	:	т	:	:	:	:	:	:	:	:	:	:	:	:	:
15	0,27	ДОРОГИ ГРУНТОВЫЕ																													
		ЛЕСОХОЗЯЙСТВЕННАЯ, ширина 3,0 м, протяженность 0,9 км, СОСТОЯНИЕ УДОВЛЕТВОРИТЕЛЬНОЕ, СЕЗОН.-КР.ГОД.																													
		итого по кварталу																													
	0,27																														

продолжение приложения 4

11

ГКУ БО "Брянское лесничество" Стяжновское уч.л-во (б.Ковшовское л-во)										Квартал: 91									
ЛЕСОПАРКОВЫЕ ЗОНЫ																			
: : :	Состав,	: :Э л : В :	: Д :К Г : Б :	Тип :	П :	Запас сырораств. :	К :	Запас на выделе, м3 :	:	:	:	:	:	:	:	:	:	:	:
:Н в: Пло-:	подрост,	:Я:л е : о : В :	и :л р : о :	леса :	о :	леса,м3 :	л :	-----:	:	:	:	:	:	:	:	:	:	:	:
:о ы:шадь,	подлесок,	:р:е с : з : ы :	а :	н :	л :	-----:	т :	:	:	Един:Захламлен.:	Хозяйственные:	:	:	:	:	:	:	:	:
:м д:	почва,	:у:м а : р : с : м :	в в : и :	тип :	н :	На :	:	В т.ч.о :	:	дер.:	-----:	распоряжения :	:	:	:	:	:	:	:
:е е: га :	рельеф,	:с:е : а : о : е :о о : т :	лесор.:	о :	:	Общий: по :	в :	Сухо: Ре-:	ест.:	:	:	:	:	:	:	:	:	:	:
:р л:	особенности	: -:н : с : т : т :	з з : е :	услов.:	т :	га : на :	сост.:	а :стоя :	дин:воз.:	Общий:Лик-:	:	:	:	:	:	:	:	:	:
: а:	выдела	:н:т : т : а : р :	р р : т :	:	:	а :	выдел:пород:р :	:	:	:	:	вида:	:	:	:	:	:	:	:

21 0,10 ДОРОГИ ГРУНТОВЫЕ
 ЛЕСОХОЗЯЙСТВЕННАЯ, ширина 4,0 м, протяженность 0,3 км, СОСТОЯНИЕ УДОВЛЕТВОРИТЕЛЬНОЕ, СЕЗОН.-КР.ГОД.

итого по кварталу
 0,10

Таксационное описание лесного участка, предлагаемого для включения в границы
лесопарковых зон

ГКУ БО "Брянское лесничество" Снежетьское уч.л-во (б.Снежетьское л-во)										Квартал: 82															
ЗЕЛЕННЫЕ ЗОНЫ																									
: : : Состав,	: :Э л : В :	: Д :К Г : Б :	Тип :	П :	Запас сырораств. :	К :	Запас на выделе, м3 :																		
:Н в: Пло-: подрост,	:Я:л е : о : В : и :л р : о :	леса :	о :леса,м3	л :																					
:о ы:щадь, : подлесок,	:р:е с : з : ы : а :	: н :	л :																						
:м д: : почва,	:у:м а : р : с : м :в в : и :	тип :	н :	На :	:В т.ч:о :	: дер.:																			
:е е: га : рельеф,	:с:е : а : о : е :о о : т :	лесор.: о :	:Общий: по :в :	Сухо: Ре-:ест.: :																					
:р л: : особенности	: -:н : с : т : т :з з : е :	услов.: т :	га : на :сост.:а :	стоя: дин:воз.:Общий:Лик-:																					
: а: : выдела	:н:т : т : а : р :р р : т :	: а :	:выдел:пород:р :	: : : : :вида:																					
25	,9	9С1Б+E	1 С	80	27	30	4	2	1	ОРЛ	,6	320	288	259											
			27 Б		25	24				В2															
			Е	40	13	12																			
подрост: 5Е5Д (20) 4,0 м, 3,0 тыс.шт/га																									
подлесок: Р КУЛ СРЕДНИЙ																									
озу: ДР.ОСОБО ЗАЩ.УЧ.ЛЕС.-УЧ.ЛЕС.ВОКРУГ СЕЛ.НАС.ПУНКТОВ																									
26	1,9	7С2Е1Б	1 С	105	27	32	6	4	2	ОРЛ	,6	310	589	412	1										
			27 Е		25	28				В2															
			Б		26	26																			
подлесок: Р КУЛ РЕДКИЙ																									
селекционная оценка: НОРМАЛЬНЫЕ																									
озу: ДР.ОСОБО ЗАЩ.УЧ.ЛЕС.-УЧ.ЛЕС.ВОКРУГ СЕЛ.НАС.ПУНКТОВ																									
итого по кварталу												877													
2,8																									
по составляющим породам																									
С 671																									
Е 118																									
Б 88																									

Приложение 6

Средние таксационные показатели участка, предлагаемого для включения в границы лесопарковых зон

ГКУ БО "Брянское лесничество" Снежетьское участковое лесничество бывшее Снежетьское лесничество)

Средние таксационные показатели									
Хозяйство, : хозсекция :	площадь : возраст :	класс : бонитет :	пол : нота :	средний : запас на : 1 га спе- : лых и пе- : рестойных : насажде- : ний, м3 :	средний : запас на : 1 га пок- : рытых ле- : сом зе- : мель, м3 :	среднее из- : менение за : паса на 1 га : покрытых ле- : сом земель, : м3 :	текущее из- : менение за : паса на 1 га : покрытых ле- : сом земель, : м3 :	средний : состав :	
1	2	3	4	5	6	7	8	9	10
ЗАЩИТНЫЕ ЛЕСА									
ЗЕЛЕННЫЕ ЗОНЫ									
Хозсекция СОСНОВАЯ									
СОСНА	2,8	97	1,7	,60	311	314			
							7,5С	1,4Е	1,1Б:

ГКУ БО "Брянское лесничество" Снежетьское участковое лесничество
(бывшее Снежетьское лесничество)

Распределение площади покрытых лесом земель
по полнотам (в целом по объекту)

Преобладающая порода	П о л н о т ы									Итого
	0,3	0,4	0,5	0,6	0,7	0,8	0,9	1,0		
1	2	3	4	5	6	7	8	9	10	
Хвойные										
СОСНА					2,8					2,8
Итого хвойные					2,8					2,8
Всего по объекту										
					2,8					2,8

продолжение приложения 6

ГКУ БО"Брянское лесничество" Снежетьское участковое лесничество (бывшее Снежетьское лесничество)

Распределение покрытых лесом земель и запасов древесины по классам возраста

Таблица

площадь, га
запас, дес.м3

:																												
:Поро- :		К л а с с ы в о з р а с т а																										
:да :		:																										
:	:	1	:	2	:	3	:	4	:	5	:	6	:	7	:	8	:	9	:	10	:	11	:	12 и >	:	Итого		
:																												
:	:	1	:	2	:	3	:	4	:	5	:	6	:	7	:	8	:	9	:	10	:	11	:	12	:	13	:	14
:																												
:																												
					хвойные																							
С					,9					1,9															2,8			
					29					59															88			

ГКУ БО "Брянское лесничество" Снежетьское участковое лесничество (бывшее Снежетьское лесничество)

Таблица

Распределение покрытых лесом земель по группам типов леса
(числитель-площадь, га, знаменатель-%)

: преобл:		Площади по группам типов																			:	:
: адающ.:		-----																			:	Итого:
: породы: КИС		:	:	:	:	:	:	:	:	:	:	:	:	:	:	:	:	:	:	:	:	

:	1	:	2	:	3	:	4	:	5	:	6	:	7	:	8	:	9	:	10	:	11	
:		:		:		:		:		:		:		:		:		:		:		
:		:		:		:		:		:		:		:		:		:		:		

С																						
																					2,8	
																					100,0	

Итого по объекту																						
																					2,8	
																					100,0	

продолжение приложения 6

ГКУ БО "Брянское лесничество" Снежетьское участковое лесничество
(бывшее Снежетьское лесничество)

Распределение покрытых лесом земель по классам бонитета (площадь, га)

:Преобладающая :	К л а с с ы б о н и т е т а										:	:
: порода :	-----										:Итого :	:
:	:	1б:	1а :	1 :	2 :	3 :	4 :	5 :	5а :	5б :	:	:

:	1	:	2 :	3 :	4 :	5 :	6 :	7 :	8 :	9 :	10 :	11 :

				Хвойные								
СОСНА				,9	1,9							2,8

Итого хвойные				,9	1,9							2,8

Всего по объекту				,9	1,9							2,8

ГКУ БО "Брянское лесничество" Снежетьское участковое лесничество (бывшее Снежетьское лесничество)

Распределение покрытых лесом земель по типам лесорастительных условий
(числитель-площадь, га, знаменатель-%)

:	:	Площади по преобладающим породам																:	:																		
:	ТЛУ	:																	:	Итого:																	
:	:	С	:	Е	:	П	:	Л	:	К	:	Д	:	Бк	:	Я	:	Кл	:	Др.тв:	Б	:	Ос	:	Ол	:	Лп	:	Т	:	Ивд	:	Пр.п	:	:		
:	1	:	2	:	3	:	4	:	5	:	6	:	7	:	8	:	9	:	10	:	11	:	12	:	13	:	14	:	15	:	16	:	17	:	18	:	:
В2																				2,8																	
																				100,0																	
Итого по объекту																				2,8																	
																				100,0																	

**Сведения о границах населенных пунктов
и Брянского района**

БРЯНСКАЯ ОБЛАСТЬ

ЗАКОН

**О наделении муниципальных образований статусом городского
округа, муниципального района, городского поселения, сельского
поселения и установлении границ муниципальных образований в Брянской
области**

(с изменениями на 8 ноября 2013 года)

Документ с изменениями, внесенными:

Законом Брянской области от 09.08.2005 N 54-З,
Законом Брянской области от 11.10.2006 N 85-З,
Законом Брянской области от 29.12.2006 N 131-З,
Законом Брянской области от 11.07.2007 N 104-З,
Законом Брянской области от 28.12.2007 N 178-З,
Законом Брянской области от 07.07.2009 N 52-З,
Законом Брянской области от 11.04.2011 N 26-З,
Законом Брянской области от 12.07.2011 N 63-З,
Законом Брянской области от 12.07.2011 N 72-З,
Законом Брянской области от 05.10.2011 N 87-З,
Законом Брянской области от 01.12.2011 N 126-З,
Законом Брянской области от 29.02.2012 N 7-З,
Законом Брянской области от 06.04.2012 N 13-З,
Законом Брянской области от 07.06.2012 N 28-З,
Законом Брянской области от 01.08.2012 N 54-З,
Законом Брянской области от 05.04.2013 N 15-З,
Законом Брянской области от 07.10.2013 N 76-З,
Законом Брянской области от 08.11.2013 N 91-З.

Принят

Брянской областной Думой 24 февраля 2005 года

Настоящий Закон в соответствии с Конституцией Российской Федерации и Федеральным законом от 6 октября 2003 года N 131-ФЗ "Об общих принципах организации местного самоуправления в Российской Федерации" наделяет муниципальные образования статусом городского округа, муниципального района, городского поселения, сельского поселения и устанавливает границы муниципальных образований в Брянской области.

Статья 1.

Наделить статусом городского округа муниципальные образования городов Брянск, Клинцы, Новозыбков, Сельцо.

Муниципальные образования городов Стародуб, Фокино являются городскими округами в соответствии с абзацем 4 части 3 статьи 84 Федерального закона от 6 октября 2003 года N 131-ФЗ "Об общих принципах организации местного самоуправления в Российской Федерации". (абзац в ред. закона Брянской области от 28.12.2007 N 178-3)

Установить границы городских округов, указанных в частях первой и второй настоящей статьи, согласно приложению 1.

Статья 2.

Наделить статусом муниципальных районов муниципальные образования Брасовского, Брянского, Выгоничского, Гордеевского, Дубровского, Дятьковского, Жирятинского, Жуковского, Злынковского, Карачевского, Клетнянского, Климовского, Клинцовского, Комаричского, Красногорского, Мглинского, Навлинского, Новозыбковского, Погарского, Почепского, Рогнединского, Севского, Стародубского, Суземского, Суражского, Трубчевского, Унечского районов, установив границы согласно приложению 2.

Статья 2¹

(статья введена Законом Брянской области от 11.10.2006 N 85-3)

Определить с учетом местных традиций, сложившейся социальной инфраструктуры и места нахождения представительных органов муниципальных образований административными центрами муниципальных районов следующие населенные пункты:

- 1) поселок Локоть - административный центр Брасовского муниципального района;
- 2) город Брянск - административный центр Брянского муниципального района;
- 3) поселок Выгоничи - административный центр Выгоничского муниципального района;
- 4) село Гордеевка - административный центр Гордеевского муниципального района;
- 5) поселок Дубровка - административный центр Дубровского муниципального района; (в ред. Закона Брянской области от 29.02.2012 N 7-3)
- 6) город Дятьково - административный центр Дятьковского муниципального района;
- 7) село Жирятино - административный центр Жирятинского муниципального района;
- 8) город Жуковка - административный центр Жуковского муниципального района;
- 9) город Злынка - административный центр Злынковского муниципального района;
- 10) город Карачев - административный центр Карачевского муниципального района;
- 11) поселок Клетня - административный центр Клетнянского муниципального района;
- 12) поселок Климово - административный центр Климовского муниципального района; (в ред. Закона Брянской области от 29.02.2012 N 7-3)
- 13) город Клинцы - административный центр Клинцовского муниципального района;
- 14) поселок Комаричи - административный центр Комаричского муниципального района; (в ред. Закона Брянской области от 29.02.2012 N 7-3)

15) поселок Красная Гора - административный центр Красногорского муниципального района; (в ред. Закона Брянской области от 29.02.2012 N 7-3)

16) город Мглин - административный центр Мглинского муниципального района;

17) поселок Навля - административный центр Навлинского муниципального района;

18) город Новозыбков - административный центр Новозыбковского муниципального района;

19) поселок Погар - административный центр Погарского муниципального района; (в ред. Закона Брянской области от 29.02.2012 N 7-3)

20) город Почеп - административный центр Почепского муниципального района;

21) поселок Рогнедино - административный центр Рогнединского муниципального района;

22) город Севск - административный центр Севского муниципального района;

23) город Стародуб - административный центр Стародубского муниципального района;

24) поселок Суземка - административный центр Суземского муниципального района; (в ред. Закона Брянской области от 29.02.2012 N 7-3)

25) город Сураж - административный центр Суражского муниципального района;

26) город Трубчевск - административный центр Трубчевского муниципального района;

27) город Унеча - административный центр Унечского муниципального района.

Статья 3.

Наделить статусом городских, сельских поселений муниципальные образования в составе территорий следующих муниципальных районов:

Брянского

- 1) Глинцевское сельское поселение;
- 2) Добрунское сельское поселение;
- 3) Домашовское сельское поселение;
- 4) Журиновское сельское поселение;
- 5) Мичуринское сельское поселение;
- 6) Нетьинское сельское поселение;
- 7) Новодарковичское сельское поселение;
- 8) Новосельское сельское поселение;
- 9) Отраденское сельское поселение;
- 10) Пальцовское сельское поселение;
- 11) Свенское сельское поселение;
- 12) Онежское сельское поселение;
- 13) Стекланнорядицкое сельское поселение;
- 14) Супоневское сельское поселение;
- 15) Чернетовское сельское поселение.

Установить границы городских, сельских поселений согласно приложению 3.

Статья 3¹

(статья введена Законом Брянской области от 11.10.2006 N 85-3)

Определить с учетом местных традиций, сложившейся социальной инфраструктуры и места нахождения представительных органов муниципальных образований

административными центрами сельских поселений следующие населенные пункты в составе территорий муниципальных районов:

В Брянском муниципальном районе:

- 1) село Глинищево - административный центр Глинищевского сельского поселения;
- 2) деревня Добрунь - административный центр Добрунского сельского поселения;
- 3) село Домашово - административный центр Домашовского сельского поселения;
- (в ред. Закона Брянской области от 07.06.2012 N 28-3)
- 4) село Журиничи - административный центр Журиничского сельского поселения;
- 5) поселок Мичуринский - административный центр Мичуринского сельского поселения;
- 6) поселок Нетьинка - административный центр Нетьинского сельского поселения;
- 7) поселок Новые Дарковичи - административный центр Новодарковичского сельского поселения;
- 8) село Новоселки - административный центр Новосельского сельского поселения;
- 9) село Отрадное - административный центр Отрадненского сельского поселения;
- 10) поселок Пальцо - административный центр Пальцовского сельского поселения;
- 11) поселок Свень - административный центр Свенского сельского поселения;
- 12) поселок Путевка - административный центр Онежского сельского поселения;
- 13) деревня Стеклянная Радица - административный центр Стекляннорадицкого сельского поселения;
- 14) село Супонево - административный центр Супоневского сельского поселения;
- 15) деревня Бетово - административный центр Чернетовского сельского поселения.

Статья 3².

(статья введена Законом Брянской области от 07.07.2009 N 52-3)

Определить с учетом установленных статьями 1, 2 и 3 настоящего Закона границ муниципальных образований перечень населенных пунктов, входящих в состав территорий городских округов, городских поселений, сельских поселений, согласно приложению 4 к настоящему Закону.

Статья 4.

Настоящий Закон вступает в силу через 10 дней после его официального опубликования.

Губернатор
Брянской области
Н.В.Денин

г. Брянск
9 марта 2005 г
N 3-З

Приложение 1
к Закону Брянской области "О наделении
муниципальных образований статусом
городского округа, муниципального района,
городского поселения, сельского поселения
и установлении границ муниципальных образований в Брянской области"

Описание границ городских округов

Город Брянск

Проектируемая граница муниципального образования "г.Брянск" по смежеству Брянского района начинается в точке схода границ 3-го кв. Фокинского лесничества Брянского лесхоза и н.п. Антоновка, далее проходит по юго-западной границе 3-го кв. Фокинского лесничества протяженностью 1400 м, затем берет северо-западное направление 900 м по дренажной канаве, поворачивая на северо-восток 150 м, затем 400 м на юго-восток вдоль пруда, далее по дренажной канаве протяженностью 1100 м, относящейся к землям ОПХ "Бежицкое", до пересечения с автодорогой на н.п. Новый Свет, тем самым включая н.п. Антоновка с прилегающими землями площадью 93 га, далее, уходя на северо-восток 300 м по полевой дороге, включая пахотный массив площадью 15 га и старый сад площадью 3,6 га, принадлежащие ОПХ "Бежицкое", далее 900 м по границе кладбища, принадлежащего Бежицкому району г.Брянска, включая проектируемое кладбище. Затем граница берет юго-восточное направление - 700 м по границе садоводов "Механизатор" до пересечения с автодорогой Брянск-Дятьково, далее по западной стороне полосы отвода автодороги Брянск-Дятьково на северо-восток 500 м, затем, продолжая 2500 м в северо-восточном направлении по границе пахотных угодий ОПХ "Бежицкое", по западной границе ОПХ "Бежицкое" 6000 м, далее на восток 1000 м по границе сенокосных угодий ОПХ "Бежицкое" до пересечения с р.Болва, огибая сложившиеся границы н.п. Чайковичи, затем переходя на северо-восток 1700 м, затем на юго-восток по границе Брянского лесхоза 2500 м, включая в черту городского округа 172 га сенокосных угодий ОПХ "Бежицкое" и ур. Данный Бор Брянского лесхоза. Далее граница огибает н.п. Радица-Крыловка с учетом фактически сложившихся границ кварталов учебно-опытного лесхоза БГИТА 3500 м до пересечения с железной дорогой, затем по полосе отвода железной дороги до н.п. Урицкий, включая в городской округ прилегающие земли и возвращаясь на границу Военного лесничества КЭУ, берет юго-восточное направление 1500 м, включая в городской округ н.п. Военное Лесничество (Бабинка) и прилегающие земли. Далее по границе Военного лесничества КЭУ 3200 м до пересечения с улицей Есенина, далее 275 м в юго-восточном направлении и поворачивает на юг до пересечения со сложившейся границей города Брянска и далее до полосы отвода железной дороги, включая в Брянский городской округ н.п. Чернец с прилегающими землями, включая в городской округ 43, 56, 42 кв. Кульневского лесничества Журиничского лесхоза (карьеры фосфоритного завода). Затем граница проходит по южной границе Журиничского лесхоза (Кульневское лесничество) 4500 м до пересечения с железной дорогой Брянск-Дудорово, где меняет направление на юг по границе с Журиничским лесхозом 2500 м до пересечения с р. Снежеть. Далее граница проходит по границам кварталов 8,16,15 опытного лесничества учебно-опытного лесхоза БГИТА, затем по северным границам кв. 12, 11, 10, 9, 8, 7, 6, 5, 4, 3, 2, 1 Снежетьского лесничества Брянского лесхоза. Затем огибает промзону г.Брянска в районе предприятия "Совтрансавто", поворачивая на северо-запад по полосе отвода железной дороги Брянск-Орел до пересечения с автодорогой мясокомбинат - Б.Полпино, резко изменяя

направление на южное вдоль данной дороги до пересечения с автодорогой Брянск-Орел, затем, изменяя направление на юг, пересекает а/д Брянск-Орел по границе Брянского лесхоза. Далее граница проходит по северо-восточной и северо-западной границе Брянскохотлесхоза протяженностью 9000 м, огибая промзоны Фокинского района г.Брянска, с включением в городской округ 30-40 га земель Ковшовского лесничества Брянского лесхоза для расширения кладбища Фокинского района г.Брянска. Затем по р.Свень с включением в городской округ озера Ковшовское до впадения в р.Десна, огибая с севера н.п. Супонево 3000 м, берет северное направление и проходит по границам массивов садтовариществ "Чайка", "Рассвет", "Приовражное", "Коммунальник", "Ветеран-2" - 3100 м, огибая центральное кладбище г.Брянска, с включением в городской округ резервной территории для расширения кладбища площадью 7,8 га 1200 м, далее поворачивает на северо-восток по границам гаражных массивов, расположенных на территории Онежского сельсовета 900 м, огибая АЗС "Бизон-М" вдоль автодороги Брянск-Смоленск, поворачивая на северо-запад 1500 м, где меняет направление на северо-восток по тальвегу оврага, вдоль границ садтоварищества "Снежка", беря направление на северо-запад 900 м по границе того же садтоварищества. Далее по восточной границе опытных полей ВНИИ люпина 300 м, изменяя направление на северо-восток по границе садтоварищества "Надежда", включая в городской округ стрелковый тир школы 10 микрорайона, резко меняет направление на северо-запад по границе садтоварищества "Надежда", огибая опытные поля ВНИИ люпина и границы застройки индивидуальными домами Онежского сельсовета 1800 м. Затем уходит по границе опытных полей ВНИИ люпина, садтоварищества "Заря-1" 4500 м до пересечения с объездной автодорогой "Обход г.Брянска", принимая северо-западное направление 2500 м по границе объездной автодороги, меняя направление на северо-восток 800 м и уходит резко на северо-запад до автодороги на Отрадное 1200 м. Затем по полосе отвода объездной автодороги до пересечения с железной дорогой Брянск-Жуковка, включая в городской округ озеро Орлик к прилегающим землям площадью 100-150 га. Затем пересекает железную дорогу, огибая с северо-восточной стороны садтоварищество "Отрадное", - 800 м. Далее граница проходит по границам усадеб н.п. Ивановка с юго-восточной стороны 800 м, изменяя направление на север и северо-восток по ручью, являющемуся границей н.п. Ивановка протяженностью 850 м до пересечения с границей 4-го кв. Фокинского лесничества Брянского лесхоза. Затем граница проходит по границам кварталов 4, 7, 8, 9, 6, 3 Фокинского лесничества Брянского лесхоза 7000 м до точки схода границ у н.п. Антоновка. (в ред. Закона Брянской области от 12.07.2011 N 72-З)

Граница с н.п. Снежка берет начало от точки пересечения железной дороги Брянск-Орел, в северном направлении, огибая кладбище, проходит по фактически сложившимся границам усадеб и кв. 22, 23, 24, 25 Снежетьского лесничества Брянского лесхоза, пересекая железную дорогу Брянск-Орел, изменяя направление на юго-восток, огибая сложившуюся границу поселка до пересечения с подъездной автодорогой, с включением жилой зоны Снежетьского лесничества в городской округ по границе с кв. 32, 31 Снежетьского лесничества Брянского лесхоза до начала границы.

Граница с н.п. Осиновая Горка начинается в точке пересечения границы 68 кв. опытного лесничества учебно-опытного лесхоза БГИТА и проходит по фактически сложившимся границам поселка с кв. 69, 70, 57, 58 опытного лесничества учебно-опытного лесхоза БГИТА, составляя общую границу протяженностью 2400 м.

Граница с жилой и промышленной зонами 365 км автодороги Москва-Киев проходит по сложившимся границам жилых и промышленных объектов, граница с кв. 62, 55 опытного лесничества учебно-опытного лесхоза БГИТА, составив общую площадь 15,0 га.

Граница с жилой и промышленной зонами Брянского химического завода им. Поддубного проходит по полосе отвода автодороги Брянск-Орел и границам кв. 27, 35 Снежетьского лесничества Брянского лесхоза до полосы отвода обходной железной дороги общей площадью 20,0 га.

Граница с п.Белые Берега берет начало в точке пересечения железной дороги Брянск-Орел и р.Прибыть, далее проходит в восточном направлении по полосе отвода железной дороги Брянск-Орел до пересечения с полосой отвода (насыпь) узкоколейки, затем меняет направление на север по ее насыпи до бумажной фабрики, включая в городской округ очистные сооружения и склады временного хранения Брянской таможни. Затем по южной границе 27, 28 кв. Белобережского лесничества Брянского лесхоза 1100 м, меняя направление на север по границе того же лесхоза 1200 м, проходя по южной границе 16, 17 кв. Белобережского лесничества 400 м, по золоотвалам Брянской ГРЭС 350 м до пересечения с железной дорогой. Далее по железной дороге на юго-восток 400 м, затем уходит на северо-восток, огибая пруды - отстойники Брянской ГРЭС и водохранилище с прибрежной полосой площадью 150 га. Затем граница берет южное направление 1900 м, пересекая железную дорогу Брянск-Орел. Затем по границе с Брянским лесхозом, поворачивая на запад, протяженностью 1950 м по границе того же лесхоза, меняя направление на северо-запад 1300 м до пересечения с железной дорогой Брянск-Орел.

Граница с населенным пунктом Малое Кузьмино проходит с западной стороны на протяжении 1700 м по землям полосы отвода автодороги Брянск-Смоленск, с восточной, южной и северной стороны - с землями ОПХ "Брянское", имеет четкие очертания границы по естественным границам лесного фонда ГУ "Брянксельлес", составляя общую площадь 50,0 га.

Приложение 2
к Закону Брянской области
"О наделении муниципальных образований
статусом городского округа, муниципального района,
городского поселения, сельского поселения и
установлении границ муниципальных образований в Брянской области"

Описание границ муниципальных районов

Брянский район

Административная территория Брянского района Брянской области является кадастровой единицей с кадастровым номером 02. Общая протяженность внешней границы района составляет 373,2 км, в том числе: с Калужской областью - 31,9 км, с Дятьковским районом - 106,7 км, с Карачевским - 58,5 км, с Навлинским - 25,3 км, с Выгоничским - 56,1 км, с Жирятинским - 36,6 км, с Жуковским - 58,1 км.

Описание границ кадастрового района с кадастровым номером 02 начинается с узловой точки N 1 - точки схода Жуковского (кадастровый номер 08) и Дятьковского (кадастровый номер 06) районов Брянской области.

Граница района от точки N 1 берет восточно-юго-восточное направление и проходит 1316 м по середине русла р. Хизня вдоль северной границы лесного массива СПК "Домашовский" до точки N 10. Далее идет в восточно-северо-восточном направлении на 186 м по северной границе того же лесного массива СПК "Домашовский" (ГУ "Брянский сельский лесхоз") до точки N 11. Потом она незначительно повернула на 333 м в северо-восточном направлении по северо-восточной границе лесного массива до пересечения с лесной дорогой в точке N 14. В точке N 14 резко уходит на юго-восток и проходит по северо-восточной границе лесного массива СПК "Домашовский" 104 м до точки N 15. От точки N 15 до точки N 17 она идет по северо-восточной границе того же лесного массива на расстоянии 276 м в юго-юго-восточном направлении. В точке N 17 граница района поворачивает в северо-восточном направлении на расстоянии 313 м до точки N 19 по северной границе того же леса. С точки N 19 проходит в восточно-юго-восточном направлении до точки N 20, пройдя 187 м по северо-восточной границе лесного фонда хозяйства. Из точки N 20 граница берет направление на юг и идет 76 м по восточной границе леса до точки N 21. В точке N 21 резко поворачивает в западно-северо-западном направлении на расстоянии 166 м по южной границе лесного массива СПК "Домашовский" (ГУ "Брянский сельский лесхоз") до точки N 23. Затем в точке N 23 она незначительно поворачивает в юго-юго-западном направлении на расстоянии 300 м до точки N 24 и проходит по юго-восточной границе того же лесного массива. Далее граница уходит в южном направлении до точки N 26 на расстоянии 205 м по восточной границе того же землепользователя. С точки N 26 граница района идет в восточно-юго-восточном направлении 72 м по восточной границе сенокосных угодий СПК "Домашовский" до точки N 27. После точки N 27 она идет на юго-юго-восток, пройдя 182 м по восточной границе сенокосных угодий до точки N 29. Из точки N 29 идет в восточно-юго-восточном направлении 360 м до пересечения с полевой дорогой в точке N 32 по юго-восточной границе лесного массива СПК "Домашовский". Затем граница резко повернула в восточно-северо-восточном направлении на расстоянии 111 м по северо-восточной границе закустаренного сенокоса до точки N 33. В точке N 33 она поворачивает на юго-юго-восток и идет по восточной границе закустаренного сенокоса СПК "Домашовский" 146 м. С точки N 34 до точки N 38 идет 348 м в восточно-юго-восточном направлении по юго-восточной границе закустаренных сенокосов хозяйства, по середине русла р. Серижа. В точке N 38 меняет свое направление на восток, пройдя 48 м до точки N 39. Далее

граница района проходит в северо-восточном направлении на расстоянии 144 м до точки N 40 по северо-восточной границе закустаренных сенокосов того же хозяйства. В точке N 40 резко меняет свое направление на южное и идет 72 м по западной границе тех же закустаренных сенокосов до пересечения с р. Серижа в точке N 41. Далее с незначительным поворотом на расстоянии 103 м пошла в юго-юго-западном направлении до точки N 42. Затем она поворачивает в юго-юго-восточном направлении до точки N 47 на 380 м по юго-западной границе закустаренных сенокосов СПК "Домашовский", по середине русла р. Серижа. В точке N 47 переходит в южное направление и идет до точки N 48 65 м по восточной границе сенокосов до границы с лесным массивом СПК "Домашовский". Далее незначительно изменяет свое направление на юго-юго-западное, пройдя по юго-восточной границе лесного массива ГУ "Брянский сельский лесхоз" - СПК "Домашовский" 1125 м до точки N 56. В точке N 56 резко меняет направление на восток до точки N 60 и идет 1146 м по северной границе лесного массива. Из точки N 60 резко поворачивает на северо-северо-запад на расстоянии 284 м до точки N 62 и проходит по юго-западной границе того же лесного массива. Затем плавно переходит в северное направление до точки N 66 на расстоянии 707 м по западной границе лесного фонда хозяйства. В точке N 66 меняет направление на восточно-северо-восточное, пройдя 165 м по северо-восточной границе лесного массива хозяйства. С точки N 67 плавно поворачивает на восток до точки N 73 и идет 631 м по северной границе того же леса. Далее поворачивает на северо-восток, пройдя 80 м до точки N 74 по северной границе лесного массива. Из точки N 74 меняет направление на восточное на расстоянии 940 м до пересечения с лесной дорогой в точке N 80 и проходит по северной границе лесного массива СПК "Домашовский". В точке N 80 резко поворачивает на юго-юго-запад, пройдя 517 м по восточной границе леса до пересечения с лесной дорогой в точке N 82. Затем граница изменяет свое направление на восточное и идет по северной границе лесного массива на расстоянии 1127 м до точки N 86. Потом из точки N 86 резко поворачивает на юго-юго-запад, пройдя 270 м до точки N 87 по восточной границе лесного фонда хозяйства. С точки N 87 плавно изменяет свое направление на южное и идет 710 м до точки N 89 по восточной границе леса. Далее переходит в восточное направление на расстоянии 80 м до точки N 90 по северо-восточной границе лесного массива. Затем переходит на юго-восточное направление по северо-восточной границе того же леса до точки N 91 на расстоянии 183 м, а потом плавно переходит в восточно-юго-восточное направление, пройдя 146 м до точки N 92 по северо-восточной границе лесного массива хозяйства. С точки N 92 меняет направление на восточное и проходит на расстоянии 176 м так же по юго-восточной границе лесного массива СПК "Домашовский" (ГУ "Брянский сельский лесхоз") до границы с Лесопарковым лесхозом в точке N 93.

Далее граница поворачивает на восток и проходит по северной границе (просеке) кварталов 14, 15, 16 и 17 Сельцовского лесничества Лесопаркового лесхоза на расстоянии 2690 м до точки N 105. В точке N 105 резко изменяет свое направление на север, пройдя 744 м по северо-западной границе 10 кв. Сельцовского лесничества до точки N 108. Потом она опять резко меняет свое направление на восточно-северо-восточное на расстоянии 320 м до точки N 110 и проходит по северо-западной границе 10 и 6 кв. Сельцовского лесничества. Из точки N 110 меняет направление на северо-северо-восточное, пройдя 294 м по северо-западной границе 6 кв. Сельцовского лесничества до точки N 112. В точке N 112 резко поворачивает на восток-юго-восток и проходит расстояние 188 м до точки N 113 по северо-западной границе 6 кв. Сельцовского лесничества Лесопаркового лесхоза. Далее она прошла в восточно-северо-восточном направлении на расстоянии 536 м до точки N 116 того же 6 кв. Затем плавно поворачивает по северо-западной границе 6 кв. того же лесничества на восток до точки N 118 на расстоянии 566 м. С точки N 118 она берет свое направление на северо-восток до точки N 120, пройдя 233 м до пересечения с северной

границей 6 и 7 кв. Потом граница плавно поворачивает на северо-северо-восток и идет 248 м по северо-западной границе 7 и 3 кв. до точки N 121 Сельцовского лесничества. В точке N 121 граница снова меняет направление на северо-восточное на расстоянии 993 м до точки N 126 по северо-западной границе 3 кв. Потом граница поворачивает на восток и проходит 482 м до точки N 129 третьего кв. Из точки N 129 граница района резко меняет свое направление на восточно-северо-восточное до точки N 140 и в этом направлении проходит 2613 м по северо-западной границе 3, 4 и 2 кв. до пересечения с лесной дорогой. В точке N 140 она значительно меняет свое направление на юго-восточное и идет 158 м вдоль лесной дороги по северо-западной границе 3 кв. до точки N 142. Далее, плавно сменив свое направление на восточно-юго-восточное, по северо-западной границе 2 кв. до точки N 145 проходит 800 м. В точке N 145 граница, сменив свое направление на юго-восточное, проходит 1112 м по северо-западной границе 2 кв. до точки N 146. Потом она резко меняет направление на юго-западное, пройдя 518 м до точки N 148 по северо-западной границе 2 кв. Сельцовского лесничества. В точке N 148 меняет свое направление на западно-северо-западное и идет 1211 м до точки N 154 по восточной границе 2 кв., а в точке N 154 граница резко поворачивает на юг на расстоянии 366 м до точки N 156 и проходит по восточной границе того же 2 кв. Затем она в точке N 156 берет западно-юго-западное направление и идет 607 м до точки N 159, до пересечения 2 и 5 кв. по их восточной границе Сельцовского лесничества. В точке N 159 она снова резко поворачивает на юго-восток, пройдя 229 м до точки N 160 по северо-восточной границе 5 кв. с плавным переходом в восточно-юго-восточное направление до точки N 165, и проходит расстояние 857 м по тому же 5 кв. Потом резко поворачивает на юго-юго-запад, пройдя 184 м до точки N 166. В точке N 166 берет западно-юго-западное направление, проходит 751 м до точки N 170, до пересечения границ 5 и 9 кв. по их восточной границе Сельцовского лесничества, и от точки N 170 идет до точки N 173 в том же направлении 540 м по середине русла р. Упорой. Дальше меняет свое направление на западное до пересечения р. Упорой с безымянным ручьем в точке N 174 и проходит расстояние 78 м. С точки N 174 граница района берет юго-юго-западное направление до точки N 181 на протяжении 2290 м и идет так же по середине русла р. Упорой, которая является восточной границей 9, 13 и 20 кв. Сельцовского лесничества. Затем она резко меняет свое направление на юго-восточное на протяжении 828 м до точки N 185 по северо-восточной границе 20 кв. Далее опять резко поворачивает в западно-юго-западном направлении и проходит 562 м до точки N 186. В точке N 186 снова резко меняет направление на южное, пройдя 233 м до точки N 187 по юго-восточной границе того же лесничества. С точки N 187 опять резко поворачивает на восток до точки N 188 на 240 м, а потом идет на юго-восток на 144 м до точки N 189. Дальше в точке N 189 берет юго-западное направление, пройдя 1980 м по юго-восточной границе 28 кв. Сельцовского лесничества Лесопаркового лесхоза до точки N 192, которая является точкой схода границ СПК "Домашовский" и Лесопаркового лесхоза.

Потом граница круто меняет направление на восточно-юго-восточное на протяжении 155 м до точки N 193 по лесному массиву СПК "Домашовский" (ГУ "Брянский сельский лесхоз"). Затем резко поворачивает на юго-запад, пройдя 212 м до точки N 194 по сенокосным угодьям СПК "Домашовский" до границы с Лесопарковым лесхозом.

В точке N 194 снова резко меняет на юго-восточное направление и проходит 473 м по северо-восточной границе 23 кв. Сельцовского лесничества до точки N 195. С точки N 195 берет восточно-северо-восточное направление на протяжении 300 м и идет по северо-западной границе 23 и 24 кв. до точки N 196 до пересечения с 13 кв. Сельцовского лесничества. Далее граница поворачивает на северо-восток на 907 м по северо-западной границе 13 кв. до пересечения в точке N 200 с лесной дорогой. А в точке N 200 резко

меняет свое направление на западно-северо-западное до пересечения с лесной дорогой в точке N 201 через 197 м. Из точки N 201 граница пошла на север на протяжении 586 м по западной границе 13 и 3 кв. Фокинского лесничества Лесопаркового лесхоза до точки N 202. Дальше она идет 317 м до точки N 204 в северо-северо-восточном направлении по лесной дороге и северо-западной границе 3 кв. Фокинского лесничества. Потом с незначительным поворотом уходит на восток-северо-восток до точки N 210, пройдя 1130 м по северо-западной границе 3, 4 и 1 кв. Фокинского лесничества. В точке N 210 плавно поворачивает на северо-восток и проходит 535 м по лесной дороге, являющейся северо-западной границей 1 кв. Фокинского лесничества Лесопаркового лесхоза до точки N 212. С точки N 212 резко уходит на северо-северо-восток и проходит 342 м до точки N 213, затем снова резко меняет направление на юго-запад до пересечения с лесной дорогой в точке N 214 через 70 м. Потом берет северо-западное направление и идет 236 м по лесной дороге до точки N 215, где резко поворачивает в восточно-северо-восточном направлении на протяжении 877 м по северо-западной границе 1 кв. того же лесничества до точки N 218. В точке N 218 поворачивает на юго-восток на 2084 м и идет по северо-восточной границе 1 и 2 кв. Фокинского лесничества до точки N 227. Дальше граница района берет направление на восток на протяжении 1020 м до точки N 230 и проходит по северной границе 7 кв. того же лесничества. В точке N 230 незначительно поворачивает на восток-северо-восток на 275 м по северо-западной границе 8 кв. Затем она меняет направление на восточно-юго-восточное, пройдя 407 м по северо-восточной границе 8 кв. до пересечения в точке N 234 с лесной дорогой и трассой газопровода. В точке N 234 плавно поворачивает на восток на протяжении 937 м по северной границе 8 кв. до пересечения с 9 кв. в точке N 237, где резко меняет направление на северо-восточное до точки N 238, пройдя 107 м по северо-западной границе 9 кв. С точки N 238 идет в восточно-юго-восточном направлении 387 м до точки N 240 по северо-восточной границе 9 кв. Фокинского лесничества. Далее граница района уходит на восток и проходит 370 м до точки N 242 по северной границе 9 кв. до пересечения с 10 кв. С точки N 242 идет в восточно-юго-восточном направлении на протяжении 270 м по северо-восточной границе 10 кв. Фокинского лесничества до точки N 243, где берет восточно-северо-восточное направление и идет 250 м до точки N 244 по лесной дороге, являющейся северо-западной границей 10 кв. В точке N 244 резко поворачивает на юго-восток и проходит на протяжении 477 м по северо-восточной границе 10 кв. до точки N 246. В точке N 246 меняет направление на восточно-северо-восточное на расстоянии 143 м до точки N 247, где она переходит в восточно-юго-восточное направление на протяжении 100 м до точки N 248 по северо-западной границе 11 кв. Фокинского лесничества. В точке N 248 поворачивает на юго-юго-восток и проходит 187 м по северо-западной границе 11 кв. до точки N 249, где меняет направление на восточно-северо-восточное, пересекая линию электропередачи, и идет 640 м по северо-восточной границе 11 кв. до точки N 251. В точке N 251 граница резко поворачивает на север и идет по северо-западной границе 11 кв. Фокинского лесничества на расстоянии 197 м до точки N 252, где она меняет направление на восточно-северо-восточное и идет 172 м по северо-восточной границе 11 кв. до точки N 253. В точке N 253 плавно поворачивает на 312 м до точки N 255 и идет по северо-западной границе 12 кв. С точки N 255 берет восточно-северо-восточное направление и проходит 756 м по северо-восточной границе 12 кв. Фокинского лесничества до пересечения с автомобильной дорогой Брянск - Дятьково в точке N 258, где она резко меняет направление на южное и дважды пересекает автодорогу Брянск - Дятьково на расстоянии 648 м до точки N 260. В точке N 260 граница поворачивает на протяжении 182 м на юго-запад и проходит по юго-восточной границе 12 кв. Фокинского лесничества до точки N 261. От точки N 261 она берет юго-юго-западное направление и идет 598 м вдоль лесной дороги с левой стороны до точки N 265 по восточной границе 12

кв. В точке N 265 резко изменяет направление на западно-северо-западное и проходит 341 м по лесной дороге, являющейся южной границей 12 кв., до пересечения с высоковольтной линией электропередачи в точке N 269, где граница резко поворачивает на юго-юго-восток и идет 282 м до точки N 271. В точке N 271 меняет направление на восточно-юго-восточное и проходит 1210 м по северо-восточной границе 29 кв., пересекая высоковольтную линию электропередачи, автодорогу Брянск - Дятьково, до точки N 275, где незначительно поворачивает на юго-восток, пройдя 220 м по северо-восточной границе 29 кв. до точки N 277. В точке N 277 резко меняет направление на юго-юго-западное и идет 1700 м до точки N 291, пересекая высоковольтную линию электропередачи, руч. Быковка по юго-восточной границе 29 кв. Фокинського лесничества. Далее граница резко поворачивает в западно-северо-западном направлении на протяжении 83 м до пересечения с автодорогой Брянск - Дятьково в точке N 292. С точки N 292 она принимает южное направление и идет 306 м по левой стороне автодороги Брянск - Дятьково до пересечения с р. Пильня в точке N 293. Дальше меняет свое направление на протяжении 140 м на восточно-северо-восточное до точки N 294 по сенокосным угодьям северо-восточной границы 41 кв. Фокинського лесничества Лесопаркового лесхоза, при этом пересекая автодорогу Брянск - Дятьково. В точке N 294 плавно меняет направление на восточное на расстоянии 356 м и идет по северо-восточной границе 41 кв. до точки N 296. С точки N 296 резко поворачивает на юго-юго-запад и, пройдя 682 м по юго-восточной границе 41 кв. до точки N 300, плавно переходит в южное направление на протяжении 1346 м по восточной границе 54 и 68 кв. Фокинського лесничества до точки N 312, при этом пересекает автодорогу Брянск - Дятьково - Фокино. Затем граница поворачивает на юго-юго-запад и идет по восточной стороне 68 кв. до точки N 313 расстояние 118 м. В точке N 313 меняет направление на южное и идет расстояние 528 м по восточной границе 68 кв. Фокинського лесничества до пересечения с высоковольтной линией электропередачи в точке N 314. Затем она поворачивает на юго-запад и идет 448 м вдоль высоковольтной линии электропередачи до пересечения с автодорогой Брянск - Дятьково в точке N 315. В точке N 315 резко берет южное направление и идет 421 м вдоль автодороги Брянск - Дятьково с левой стороны до точки N 316, где меняет направление на западное, пройдя 396 м по южной границе 68 кв. до точки N 317. В точке N 317 граница района поворачивает на юго-запад и идет 256 м по юго-западной границе 68 кв. до пересечения с 67 кв. в точке N 318. Далее она меняет свое направление на северо-западное, пройдя 261 м до точки N 319 по юго-восточной границе 67 кв. Лесопаркового лесхоза Фокинського лесничества, пересекая высоковольтную линию электропередачи. В точке N 319 берет западно-юго-западное направление и идет 165 м по юго-западной границе 67 кв. до точки N 320. С точки N 320 резко поворачивает на север на протяжении 627 м до точки N 322 по западной границе 67 кв. В точке N 322 граница района резко меняет свое направление на западно-северо-западное и проходит 834 м по юго-западной границе 67 кв. до точки N 325. Далее она резко уходит на юго-юго-запад, пройдя 1138 м по восточной стороне 66 и 79 кв. Фокинського лесничества до точки N 328, где резко поворачивает и идет 350 м по северо-восточной границе 79 кв. до точки N 329, являющейся точкой схода границ Лесопаркового лесхоза и ОПХ "Бежицкое". Из точки N 329 в том же направлении идет 555 м по северо-восточной границе лесного массива ОПХ "Бежицкое" (ГУ "Брянский сельский лесхоз") до точки N 331, при этом пересекая высоковольтную линию электропередачи. В точке N 331 меняет свое направление на восточно-северо-восточное на расстоянии 197 м и проходит по северо-восточной границе лесного массива ОПХ "Бежицкое" до точки N 332. Затем уходит на юго-юго-восток, пересекая безымянный ручей, до пересечения с лесной дорогой в точке N 333 на расстоянии 133 м. Далее граница меняет направление на восточно-юго-восточное и, пройдя 215 м по лесному массиву ОПХ "Бежицкое" до точки N 335, резко поворачивает на

юго-юго-восток на протяжении 137 м до точки N 336 по северной границе того же лесного массива. Потом она уходит на 156 м в восточно-юго-восточном направлении до точки N 338 по северо-восточной границе лесного массива ОПХ "Бежицкое". Далее поворачивает на юго-юго-запад и идет 129 м до пересечения с лесной дорогой в точке N 339 по юго-восточной части лесного массива ОПХ "Бежицкое", где меняет направление на юго-восточное и проходит 208 м по сенокосным угодьям ОПХ "Бежицкое" до точки N 340, пересекая при этом автодорогу Брянск - Дятьково. В точке N 340 граница меняет направление на юго-юго-западное и идет 560 м до точки N 343 параллельно автодороге Брянск - Дятьково по сенокосам и кустарникам ОПХ "Бежицкое", пересекая при этом автодорогу Брянск - Дятьково - Шибенец. В точке N 343 граница района берет направление на юго-восток и проходит 485 м по северо-восточной границе лесного массива ОПХ "Бежицкое" до точки N 346. Далее меняет свое направление на южное, пройдя 170 м по юго-восточной границе лесного массива ОПХ "Бежицкое" (ГУ "Брянский сельский лесхоз") до точки N 347. Затем резко поворачивает на северо-восток и проходит 100 м по северо-восточной границе территории гостиницы ОАО БМЗ до точки N 348. В точке N 348 берет юго-восточное направление и проходит 290 м до точки N 349 по северо-западной границе территории той же гостиницы. Из точки N 349 граница повернула на 40 м на юго-запад, пройдя по юго-восточной границе территории гостиницы ОАО БМЗ до точки N 350. На точке N 350 взяла опять юго-западное направление, пройдя 130 м по южной границе территории гостиницы до точки N 351. С точки N 351 идет 85 м по юго-западной границе территории той же гостиницы до точки N 352 в северо-западном направлении. От точки N 352 повернула на северо-запад на 135 м по западной границе территории гостиницы ОАО БМЗ до точки N 353, где резко повернула на юго-запад и прошла 680 м по юго-восточной границе лесного массива ОПХ "Бежицкое" до точки N 353б, пройдя через точку N 353а. Далее граница района взяла направление на юго-восток на расстоянии 350 м и пошла по северо-восточной границе территории ПСХ Дарковичского дома престарелых до точки N 353в. Потом в точке N 353в повернула на юг, пройдя 570 м по восточной границе территории того же ПСХ Дарковичского дома престарелых до точки N 353д, пересекая три высоковольтные линии электропередачи. Из точки N 353д граница повернула на северо-восток на расстоянии 2300 м и пошла по левой стороне магистрального газопровода до точки N 353е. От точки N 353е до точки N 354 граница района прошла по середине русла р. Болва 2300 м. Точка N 354 является точкой схода границ ОПХ "Бежицкое" и Учебно-опытного лесхоза БГИТА.

Дальше граница района берет направление на север, пересекает три высоковольтные линии электропередачи и проходит 1522 м по середине р. Болва до точки N 355, где она плавно меняет свое направление на северо-северо-восточное, пройдя 283 м до точки N 357 по заливному сенокосу ОПХ "Бежицкое". Из точки N 357 граница идет 675 м в восточно-северо-восточном направлении по северо-восточной границе 12 кв. Карачижско-Крыловского лесничества Учебно-опытного лесхоза БГИТА, пересекая три линии электропередачи, до точки N 358, где резко меняет направление на северо-северо-восточное и проходит 516 м по северо-западной границе 13 кв. Карачижско-Крыловского лесничества до пересечения с линией электропередачи. Дальше граница принимает восточно-северо-восточное направление, пройдя 519 м до точки N 363 по северо-восточной границе 13 кв. и северо-западной границе 14 кв. В точке N 363 она берет направление на северо-северо-восток и идет 33 м до пересечения с р. Балдыж в точке N 364. Затем изменяет направление на восточно-северо-восточное и проходит по середине русла р. Балдыж 650 м до точки N 367, при этом пересекает высоковольтную линию электропередачи. В точке N 367 берет восточное направление, пройдя 206 м так же по середине русла р. Балдыж до точки N 368. Затем меняет направление на восточно-северо-восточное и проходит 543 м по середине русла р. Балдыж, при этом пересекает три

высоковольтные линии электропередачи, мост железной дороги Брянск - Дятьково до точки N 371. С точки N 371 граница поворачивает на северо-восток, проходя 181 м по середине русла р. Болдыж до точки N 372, затем плавно меняет направление на восток на расстоянии 1683 м и проходит по середине русла р. Болдыж до точки N 375. В точке N 375 берет южное направление и идет 101 м по левой стороне дамбы до точки N 376. Далее граница меняет направление на восток на протяжении 145 м до точки N 378 и обходит пруд. С точки N 378 принимает восточное направление, проходя по середине русла р. Болдыж до точки N 381. От точки N 381 в юго-восточном направлении на протяжении 245 м идет по безымянному ручью до точки N 384. Далее граница плавно переходит в южное направление и идет 1300 м по безымянному ручью и восточной границе 21 и 31 кв. Карачижско-Крыловского лесничества до точки N 391. От точки N 391 резко поворачивает в юго-западном направлении на протяжении 289 м по юго-восточной границе 31 кв. до пересечения с квартальной просекой в точке N 392. Затем меняет направление на расстоянии 451 м на юго-юго-восточное, пересекая проселочную дорогу Орловские Дворики (Брянского района) - Радица (Дятьковского района) до точки N 393. В точке N 393 граница принимает восточно-северо-восточное направление и идет 290 м вдоль лесной дороги до точки N 394, затем плавно переходит в восточно-юго-восточное направление на протяжении 155 м и проходит вдоль лесной дороги по северо-восточной границе 42 кв. Карачижско-Крыловского лесничества Учебно-опытного лесхоза БГИТА до точки N 395. Далее граница берет южное направление и идет 1585 м до точки N 401 по восточной границе 42, 53, 63 и 73 кв. того же лесничества. В точке N 401 резко меняет направление на восточно-юго-восточное на протяжении 421 м до пересечения с квартальной просекой в точке N 402. Далее она поворачивает на восток на 386 м и проходит по северной границе 84 и 85 кв. Карачижско-Крыловского лесничества до точки N 403. От точки N 403 берет юго-юго-восточное направление, пройдя 858 м по северо-восточной границе 85 и 97 кв. до пересечения с автодорогой Стеклянная Радица (Брянский район) - Пастушье (Дятьковский район) и доходит до точки N 406. В точке N 406 граница меняет свое направление на юго-юго-западное и идет 494 м по левой стороне мелиоративной канавы, являющейся юго-восточной границей 97 и 109 кв. Карачижско-Крыловского лесничества Учебно-опытного лесхоза БГИТА, до точки N 408, которая является точкой схода границ Учебно-опытного лесхоза и Стекляннорадицкого сельсовета.

Затем резко меняет направление на восточно-юго-восточное, проходя 146 м до пересечения с автодорогой Стеклянная Радица - Пастушье в точке N 409. Далее она принимает южное направление и идет 208 м с левой стороны той же автодороги до точки N 410. В точке N 410 резко поворачивает на юг, пройдя 114 м по северной границе н.п. Стеклянная Радица (Стекляннорадицкого сельсовета) до точки N 411. В точке N 411 принимает южное направление на протяжении 54 м по северо-восточной границе н.п. Стеклянная Радица до точки N 412. Далее граница района меняет направление на восточно-юго-восточное и идет 37 м по северо-восточной границе н.п. Стеклянная Радица до точки N 413. Из точки N 413 граница уходит на 129 м до точки N 415 в восточном направлении по северной границе н.п. Стеклянная Радица, пересекая безымянный ручей. В точке N 415 меняет свое направление на юго-восточное на протяжении 128 м и проходит по заболоченному кустарнику Стекляннорадицкого сельсовета до точки N 416, которая является точкой схода границ Стекляннорадицкого сельсовета и Журиничского лесхоза.

Из точки N 416 берет южное направление и идет 319 м по восточной границе 103 кв. Стекляннорадицкого лесничества Журиничского лесхоза до N 419. Дальше граница района поворачивает на восток на 2206 м по северной границе 104, 105, 106 и 107 кв. Стекляннорадицкого лесничества Журиничского лесхоза до точки N 423. В точке N 423

резко уходит на север, пройдя 1888 м до точки N 429 по западной границе 95 и 86 кв. Стекляннорадицкого лесничества, пересекая руч. Радица. Из точки N 429 берет восточное направление, проходит 940 м по северной границе 86 и 87 кв. Стекляннорадицкого лесничества. Потом граница меняет направление на восточно-юго-восточное и проходит 100 м по северо-восточной границе 87 кв. того же лесничества Журиничского лесхоза до точки N 433. В точке N 433 меняет направление на восточно-северо-восточное, пройдя 154 м по северо-восточной границе 87 кв. до пересечения с квартальной просекой в точке N 434. Далее она плавно принимает северо-восточное направление на протяжении 630 м по северо-западной границе 88 кв. Стекляннорадицкого лесничества до точки N 436. Затем берет направление на север и идет 406 м по западной границе 79 кв. до точки N 437, пересекая проселочную дорогу Ботогово (Брянский район) - Пастушье (Дятьковский район). В точке N 437 граница поворачивает на запад-северо-запад, пройдя 1378 м по юго-западной границе 79 и 70 кв. Стекляннорадицкого лесничества до точки N 443. После меняет направление на северо-западное и через 1029 м доходит до точки N 448 по середине мелиоративной канавы, которая является северо-западной границей 70 кв. Из точки N 448 граница уходит на запад на 243 м до пересечения с проселочной дорогой в точке N 449. Затем она принимает западно-северо-западное направление на протяжении 145 м и проходит по южной границе 63 кв. Стекляннорадицкого лесничества до точки N 450. В точке N 450 меняет направление на северо-северо-западное и проходит по западной границе 63 кв. 1389 м до точки N 454, где плавно переходит на северо-запад, пройдя 664 м по северо-западной границе 58 кв. Стекляннорадицкого лесничества до точки N 456. В точке N 456 граница берет направление восточно-северо-восточное и проходит 1093 м вдоль лесной дороги до точки N 461 по северо-западной границе 58 и 59 кв. Стекляннорадицкого лесничества. Из точки N 461 она уходит в восточном направлении на 1168 м по северной границе 60 и 61 кв. Стекляннорадицкого лесничества до точки N 462, где переходит в восточно-юго-восточное направление на протяжении 233 м до точки N 463 по северо-восточной границе 61 кв. того же лесничества. В точке N 463 меняет свое направление на юго-юго-восточное и идет 96 м по северо-восточной границе 62 кв. Стекляннорадицкого лесничества до точки N 464. Из точки N 464 берет направление на восток на протяжении 1663 м по северной границе 62 кв. Стекляннорадицкого лесничества Журиничского лесхоза до точки N 466, которая является точкой схода границ Дятьковского района Брянской области и Хвастовичского района Калужской области.

В точке N 466 граница района резко поворачивает на юг и идет 357 м по восточной границе 62 кв. до пересечения с квартальной просекой в точке N 597, где меняет направление на юго-юго-восточное на протяжении 899 м по юго-восточной границе 69 кв. Стекляннорадицкого лесничества до точки N 601. Из точки N 601 берет направление на восток-юго-восток на расстоянии 176 м и идет по юго-восточной границе 69 кв. того же лесничества до точки N 602. Далее берет направление на восток и идет 557 м по северной границе 75 кв. Стекляннорадицкого лесничества до точки N 604, где уходит в восточно-юго-восточном направлении на 394 м по северо-западной границе 76 кв. до точки N 605. В точке N 605 граница поворачивает в восточно-северо-восточном направлении на 812 м и проходит по северной границе 76 и 77 кв. до точки N 606, где переходит на восточно-юго-восточное направление на протяжении 533 м по северо-восточной границе 78 кв. Стекляннорадицкого лесничества до точки N 607. В точке N 607 берет юго-юго-восточное направление на 400 м по юго-восточной границе 78 кв. того же лесничества до точки N 608. Из точки N 608 граница района уходит в юго-юго-западном направлении и проходит 1063 м по восточной границе 78 и 85 кв. до пересечения с ручьем Ледовка в точке N 610. От точки N 610 она уходит в юго-восточном направлении на протяжении 3224 м по середине русла ручья Ледовка до точки N 617 по северо-восточной границе 1, 2 и 3 кв. Ботоговского лесничества Журиничского лесхоза, пересекая железную дорогу Брянск -

Москва. Из точки N 617 граница района берет южное направление и идет 1418 м по середине русла руч. Ледовка, пересекая автодорогу Киев - Москва - Ботогово, до точки N 620, где меняет направление на восточно-юго-восточное на протяжении 525 м и идет по середине русла ручья Ледовка, который впадает в р. Рессета в точке N 621. Далее граница берет восточное направление и проходит на расстоянии 2459 м по середине русла р. Рессета до точки N 627 по северной границе 23, 24, 25 и 26 кв. Ботоговского лесничества. От точки N 627 она уходит в восточно-юго-восточном направлении и проходит 813 м до точки N 630 по середине русла р. Рессета, которая является северо-восточной границей 27 и 28 кв. того же лесничества. В точке N 630 плавно меняет направление на восточное на протяжении 522 м и проходит так же по середине русла р. Рессета до точки N 635 по северной границе 28 и 29 кв. Ботоговского лесничества. Затем она переходит на восточно-северо-восточное направление на расстоянии 1470 м и идет по той же р. Рессета до точки N 640 по северо-восточной границе 29, 30 и 31 кв. того же лесничества. Из точки N 640 граница берет восточное направление, пройдя 1027 м по середине русла р. Рессета до точки N 645 по северо-восточной границе 31 и 32 кв. Ботоговского лесничества. Дальше меняет свое направление и идет 327 м по середине русла р. Рессета в юго-восточном направлении до точки N 646 вдоль северо-восточной границы 32 кв. В точке N 646 граница поворачивает на восток на протяжении 1493 м по середине русла р. Рессета до точки N 650, по северной границе 33 кв. того же лесничества. Дальше резко меняет направление на северо-северо-восточное, пройдя 203 м по середине русла р. Рессета до точки N 651 по северо-западной границе 34 кв. В точке N 651 принимает восточно-юго-восточное направление на расстоянии 1192 м и идет по середине русла той же реки до точки N 652, по северо-восточной границе 34 кв. Ботоговского лесничества Журиничского лесхоза. Точка N 652 является точкой схода границ Журиничского лесхоза и ТОО "Журиничское".

В точке N 652 граница района меняет направление на северо-восточное и проходит 1439 м до точки N 655 по середине русла р. Рессета, которая является границей ТОО "Журиничское". Из точки N 655 идет 123 м на юго-восток по середине русла р. Рессета до точки N 656. Далее проходит в восточно-северо-восточном направлении на протяжении 301 м по центру русла р. Рессета до точки N 657. В точке N 657 резко поворачивает на юг на протяжении 138 м и проходит по заболоченному сенокосу ТОО "Журиничское" до точки N 658. Дальше граница берет направление на юго-юго-восток, проходя 629 м по лесному массиву ТОО "Журиничское" до точки N 659. Из точки N 659 граница поворачивает на восток на расстоянии 895 м до точки N 661 по заболоченному кустарнику ТОО "Журиничское". Точка N 661 является точкой схода границ ТОО "Журиничское" и Журиничского лесхоза.

С точки N 661 она принимает восточно-юго-восточное направление, пройдя 660 м по северной границе Журиничского лесничества Журиничского лесхоза до точки N 663, где плавно меняет направление на восточно-северо-восточное на протяжении 638 м и идет по северной границе 1 кв. до точки N 665. В точке N 665 резко поворачивает на север, пройдя 295 м по северо-западной границе 2 кв. Журиничского лесничества до пересечения с р. Рессета в точке N 666. От точки N 666 граница района берет направление на северо-восток на расстоянии 897 м и проходит по середине русла р. Рессета до точки N 668, где меняет свое направление на восточно-северо-восточное, пройдя 248 м по той же реке до точки N 669. Дальше она поворачивает на восток-юго-восток и идет 223 м по середине русла р. Рессета до точки N 670, где резко изменяет свое направление на северо-восточное на протяжении 308 м по середине той же реки до точки N 671. Из точки N 671 резко уходит на юго-восток, пройдя 425 м до точки N 672 по той же р. Рессета. В точке N 672 граница берет направление на юго-юго-запад, пройдя 560 м по середине русла р. Рессета до точки N 673, где изменяет направление на юго-восточное и проходит 695 м по той же реке до

моста (точка N 674). Потом она резко поворачивает на северо-восток и уходит на 954 м по центру р. Рессета до точки N 675. В точке N 675 резко изменяет свое направление на юго-восточное на протяжении 3265 м до точки N 677 по той же реке. Из точки N 677 меняет направление на восточно-северо-восточное, пройдя 155 м по середине русла р. Рессета до точки N 678, где изменяет свое направление на юго-юго-западное и проходит 183 м до точки N 679 по заболоченному сенокосу запольного участка Хвастовичского района Калужской области, находящегося в административных границах Брянского района Брянской области.

С точки N 679 берет западно-северо-западное направление на расстоянии 226 м и идет по заболоченному сенокосу того же участка Хвастовичского района. Точка N 680 является точкой схода границ Журиничского лесхоза Брянского района, Карачевского района (кадастровый номер 10) и участка Хвастовичского района Калужской области.

В точке N 680 граница района принимает южное направление и проходит 496 м по восточной границе 10 кв. Журиничского лесхоза Журиничского лесничества до пересечения с р. Рессета в точке N 681. Точка N 681 является точкой схода границ Журиничского лесхоза Брянского района и запольного участка Хвастовичского района Калужской области.

Далее граница продолжается в южном направлении на расстоянии 2189 м по восточной границе запольного участка Калужской области Хвастовичского района до точки N 690, которая является точкой схода границ ТОО "Журиничское" Брянского района и запольного участка Хвастовичского района.

Из точки N 690 продолжает идти в том же южном направлении на расстоянии 4233 м по восточной границе 19, 31, 43 и 54 кв. Журиничского лесничества Журиничского лесхоза, при этом пересекает железную дорогу Брянск - Дудоровка и идет до точки N 708, которая является точкой схода границ Журиничского лесхоза и ТОО "Журиничское".

В точке N 708 граница района меняет свое направление на юго-юго-восточное на протяжении 655 м вдоль ж.д. Брянск - Дудорово - Пальцо по восточной границе ТОО "Журиничское" до точки N 713. Точка N 713 является точкой схода границ ТОО "Журиничское" и Карачевского лесхоза.

В точке N 713 резко меняет направление на восточно-юго-восточное, пройдя 126 м до точки N 714 по сенокосным угодьям Карачевского лесхоза, пересекая при этом ж.д. Брянск - Дудорово - Пальцо. В точке N 714 граница района меняет направление на юго-юго-восточное на расстоянии 923 м и идет по восточной границе участка Желтоводского лесничества Карачевского лесхоза до точки N 718. Из точки N 718 берет свое направление на восток, проходя 435 м по северо-западной границе участка Карачевского лесхоза до точки N 720. Далее она меняет направление на северо-восточное на расстоянии 2516 м и идет по северо-западной границе участка Карачевского лесхоза до точки N 728, где резко уходит в восточно-северо-восточном направлении, пройдя 184 м до пересечения с мелиоративной канавой в точке N 729. В точке N 729 принимает северо-восточное направление на протяжении 1131 м и идет по правой стороне мелиоративной канавы до точки N 736. Потом резко меняет направление на юго-восточное, пройдя 164 м до точки N 737 по северо-восточной границе участка Карачевского лесхоза, пересекая при этом мелиоративную канаву. Затем резко поворачивает на юго-запад, проходя 222 м по восточной границе участка Карачевского лесхоза до точки N 738, где берет восточно-юго-восточное направление и идет по контуру посадки 473 м до точки N 740. В точке N 740 изменяет свое направление на южное до точки N 742 на протяжении 373 м и пошла по правой стороне мелиоративной канавы по восточной границе участка Карачевского лесхоза. Из точки N 742 граница поворачивает на запад-юго-запад и проходит 1100 м по юго-западной границе посадки до точки N 754. В точке N 754 она меняет свое направление на северо-западное, пройдя 259 м по юго-западной границе бывших

торфопроизводства участка Карачевского лесхоза до точки N 755, где берет направление на юго-запад на протяжении 277 м по левой стороне мелиоративной канавы до точки N 756. Далее поворачивает на юг и проходит 147 м по южной границе участка Карачевского лесхоза до точки N 757. Затем в точке N 757 принимает юго-западное направление на расстоянии 431 м по южной границе того же лесхоза до пересечения с мелиоративной канавой в точке N 758, где резко меняет направление на юго-восток и проходит 132 м по юго-восточной границе участка Карачевского лесхоза до точки N 759. В точке N 759 берет юго-юго-западное направление на протяжении 546 м до точки N 761 по юго-западной границе того же участка. Затем резко меняет направление на северо-западное, пройдя 418 м по границе сенокосных угодий участка Карачевского лесхоза до точки N 762. Далее резко поворачивает на юго-запад и проходит 714 м по юго-западной границе посадки участка Карачевского лесхоза до точки N 764. Потом граница района поворачивает на северо-северо-запад на 163 м по юго-западной границе посадки того же лесхоза до точки N 765. Из точки N 765 резко поворачивает на юго-запад, пройдя 43 м по юго-западной границе лесопосадки участка Карачевского лесхоза до точки N 766, которая является точкой схода границ Карачевского лесхоза и Пальцовского сельсовета.

С точки N 766 она идет 187 м на юг до точки N 767 по юго-восточной границе лесопосадки Пальцовского сельсовета, где резко меняет свое направление на юго-западное на протяжении 1378 м до точки N 771, идя по юго-западной границе поселка Пальцо. Затем меняет направление на южное на расстоянии 110 м и также проходит по юго-западной границе п. Пальцо до точки N 772, которая изменяет направление юго-западное и идет 728 м до точки N 776 по юго-западной границе п. Пальцо. В точке N 776 резко поворачивает на север и проходит 1261 м по западной границе п. Пальцо до точки N 780, где резко меняет на западно-юго-западное направление и проходит 250 м до точки N 781 по южной границе п. Пальцо. Затем граница поворачивает на северо-северо-запад на 200 м и проходит по юго-западной границе п. Пальцо до точки N 782, где берет направление на север и идет 220 м по юго-западной границе п. Пальцо до точки N 783. От точки N 783 принимает западно-юго-западное направление на протяжении 280 м по юго-западной границе Пальцовского сельсовета. После граница поворачивает на юг на 550 м и проходит по юго-восточной границе Пальцовского сельсовета до пересечения с поселковой дорогой. Далее изменяет направление на западно-юго-западное и проходит 500 м по межселенной дороге, являющейся юго-западной границей Пальцовского сельсовета. Потом берет направление на север, пройдя 350 м по лесной дороге. Затем меняет свое направление на северо-северо-западное и идет 350 м по юго-западной границе Пальцовского сельсовета до точки N 785, где плавно меняет направление на западно-юго-западное, пройдя 93 м по юго-западной границе того же сельсовета до точки N 786. В точке N 786 резко поворачивает на северо-запад на расстоянии 40 м до точки N 787, откуда меняет свое направление на западно-юго-западное на протяжении 472 м и идет по юго-западной границе Пальцовского сельсовета до точки N 788. Точка N 788 является точкой схода границ Пальцовского сельсовета и участка Карачевского лесхоза.

Из точки N 788 резко поворачивает на юго-юго-восток на 65 м и проходит по юго-западной границе участка Карачевского лесхоза до точки N 789, при этом пересекает мелиоративную канаву. Далее граница прошла 553 м на запад-юго-запад по юго-западной границе того же лесхоза до точки N 791, пересекая при этом ту же канаву и лесную дорогу. С точки N 791 берет направление на северо-запад на расстоянии 186 м до точки N 792 по западной границе Карачевского лесхоза. Точка N 792 является точкой схода границ Карачевского и Журиничского лесхозов.

В точке N 792 граница изменила свое направление на западно-юго-западное, пройдя 7662 м по юго-западной границе 84, 83, 82, 81, 87, 90 и 89 кв. Журиничского лесничества Журиничского лесхоза до точки N 805. Далее граница незначительно поворачивает на

юго-запад на 1370 м и идет по юго-западной границе 89 и 88 кв. того же лесничества до пересечения с лесной дорогой в точке N 809, которая является точкой схода границ Журиничского и Лесопаркового лесхозов.

В точке N 809 незначительно меняет направление на юго-юго-западное на расстоянии 2960 м до точки N 815 по юго-западной границе 37 и 48 кв. Белобережского лесничества Лесопаркового лесхоза до пересечения с р. Снежить. От точки N 815 граница поворачивает на запад-юго-запад, пройдя 1008 м по середине русла р. Снежить до точки N 817, где незначительно меняет свое направление на юго-юго-западное до точки N 820, которая является местом впадения р. Сельня в р. Снежить. Из точки N 820 идет на восток 195 м по середине русла р. Сельня до точки N 821. Затем принимает южное направление на протяжении 646 м до точки N 823 и идет по той же реке. В точке N 823 незначительно изменяет направление на юго-юго-западное на расстоянии 3277 м до точки N 835 и проходит по середине русла р. Сельня. Из точки N 835 граница района идет в западно-юго-западном направлении 685 м до точки N 837 по южной границе 94 кв. Белобережского лесничества Лесопаркового лесхоза. С точки N 837 принимает северо-северо-западное направление и проходит 177 м по южной границе 93 кв. того же лесничества до точки N 838, где изменяет направление на западно-северо-западное и проходит 520 м по юго-западной границе 93 кв. Белобережского лесничества до точки N 841. Из точки N 841 резко меняет направление на западно-юго-западное на расстоянии 1116 м по юго-западной границе 93 и 92 кв. того же лесничества до точки N 849, пересекая при этом высоковольтную линию электропередачи. Дальше граница незначительно поворачивает на запад-юго-запад и проходит 335 м по южной границе 91 кв. Белобережского лесничества до точки N 850, где резко изменяет направление на юго-восточное на протяжении 214 м по восточной границе 96 кв. того же лесничества Лесопаркового лесхоза до точки N 852, в которой незначительно изменяет направление на юго-юго-западное, пройдя 2027 м по юго-восточной границе 96 и 102 кв. Белобережского лесничества, пересекая при этом продуктопровод "Стальной Конь", ОАО "Юго-Запад Транснефтепродукт", автодорогу Брянск - Орел - Смоленск, магистральный газопровод Брянского УМГ до точки N 861. В точке N 861 резко изменяет направление на западно-северо-западное и проходит 468 м по юго-западной границе 102 кв. того же лесничества до точки N 862, пересекая при этом высоковольтную линию электропередачи и лесную дорогу. Из точки N 862 резко уходит на юго-юго-запад на 1882 м по юго-восточной границе 108 и 115 кв. Белобережского лесничества. Далее граница района поворачивает на юго-запад на расстоянии 553 м по юго-западной границе 115 и 121 кв. того же лесничества до точки N 867, где незначительно меняет направление на западно-юго-западное на протяжении 1377 м по юго-западной границе 121 кв. до точки N 868. Из точки N 868 незначительно изменяет свое направление на юго-юго-западное, пройдя по юго-западной границе 121 кв. 171 м до точки N 869. В точке N 869 резко поворачивает на юго-юго-восток на протяжении 1244 м по северо-восточной границе 126 и 132 кв. того же лесничества до точки N 871, где меняет направление на юго-западное и проходит 862 м по середине лесной дороги до точки N 875. С точки N 875 граница берет западно-северо-западное направление и идет 975 м по южной границе 132, 131 и 130 кв. до точки N 879. Дальше она пошла 286 м на северо-запад по юго-западной границе 130 кв. до точки N 880, которая является точкой схода границ Карачевского и Навлинского (кадастровый номер 17) районов.

Из точки N 880 берет западно-северо-западное направление и проходит 1482 м по юго-западной границе 117 и 115 кв. Белобережского лесничества до точки N 887. Потом она меняет направление на северо-северо-западное, пройдя 1019 м по юго-западной границе 115 и 114 кв. того же лесничества до точки N 890, пересекая автомагистраль "Украина" (Киев - Москва). В точке N 890 берет западно-северо-западное направление на

расстоянии 515 м и идет по юго-западной границе 113 кв. Белобережского лесничества Лесопаркового лесхоза до точки N 891, где резко изменяет направление на юго-запад, пройдя 812 м по юго-восточной границе 191 кв. Стяжновского лесничества Лесопаркового лесхоза до точки N 896. Далее плавно переходит на запад-юго-запад на протяжении 1202 м до точки N 901 по юго-западной границе 191 и 192 кв. того же лесничества. Затем незначительно поворачивает на 596 м на запад по южной границе 189 кв. Стяжновского лесничества до точки N 902, где берет юго-западное направление на расстоянии 605 м и идет по юго-западной границе 188 кв. до точки N 906. Из точки N 906 граница идет на юго-запад 1453 м по юго-западной границе 187, 186 и 185 кв. до пересечения с р. Березовка в точке N 911, где меняет направление на юго-юго-западное, пройдя 109 м по южной границе 185 кв. до точки N 912. Из точки N 912 идет 787 м на запад-северо-запад по юго-западной границе 185 и 184 кв. того же лесничества до точки N 915. В точке N 915 граница берет западно-юго-западное направление на расстоянии 1102 м и идет по юго-западной границе 183 и 182 кв. до точки N 919, где резко изменяет свое направление на юго-юго-восточное и проходит 877 м по юго-восточной границе 198 и 205 кв. Стяжновского лесничества Лесопаркового лесхоза до точки N 923. Из точки N 923 граница района принимает западно-юго-западное направление, пройдя 2827 м по юго-западной границе 205, 204, 203 и 202 кв. того же лесничества до точки N 935. С точки N 935 она прошла 435 м в юго-юго-западном направлении по восточной границе 207 кв. до точки N 938, где взяла южное направление на расстоянии 550 м до точки N 940 по восточной границе 207 кв. Далее она повернула на юго-запад, пройдя 535 м по юго-западной границе 207 кв. Стяжновского лесничества до точки N 942. В точке N 942 незначительно повернула на 697 м на запад по южной границе 207 и 208 кв. того же лесничества до точки N 946, при этом пересекая ж.д. Брянск - Киев. Из точки N 946 граница района повернула на юго-юго-запад, пройдя 801 м по юго-западной границе 102 и 117 кв. до пересечения с высоковольтной линией электропередачи в точке N 952, где незначительно изменила направление на юго-юго-западное на расстоянии 773 м по юго-западной границе 131 кв. Стяжновского лесничества до точки N 956. В точке N 956 граница района берет восточное направление на протяжении 1320 м по юго-западной границе 143 кв. до точки N 959. Из точки N 959 она поворачивает на запад, пройдя 706 м по юго-западной границе 142 кв. Стяжновского лесничества до точки N 962, где изменяет свое направление на юго-западное на расстоянии 1076 м по юго-восточной границе 141 и 152 кв. того же лесничества до точки N 965. Далее она идет 518 м на запад по южной границе 152 и 151 кв. до точки N 968, пересекая при этом две мелиоративные канавы. В точке N 968 граница меняет направление на западно-северо-западное и проходит 713 м по юго-западной границе 151 и 150 кв. Стяжновского лесничества до точки N 972, пересекая три мелиоративных канала. Затем она поворачивает на юго-запад, проходя 861 м по юго-восточной границе 149 кв. того же лесничества до точки N 978. Далее незначительно поворачивает на запад на расстоянии 196 м, пройдя по южной границе 156 кв. до точки N 979, в которой резко изменяет направление на западно-северо-западное на 1234 м до точки N 985, идя по юго-западной границе 156, 155 и 154 кв., пересекая мелиоративную канаву. Из точки N 985 берет направление на запад-юго-запад на 851 м и идет по юго-восточной границе 154 и 153 кв. Стяжновского лесничества до точки N 987, в которой поворачивает на юг на 599 м по восточной границе 157 кв. до точки N 988. Точка N 988 является точкой схода границ Навлинского и Выгоничского (кадастровый номер 03) районов.

Затем резко поворачивает на запад и проходит 334 м по южной границе того же квартала до точки N 989. В точке N 989 резко изменяет свое направление на север, пройдя 8003 м до точки N 995 по западной границе 157, 153, 144, 132, 118, 103, 88, 75, 89, 48, 37, 26 и 15 кв. Стяжновского лесничества Лесопаркового лесхоза и 107 и 93 кв. Деснянского лесничества Выгоничского лесхоза до точки N 995, пересекая при этом дважды р. Десенка

и межселенную дорогу Стяжное - Пятилетка. В точке N 995 граница района резко изменяет свое направление на запад и проходит 5739 м по южной границе 78, 77, 76, 75, 74, 73, 72, 71, 70, 69 и 68 кв. Деснянского лесничества до точки N 997, при этом пересекая межселенную дорогу Стяжное - Пятилетка, ж.д. Брянск - Гомель. Точка N 997 является точкой схода границ Выгоничского лесхоза и СПК агрофирма "Культура".

Из точки N 997 берет южное направление и идет 337 м по юго-восточной границе запольного участка СПК агрофирма "Культура" (заболоченный кустарник) до точки N 998, где меняет направление на юго-западное и проходит 1437 м по юго-восточной границе того же участка, по тем же угодьям до точки N 1010. С точки N 1010 берет направление на запад-юго-запад и идет 942 м по южной границе запольного участка СПК агрофирма "Культура", по заливным сенокосам до точки N 1016, которая является точкой схода границ СПК агрофирма "Культура" и МУП МТС "Глинищевское" (СПК им. Ленина).

Из точки N 1016 граница идет в том же направлении 500 м по южной границе запольного участка МУП МТС "Глинищевское" по кустарникам и заливным сенокосам до точки N 1020, где изменяет направление на юго-западное и проходит 367 м по юго-восточной границе того же запольного участка, по заливным сенокосам. Далее граница района поворачивает на запад на 856 м и идет по юго-западной границе того же запольного участка по закустаренным заливным сенокосам до точки N 1023, при этом пересекает три мелиоративных канала. Из точки N 1023 берет направление на северо-северо-восток, пройдя 701 м с левой стороны мелиоративного канала до впадения этого канала в оз. Марково в точке N 1026. Далее граница обходит с юго-запада и северо-запада озеро Марково, пройдя расстояние 1603 м до точки N 1033. В точке N 1033 берет северо-восточное направление и идет 378 м по северо-западной границе запольного участка МУП МТС "Глинищевское" до точки N 1035, где изменяет свое направление на восточно-юго-восточное на протяжении 253 м по заболоченному кустарнику до точки N 1037, по северной границе того же запольного участка. Из точки N 1037 граница района проходит по середине русла р. Десна 7702 м до точки N 1076, где резко изменяет направление на северо-северо-западное на расстоянии 1994 м до точки N 1080 по заливным пастбищам СПК агрофирма "Культура". Далее изменяет свое направление на северо-восточное на протяжении 556 м и проходит по тем же пойменным пастбищам до точки N 1082. Затем резко поворачивает на северо-северо-запад и идет 2183 м по дну залесенной балки до точки N 1090 СПК агрофирма "Культура", пересекая автодорогу Брянск - Новозыбков - граница Республики Беларусь. В точке N 1090 берет направление на юго-запад, пройдя 514 м до точки N 1091 по дну оврага того же хозяйства. Затем повернула на запад и прошла 103 м до пересечения с р. Малая Речка в точке N 1092, пересекая две высоковольтные линии электропередачи. Из точки N 1092 граница района проходит 2818 м по середине русла р. Малая Речка до впадения в нее безымянного ручья в точке N 1107, пересекая две линии электропередачи. Далее она прошла на запад 1200 м по середине безымянного ручья до точки N 1110, пересекая две высоковольтные линии электропередачи. В точке N 1110 изменяет свое направление на северо-западное и идет 1705 м по юго-западной границе пашни и закустаренных пастбищ СПК агрофирма "Культура" до точки N 1115. С точки N 1115 резко поворачивает на северо-восток и проходит 490 м по юго-западной границе пастбищ того же хозяйства до точки N 1116, где опять меняет направление на западно-северо-западное на протяжении 790 м по юго-западной границе лесного массива и пастбищам СПК агрофирма "Культура" до точки N 1118. В точке N 1118 незначительно меняет направление на северо-западное и идет 812 м по юго-западной границе хозяйства по пастбищным угодьям до точки N 1121. Далее граница берет направление на север, пройдя 308 м по юго-западной границе пастбищ СПК агрофирма "Культура" до точки N 1123, где поворачивает на северо-запад на 2476 м и

идет по юго-западной границе лесополосы хозяйства до точки N 1128, пересекая полевую и межселенную дороги. Из точки N 1128 идет на северо-северо-запад 1243 м по лесному массиву и лесополосе юго-западной границы СПК агрофирма "Культура" до точки N 1133, где резко поворачивает на запад-северо-запад на протяжении 1327 м по пахотным угодьям вдоль полевой дороги юго-западной границы того же хозяйства до точки N 1137, пересекая высоковольтную линию электропередачи. В точке N 1137 берет направление на север, пройдя 1442 м по лесному массиву юго-западной границы хозяйства до точки N 1142, пересекая лесную дорогу. Потом граница уходит на 1079 м на запад-юго-запад по юго-западному лесному массиву юго-западной границы СПК агрофирма "Культура" до точки N 1145, где резко изменяет направление на северо-северо-западное, пройдя 558 м по тому же лесному массиву, по западной границе хозяйства до точки N 1147. Далее незначительно поворачивает на запад-северо-запад на протяжении 261 м по лесному массиву того же хозяйства до точки N 1148, где изменяет свое направление на север и идет 249 м по левой стороне лесной дороги лесного массива СПК агрофирма "Культура" до точки N 1149, которая является точкой схода границ СПК агрофирма "Культура" и ОАО им. К.Маркса.

В точке N 1149 граница района берет западно-юго-западное направление и идет 2183 м по левой стороне лесной дороги лесного массива южной границы ОАО им. К.Маркса до точки N 1154, пересекая магистральный газопровод. Из точки N 1154 граница пошла на северо-северо-запад на расстоянии 1007 м по тому же лесному массиву юго-западной границы того же хозяйства до точки N 1156, где меняет направление на северо-запад, пройдя 1182 м по юго-западной границе пахотного массива ОАО им. К.Маркса до пересечения с полевой дорогой в точке N 1157, при этом пересекая две высоковольтные линии электропередачи. С точки N 1157 пошла на запад, пройдя 1026 м по юго-западной границе пастбищных угодий того же хозяйства до точки N 1158, где незначительно поворачивает на запад-северо-запад на расстоянии 301 м по юго-западной границе пастбищ хозяйства до точки N 1159. Далее резко поворачивает на юг, пройдя 240 м по юго-западной границе ОАО им. К.Маркса (заболоченные пастбища) до точки N 1160. Затем взяла направление на запад и прошла 399 м по южной границе пашни хозяйства до пересечения с полевой дорогой в точке N 1161. Из точки N 1161 граница района резко повернула на юг на 726 м, пройдя по восточной границе пахотного массива ОАО им. К.Маркса до точки N 1162, откуда изменяет направление на западное на протяжении 1670 м и идет по южной границе пашни того же хозяйства до точки N 1166, пересекая полевую дорогу. В точке N 1166 взяла направление на северо-запад на 357 м по юго-западной границе пахотного массива ОАО им. К.Маркса до точки N 1169, которая является точкой схода границ Выгоничского и Жирятинского (кадастровый номер 07) районов.

Далее граница продолжается в том же направлении на протяжении 444 м по юго-западной границе пашни ОАО им. К.Маркса до точки N 1170, в которой изменяет направление на северо-северо-восточное и проходит 431 м по пастбищным угодьям западной границы хозяйства до точки N 1172. В точке N 1172 берет северное направление на расстоянии 388 м по западной границе торфяников ОАО им. К.Маркса. Потом граница уходит на запад-северо-запад на 745 м по юго-западной границе тех же торфяников до точки N 1174, пересекая р. Свинц. Затем она резко меняет направление на северо-восток и идет 1166 м по северо-западной границе торфяников и пастбищ до точки N 1189, где изменяет направление на восточное, пройдя 767 м по северной границе пашни того же хозяйства до точки N 1183. Затем резко изменяет направление на север и проходит 533 м по западной границе пашни ОАО им. К.Маркса до точки N 1185, которая является точкой схода границ ОАО им. К.Маркса и СХП "Госома" (ОАО "Снежка").

В точке N 1185 резко поворачивает на запад-юго-запад на протяжении 171 м по юго-восточной границе сенокосов СХП "Госома" до точки N 1186. Потом граница уходит на

северо-запад на 2608 м по юго-западной границе пахотного массива того же хозяйства до точки N 1195, пересекая высоковольтную линию электропередачи. Из точки N 1195 плавно поворачивает на северо-запад, пройдя 1062 м по юго-западной границе СХП "Госома" до точки N 1198, пересекая автодорогу Орел - Брянск - Смоленск - Жирятино. Далее она незначительно меняет направление на северо-северо-западное и идет 1335 м по юго-западной границе пашни и торфяников СХП "Госома" до пересечения с р. Госомка в точке N 1203. Точка N 1203 является точкой схода границ СХП "Госома" и СХП "Молотино".

Из точки N 1203 граница пошла по середине русла р. Госомка на протяжении 3532 м по южной границе торфяников СХП "Молотино" до точки N 1211, которая является точкой схода границ СХП "Молотино" и СХП "Новоселки" (ОАО "Снежка").

Далее она поворачивает на юго-запад и проходит 1693 м по середине русла р. Копыл до впадения в р. Судость в точке N 1215. Из точки N 1215 берет направление на северо-запад, пройдя 981 м по середине русла р. Судость до точки N 1220. В точке N 1220 резко изменяет направление на западно-юго-западное и проходит 890 м по южной границе СХП "Новоселки" (пашня и закустаренные сенокосы), пересекая полевую дорогу и высоковольтную линию электропередачи, до точки N 1224. От точки N 1224 прошла на юго-запад 1793 м по пахотным угодьям того же хозяйства до точки N 1228. Потом граница взяла направление на запад-юго-запад на 1150 м и пошла по южной границе СХП "Новоселки" (пашня) до точки N 1232. В точке N 1232 резко изменяет направление на юго-западное и идет 880 м по южной границе хозяйства по пастбищным угодьям до точки N 1234, где опять резко поворачивает на запад-северо-запад на протяжении 605 м по южной границе того же хозяйства до точки N 1235 и идет по пастбищам и лесным угодьям. Далее граница пошла на юго-юго-запад на расстоянии 454 м по южной границе СХП "Новоселки" до пересечения с мелиоративной канавой в точке N 1238. Из точки N 1238 она уходит на 1213 м на северо-запад по правой стороне мелиоративной канавы до точки N 1244. Затем поворачивает на запад, пройдя 262 м по южной границе пашни СХП "Новоселки" до точки N 1245. В точке N 1245 взяла направление на северо-запад на расстоянии 557 м до пересечения с полевой дорогой в точке N 1246. Потом граница пошла на северо-северо-восток по правой стороне полевой дороги на протяжении 715 м до точки N 1249. Далее взяла направление на северо-северо-запад, пройдя 130 м по левой стороне полевой дороги юго-западной границы хозяйства до точки N 1250. В точке N 1250 изменила направление на западное и прошла 112 м по юго-западной границе пахотных угодий СХП "Новоселки" до точки N 1251. Затем резко ушла на северо-северо-запад на 762 м по юго-западной границе пашни и закустаренных пастбищ до точки N 1253, где меняет направление на северное, пройдя 760 м по западной границе того же хозяйства по пастбищам до точки N 1254. В точке N 1254 берет западно-северо-западное направление и проходит 604 м по западной границе пашни СХП "Новоселки" до точки N 1255. Далее поворачивает на запад-юго-запад и идет 173 м по западной границе хозяйства до точки N 1256. Из точки N 1256 резко уходит на север на расстояние 823 м по западной границе пашни и кустарников того же хозяйства до точки N 1258. В точке N 1258 взяла направление на запад-юго-запад, пройдя 543 м по западной границе лесного массива СХП "Новоселки" до пересечения с полевой дорогой в точке N 1260. Затем граница района изменяет направление на северное, пройдя 692 м по западной границе закустаренных пастбищ того же хозяйства до точки N 1263. Из точки N 1263 пошла на запад-юго-запад на расстояние 1030 м по западной границе пастбищных угодий СХП "Новоселки" до точки N 1265. В точке N 1265 берет направление северо-северо-западное и идет 747 м по юго-западной границе пашни хозяйства до точки N 1267. Дальше граница уходит на 1198 м в восточно-северо-восточном направлении по юго-западной границе лесного массива СХП "Новоселки" до точки N 1270, где изменяет направление на северо-восточное,

пройдя 679 м по северо-западной границе пашни до точки N 1271. В точке N 1271 граница района резко поворачивает на северо-запад на протяжении 1163 м по юго-западной границе пашни до пересечения с безымянным ручьем в точке N 1276. Затем меняет направление на северо-северо-восточное, пройдя 822 м по середине безымянного ручья до точки N 1279. Далее она берет северо-западное направление на расстоянии 2210 м по юго-западной границе СХП "Новоселки" по пастбищным угодьям до точки N 1286, которая является точкой схода границ Жирятинского и Жуковского (кадастровый номер 08) районов.

В точке N 1286 граница района изменяет направление на восточно-северо-восточное и проходит 2532 м по северо-западной границе СХП "Новоселки" (лес, пашня, пастбища) до точки N 1295, пересекая полевую дорогу. Из точки N 1295 плавно повернула на восток на расстоянии 5084 м по северной границе пашни, леса, сенокосов того же хозяйства до точки N 1314. От точки N 1314 прошла на юго-восток 1153 м по северо-восточной границе лесного массива хозяйства до точки N 1317, пересекая автодорогу Орел - Брянск - Смоленск - Новоселки. С точки N 1317 берет направление на юг на 1174 м и идет по оси полевой дороги по восточной границе СХП "Новоселки" до точки N 1321, которая является точкой схода границ СХП "Новоселки" и СХП "Молотино".

Далее граница меняет свое направление на восточно-северо-восточное, пройдя 1542 м по северо-западной границе пашни СХП "Молотино" до точки N 1324. Из точки N 1324 принимает северо-восточное направление на протяжении 683 м по северо-западной границе пахотных угодий того же хозяйства до точки N 1327, где резко изменяет направление на юго-восточное на расстоянии 1474 м и проходит по северо-восточной границе пашни хозяйства до точки N 1332, пересекая полевую дорогу и две мелиоративных каналы. В точке N 1332 берет северо-восточное направление, пройдя 744 м по северо-восточной границе пастбищ "Молотино" до точки N 1334, пересекая р. Копыл и мелиоративную канаву. С точки N 1334 идет на восток 920 м по северной границе пастбищ и пашни хозяйства до пересечения с автодорогой Орел - Брянск - Смоленск - Молотино в точке N 1338, пересекая высоковольтную линию электропередачи. В точке N 1338 граница района плавно берет направление на юго-юго-восток и идет 537 м по северо-восточной границе пахотных угодий Новосельского сельсовета до точки N 1340, где также плавно меняет направление на восточно-юго-восточное, пройдя 805 м по северо-восточной границе тех же угодий сельсовета. Далее резко поворачивает на юго-юго-восток на расстоянии 1450 м по восточной границе пашни СХП "Молотино" до точки N 1345, в которой берет направление на юго-восток, пройдя 670 м по юго-восточной границе пашни того же хозяйства до точки N 1347. Из точки N 1347 прошла 143 м на восток-юго-восток через кустарник до точки N 1348. От точки N 1348 граница района пошла на восток-северо-восток до точки N 1350 280 м по северо-восточной границе кустарников, где изменила свое направление на восточно-юго-восточное, пройдя 795 м по юго-восточной границе кустарников СХП "Молотино" до точки N 1352, которая является точкой схода границ СХП "Молотино" и СХП "Бетово".

После граница взяла направление на северо-северо-восток и прошла 901 м по северо-восточной границе пахотных и лесных угодий СХП "Бетово" до точки N 1354. Из точки N 1354 резко изменяет направление на восточное и идет 1500 м по северной границе пашни и леса того же хозяйства до точки N 1360, где опять резко поворачивает на северо-северо-восток, пройдя 2407 м по северо-западной границе пахотных угодий СХП "Бетово" до точки N 1368, пересекая автодорогу Орел - Брянск - Смоленск, полевую дорогу и две высоковольтные линии электропередачи. В точке N 1368 берет направление на север и идет 381 м по днищу оврага хозяйства до точки N 1369. Далее граница изменяет направление на северо-северо-западное на расстоянии 710 м по тальвегу того же оврага до пересечения с безымянным ручьем в точке N 1371, где меняет направление на западно-

северо-западное, пройдя 469 м по середине русла безымянного ручья до точки N 1373. Затем резко изменяет свое направление на северо-северо-восточное и идет 1667 м по северо-западной границе леса, пашни и пойменных сенокосов до пересечения с р. Десна в точке N 1381, пересекая межселенную дорогу Чернетово - Речица. Из точки N 1381 берет направление на запад и проходит 216 м по середине русла р. Десна до пересечения с магистральным мелиоративным каналом в точке N 1382, где резко изменяет направление на север, пройдя 930 м по середине магистрального канала до пересечения с мелиоративной канавой в точке N 1380. Далее граница поворачивает на восток-юго-восток на протяжении 369 м по середине мелиоративной канавы до точки N 1386. Из точки N 1386 берет направление на северо-северо-восток, пройдя 200 м по середине русла мелиоративной канавы и 331 м по северо-восточной границе заливных сенокосов СХП "Бетово" до точки N 1387. С точки N 1387 резко уходит на восток на 425 м по северной границе заливных сенокосов того же хозяйства до точки N 1338, где резко изменяет направление на юг, пройдя 1010 м по восточной границе заливных сенокосов хозяйства до точки N 1389. В точке N 1389 повернула на восток на расстоянии 554 м по северной границе закустаренных сенокосов СХП "Бетово", до пересечения с р. Серижа в точке N 1391. Из точки N 1391 граница района идет по середине русла р. Серижа на протяжении 5516 м до точки N 1408, пересекая автодорогу Чернетово - Красный Бор, ж.д. Брянск - Жуковка. Точка N 1408 является точкой схода границ СХП "Бетово" и СПК "Домашовский".

Из точки N 1408 берет северное направление и идет 6775 м по середине русла р. Серижа до точки N 1424, пересекая высоковольтную линию электропередачи. Далее граница поворачивает на северо-восток на протяжении 2385 м по северо-западной границе лесного массива СПК "Домашовский" до точки N 1435. В точке N 1435 граница района взяла северо-восточное направление и прошла 673 м по середине той же реки до точки N 1436, пересекая лесную дорогу. В точке N 1436 резко изменяет направление на север и идет 1616 м по западной границе лесного и пахотного массивов СПК "Домашовский" до точки N 1440, где меняет свое направление на восточно-северо-восточное, пройдя 696 м по северо-западной границе пашни и части леса того же хозяйства до точки N 1442. Из точки N 1442 изменяет направление на северо-северо-восточное, пройдя 633 м по северо-западной границе лесного массива СПК "Домашовский" до точки N 1444, пересекая лесную дорогу. Далее уходит на восток на 200 м по северной границе лесного массива до точки N 1445. В точке N 1445 изменяет направление на юго-восточное и проходит 920 м по северо-восточной границе леса СПК "Домашовский" до точки N 1448, пересекая межселенную дорогу Умысличи - Новониколаевка. Далее граница берет направление на северо-восток на расстоянии 613 м и идет по северо-западной границе того же лесного массива до точки N 1450. С точки N 1450 взяла северное направление на протяжении 364 м по северо-западной границе лесного массива до точки N 1452. В точке N 1452 изменяет свое направление на северо-восток, пройдя 321 м по северо-западной границе кустарников СПК "Домашовский" до точки N 1453. Потом берет направление на север на протяжении 241 м по западной границе заливных сенокосов до точки N 1455. Затем плавно поворачивает на северо-запад на 538 м по северо-западной границе того же сенокоса до точки N 1457. Из точки N 1457 взяла направление на запад-северо-запад, пройдя 160 м по южной границе лесного массива хозяйства до точки N 1458, где резко уходит на юго-запад на 891 м по юго-западной границе леса до точки N 1461. В точке N 1461 изменяет направление на юго-юго-восточное, пройдя 107 м по юго-западной границе того же лесного массива до точки N 1462. Далее граница уходит на запад-юго-запад на расстоянии 1056 м по юго-восточной границе СПК "Домашовский" до точки N 1466, пересекая межселенную дорогу Умысличи - Новониколаевка. Затем граница района резко поворачивает на запад-северо-запад, пройдя 455 м по юго-западной границе того же леса

до точки N 1467, где берет направление на север на протяжении 312 м по западной границе лесного массива хозяйства до точки N 1468. В точке N 1468 взяла направление на северо-запад на протяжении 1204 м по юго-западной границе пашни СПК "Домашовский" до точки N 1471. От точки N 1471 приняла северо-северо-восточное направление, проходя 1491 м по северо-западной границе лесного фонда хозяйства до точки N 1.

Граница по смежеству с городом Сельцо от точки N 1 берет северо-восточное направление и проходит 462 м по границе 77 кв. Сельцовского лесничества Брянского лесхоза до точки N 5, которая меняет северо-западное направление и на расстоянии 1452 м того же лесхоза по границе кв. 78 доходит до точки N 6.

С точки N 6 до точки N 7 она идет в северо-восточном направлении на расстоянии 1212 м. В точке N 7 она резко уходит в юго-восточном направлении на 1557 м до точки N 8, которая имеет северо-восточное направление и проходит расстояние 440 м по лесной просеке Брянского лесхоза до точки N 10. После точки N 10 граница идет в юго-восточном направлении по просеке 346 м до точки N 12, идущей в северо-восточном направлении 710 м по лесной просеке Сельцовского лесничества до точки N 13.

От точки N 13 граница идет в юго-восточном направлении по середине русла реки Сенна, вдоль границы Нетьинской сельской администрации на расстоянии 3119 м до пересечения с автомобильной дорогой Брянск - Сельцо до точки N 14.

Далее граница уходит в юго-восточном направлении на 888 м вдоль автомобильной дороги Брянск - Сельцо до точки N 15. Из точки N 15 граница идет в юго-западном направлении на расстоянии 287 м вдоль коллективных огородов и садов АО БМЗ до точки N 16. В точке N 16 граница поворачивает в северо-западном направлении на расстоянии 95 м до точки N 17. Затем в точке N 17 она поворачивает в юго-западном направлении на расстоянии 1454 м и проходит по границе коллективных садов до точки N 32. Далее уходит в юго-восточном направлении по границе того же землепользователя на расстояние 987 м до точки N 37. После точки N 37 граница пошла в юго-западном направлении, вдоль забора садового общества N 3 на расстояние 782 м до точки N 1823. Далее в северо-западном направлении по полосе отвода Московской железной дороги на расстоянии 1560 м до точки N 42, из которой она, имея юго-западное направление, пересекает Московскую железную дорогу и на расстоянии 61 м доходит до точки N 43. Далее граница идет в северном направлении по полосе отвода железной дороги на 834 м до точки N 44. От точки N 44 граница поворачивает, в юго-западном направлении проходит 572 м, гранича с землями ОАО "Новый путь" до точки N 46, затем, идя в северо-западном направлении, проходит 2262 м вдоль жилой застройки по пойме реки Десны до точки N 54 по северо-западной границе ОАО "Новый путь", далее берет северо-восточное направление на расстоянии 600 м до пересечения с автодорогой на н.п. Коммунар, где резко меняет направление на восточное вдоль автодороги на н.п. Коммунар, включая в городской округ полосу шириной 50 м Брянского лесхоза до границы оздоровительного лагеря "Огонек", обходя его границы с востока и юга, далее по землям Брянского лесхоза 70 м до границы оздоровительного лагеря "Березка", огибая его границы с востока и юго-запада, далее выходит на точку N 167 (п. Коммунар), где меняет направление на юг 191 м по границе лесного массива до р. Десна, точка N 170, далее уходит по берегу р. Десна 780 м до точки N 151, где меняет направление на юго-западное и проходит 174 м по середине дренажных канав вдоль границы ОАО "Снежжа" до точки N 152, далее в северо-восточном направлении 131 м до точки N 153. Затем уходит в юго-западном направлении на 243 м до точки N 832. Из точки N 832 до точки N 834 идет 94 м в северо-западном направлении, далее 189 м в северо-восточном до точки N 155. Далее по северной границе лесного массива ОАО "Снежжа" до точки N 158, где уходит на северо-восток 50 м по ручью и границе лесного массива Брянского филиала ФГУ "Брянсксельлес", далее по лесному массиву до точки N 163, включая в городской округ 2 га из земель ФГУ "Брянсксельлес"

(ОАО "Снежка"), далее по границе лесного массива до границы оздоровительного лагеря "Огонек", обходя его границы до пересечения с автодорогой на н.п. Коммунар, далее вдоль автодороги, включая в городской округ полосу шириной 50 м Брянского лесхоза до границы с г. Сельцо, тем самым включает в городской округ 5 га Брянского лесхоза, затем идет в северо-восточном направлении на 367 м вдоль кромки леса Сельцовского лесничества до точки N 62. Далее в северо-западном направлении вдоль того же леса к жилому массиву, расположенному вдоль железной дороги, доходит до точки N 68, от которой до точки N 73 она идет вдоль полосы отвода железной дороги на расстоянии 1715 м. В точке N 73 берет северное направление и проходит до точки N 78. От точки N 78 граница поворачивает в северо-западном направлении до точки N 82 на расстоянии 1214 м, затем в северо-восточном направлении проходит 1102 м до точки N 84, из которой, повернув в юго-западном направлении, проходит 815 м до пересечения с точкой N 85 по той же просеке. В точке N 85 граница поворачивает на северо-запад, проходит вдоль автомобильной дороги Сельцо - Домашово, затем по внешней стороне дренажных каналов на расстоянии 2223 м до точки N 89. Далее по лесной просеке, вдоль нее с востока на запад доходит до земель БХЗ на расстоянии 6676 м до точки N 118, затем, проходя 2643 м до точки N 90, повернув на юго-восток и пройдя 3963 м вдоль автомобильной дороги, доходит до точки N 98, откуда по лесной просеке пройдя в северо-восточном направлении 2497 м, соединяется с точкой 1.

Граница Брянского района по смежеству с г. Сельцо (н.п. Первомайский) начинается в точке N 197, далее проходит 510 м в северо-западном направлении по полосе отвода железной дороги до точки N 198. Из точки N 198 проходит в северо-западном направлении 751 м вдоль проселочной дороги по кромке леса ОАО "Снежка" до точки N 171, далее меняет направление на северо-восточное по дренажной канаве 253 м до точки N 172, затем переходит в северо-западное направление 514 м до точки N 174, далее уходит в северо-восточном направлении на 227 м до точки N 175, где меняет направление на северо-запад по железной дороге Брянск - Смоленск, включая в городской округ сенокосные угодья площадью 3 га ОАО "Снежка", проходит через железную дорогу, далее по дренажной канаве на северо-восток 400 м, включая в городской округ 4 га сенокосов ОАО "Снежка" до точки N 179, и далее по дренажным канавам ОАО "Снежка" 1243 м до точки N 183, где берет северо-восточное направление по лесному массиву, включая лесной массив шириной 50 м площадью 2 га (ФГУ "Брянксельлес") в городской округ до точки N 187, далее в юго-восточном направлении вдоль лесного массива Брянского лесхоза (Сельцовское лесничество), огибая кладбище вдоль грунтовой дороги 1138 м до просеки кв. 83 Сельцовского лесничества и пересечения с автодорогой на н.п. Первомайский, далее берет направление на юго-восток по лесному массиву, включая в городской округ полосу шириной 50 м Брянского лесхоза (83 кв. Сельцовского лесничества) площадью 3 га до пересечения с железной дорогой Брянск - Смоленск, затем по полосе отвода железной дороги до точки N 197.

Проектируемая граница муниципального образования "Брянский район" по смежеству с городским округом "город Брянск" начинается в точке схода границ 3 кв. Фокинского лесничества Брянского лесхоза и н.п. Антоновка, далее проходит по юго-западной границе 3 кв. Фокинского лесничества протяженностью 1400 м, затем берет северо-западное направление 900 м по дренажной канаве, поворачивая на северо-восток 150 м, затем 400 м на юго-восток вдоль пруда, далее по дренажной канаве протяженностью 1100 м, относящейся к землям ОПХ "Бежицкое", до пересечения с а/д на н.п. Новый Свет, тем самым исключая н.п. Антоновка с прилегающими землями площадью 93 га, далее уходя на северо-восток 300 м по полевой дороге, исключая пахотный массив площадью 15 га и старый сад площадью 3,6 га, принадлежащие ОПХ "Бежицкое", далее 900 м по границе кладбища, принадлежащего Бежицкому району г.

Брянска, исключая проектируемое кладбище. Затем граница берет юго-восточное направление - 700 м по границе садового товарищества "Механизатор" до пересечения с а/д Брянск - Дятьково, далее по западной стороне полосы отвода, а/д Брянск - Дятьково на северо-восток 500 м, затем продолжая 2500 м северо-восточное направление по границе пахотных угодий ОПХ "Бежицкое", по западной границе ОПХ "Бежицкое" 6000 м, далее на восток 1000 м по границе сенокосных угодий ОПХ "Бежицкое" до пересечения с р. Болва, огибая сложившиеся границы н.п. Чайковичи, затем переходя на северо-восток 1700 м, затем на юго-восток по границе Брянского лесхоза 2500 м, оставляя в черте городского округа 172 га сенокосных угодий ОПХ "Бежицкое" и ур. Данный Бор Брянского лесхоза. Далее граница огибает н.п. Радица-Крыловка с учетом фактически сложившихся границ кварталов Учебно-опытного лесхоза БГИТА 3500 м до пересечения с железной дорогой, затем по полосе отвода железной дороги до н.п. Урицкий, оставляя в городском округе прилегающие земли и возвращаясь на границу Военного лесничества КЭУ, берет юго-восточное направление 1500 м, относя в городской округ н.п. Военное Лесничество (Бабинка) и прилегающие земли. Далее по границе Военного лесничества КЭУ 3200 м до пересечения с улицей Есенина, далее 275 м в юго-восточном направлении и поворачивает на юг до пересечения со сложившейся границей города Брянска и далее до полосы отвода железной дороги, относя в Брянский городской округ н.п. Чернец с прилегающими землями и 43, 56, 42 кв. Кульневского лесничества Журиничского лесхоза (карьеры фосфоритного завода). Затем граница проходит по южной границе Журиничского лесхоза (Кульневское лесничество) 4500 м до пересечения с железной дорогой Брянск - Дудорово, где меняет направление на юг по границе с Журиничским лесхозом 2500 м до пересечения с р. Снежеть. Далее граница проходит по границам кварталов 8, 16, 15 Опытного лесничества Учебно-опытного лесхоза БГИТА, затем по северным границам кв. 12, 11, 10, 9, 8, 7, 6, 5, 4, 3, 2, 1 Снежетьского лесничества Брянского лесхоза. Затем огибает промзону города Брянска в районе предприятия "Совтрансавто", поворачивая на северо-запад по полосе отвода железной дороги Брянск - Орел до пересечения с автодорогой мясокомбинат - Б.Полпино, резко изменяя направление на южное вдоль данной дороги до пересечения с автодорогой Брянск - Орел, затем изменяя направление на юг, пересекает а/д Брянск - Орел по границе Брянского лесхоза. Далее граница проходит по северо-восточной и северо-западной границе Брянского лесхоза протяженностью 9000 м, огибая промзоны Фокинского района г. Брянска, с включением в городской округ 30 - 40 га земель Ковшовского лесничества Брянского лесхоза для расширения кладбища Фокинского района г. Брянска. Затем по р. Свень с отнесением в городской округ озера Ковшовское до впадения в р. Десна, огибая с севера н.п. Супонево 3000 м, берет северное направление и проходит по границам массивов садтовариществ "Чайка", "Рассвет", "Приовражное", "Коммунальник", "Ветеран-2" - 3100 м, огибая центральное кладбище г. Брянска, с включением в городской округ резервной территории для расширения кладбища площадью 7,8 га 1200 м, далее поворачивает на северо-восток по границам гаражных массивов, расположенных на территории Снежского сельсовета 900 м, огибая АЗС "Бизон-М" вдоль а/д Брянск - Смоленск, поворачивая на северо-запад 1500 м, где меняет направление на северо-восток по тальвегу оврага, вдоль границ садтоварищества "Снежка", беря направление на северо-запад 900 м по границе того же садтоварищества. Далее по восточной границе опытных полей ВНИИ люпина 300 м, изменяя направление на северо-восток по границе садтоварищества "Надежда", относя в городской округ стрелковый тир школы 10 микрорайона, резко меняет направление на северо-запад по границе садтоварищества "Надежда", огибая опытные поля ВНИИ люпина и границы застройки индивидуальными домами Снежского сельсовета 1800 м. Затем уходит по границе опытных полей ВНИИ люпина, садтоварищества "Заря-1" 4500 м до пересечения с объездной а/д "Обход г.

Брянска", принимая северо-западное направление 2500 м по границе объездной автодороги, меняя направление на северо-восток 800 м, уходит резко на северо-запад до а/д на Отрадное 1200 м. Затем по полосе отвода объездной автодороги до пересечения с железной дорогой Брянск - Жуковка, относя в городской округ озеро Орлик, к прилегающим землям площадью 100 - 150 га. Затем пересекает железную дорогу, огибая с северо-восточной стороны садтоварищество "Отрадное", - 800 м. Далее граница проходит по границам усадеб н.п. Ивановка с юго-восточной стороны 800 м, изменяя направление на север и северо-восток по ручью, являющемуся границей н.п. Ивановка, протяженностью 850 м до пересечения с границей 4 кв. Фокинского лесничества Брянского лесхоза. Затем граница проходит по границам кварталов 4, 7, 8, 9, 6, 3 Фокинского лесничества Брянского лесхоза 7000 м до точки схода границ у н.п. Антоновка.

(в ред. Закона Брянской области от 12.07.2011 N 72-3)

Граница Брянского района по смежеству с поселком Снежка.

Граница н.п. Снежка берет начало от точки пересечения железной дороги Брянск - Орел в северном направлении, огибая кладбище, проходит по фактически сложившимся границам усадеб и кв. 22, 23, 24, 25 Снежетьского лесничества Брянского лесхоза, пересекая железную дорогу Брянск - Орел, изменяя направление на юго-восток, огибая сложившуюся границу поселка до пересечения с подъездной автодорогой с включением жилой зоны Снежетьского лесничества в городской округ по границе с кв. 32, 31 Снежетьского лесничества Брянского лесхоза до начала границы.

Граница Брянского района по смежеству с поселком Осиновая Горка.

Граница н.п. Осиновая Горка начинается в точке пересечения границы 68 кв. Опытного лесничества Учебно-опытного лесхоза БГИТА и проходит по фактически сложившимся границам поселка с кв. 69, 70, 57, 58 Опытного лесничества Учебно-опытного лесхоза БГИТА, составляя общую границу протяженностью 2400 м.

Граница Брянского района по смежеству с н.п. 365 км автодороги Москва - Киев.

Граница жилой и промышленной зоны 365 км автодороги Москва - Киев проходит по сложившимся границам жилых и промышленных объектов, граница с кв. 62, 55 Опытного лесничества Учебно-опытного лесхоза БГИТА, составив общую площадь 15,0 га.

Граница Брянского района по смежеству с жилым поселком Брянского химзавода.

Граница жилой и промышленной зоны Брянского химического завода им. Поддубного проходит по полосе отвода автодороги Брянск - Орел и границам кв. 27, 35 Снежетьского лесничества Брянского лесхоза до полосы отвода обходной железной дороги общей площадью 20,0 га.

Граница Брянского района по смежеству с поселком Белые Берега.

Граница п. Белые Берега берет начало в точке пересечения железной дороги Брянск - Орел и р. Прибыть, далее проходит в восточном направлении по полосе отвода железной дороги Брянск - Орел до пересечения с полосой отвода (насыпь) узкоколейки, затем меняет направление на север по ее насыпи до бумажной фабрики, включая в городской округ очистные сооружения и склады временного хранения Брянской таможни. Затем по южной границе 27, 28 кв. Белобережского лесничества Брянского лесхоза 1100 м, меняя направление на север по границе того же лесхоза 1200 м, проходя по южной границе 16, 17 кв. Белобережского лесничества 400 м, по золоотвалам Брянской ГРЭС 350 м до пересечения с железной дорогой. Далее по железной дороге на юго-восток 400 м, затем уходит на северо-восток, огибая пруды-отстойники Брянской ГРЭС и водохранилище с прибрежной полосой площадью 150 га. Затем граница берет южное направление 1900 м, пересекая железную дорогу Брянск - Орел. Затем по границе с Брянским лесхозом,

поворачивая на запад протяженностью 1950 м по границе того же лесхоза, меняет направление на северо-запад 1300 м до пересечения с железной дорогой Брянск - Орел.

Граница Брянского района по смежеству с поселком Малое Кузьмино.

Населенный пункт Малое Кузьмино граничит с западной стороны на протяжении 1700 м с землями полосы отвода автодороги Брянск - Смоленск, с восточной, южной и северной стороны с землями ОПХ "Брянское", имеет четкие очертания границы по естественным границам лесного фонда ГУ "Брянксельлес", составляя общую площадь 50,0 га.

Приложение 3
к Закону Брянской области "О наделении
муниципальных образований статусом
городского округа, муниципального района,
городского поселения, сельского поселения
и установлении границ муниципальных образований в Брянской области"

**Описание границ городских, сельских поселений в составе территорий
муниципальных районов**

Брянский район

1) Глинищевское сельское поселение

Глинищевское сельское поселение на северо-востоке граничит с г.Сельцо и Нетьинским сельским поселением, на востоке с Отрадненским, Мичуринским и Добрунским сельскими поселениями, на юго-западе с Жирятинским и Выгоничским районами, на западе и северо-западе с Чернетовским сельским поселением.

Граница Глинищевского сельского поселения начинается в точке схода границ Чернетовского сельского поселения и г. Сельцо, где берет восточное направление, повторяя границу с г. Сельцо, до пересечения с границей Нетьинского поселения, уходя на юго-запад, повторяет границу Нетьинского сельского поселения, до пересечения с границей Отрадненского сельского поселения, изменяя направление на юго-восток и юго-запад, повторяет границу Отрадненского сельского поселения до пересечения с автодорогой Брянск-Смоленск, где уходит на юго-запад по автодороге Брянск-Смоленск, повторяя границу Отрадненского сельского поселения, до пересечения с границей Мичуринского сельского поселения, где изменяет направление на юго-западное, повторяя границу с Мичуринским сельским поселением, до пересечения с границей Добрунского сельского поселения, продолжая юго-западное направление, повторяет границу с Добрунским сельским поселением до пересечения с границей Выгоничского района, изменив направление на запад, повторяет границу Выгоничского района до пересечения с границей Жирятинского района, где берет северо-западное направление, повторяя границу с Жирятинским районом, до пересечения с границей Чернетовского сельского поселения, изменяя направление на восток и северо-восток, проходит по границе ОАО "Снежка" (СХП "Госома", МУСП им.Карла Маркса и ОАО "Новый путь") по четко определяемым границам пахотных угодий и овражно-балочной системы до пересечения с автодорогой Брянск-Смоленск, где изменяет направление на северо-восточное по автодороге Брянск-Смоленск-Сельцо до границы ОАО "Снежка" (СХП "Бетово") и ОАО "Новый путь", изменяя направление на север по границам пахотных и лесных угодий и мелиоративным канавам, пересекает р.Десна до границы с г. Сельцо, где берет восточное направление, повторяя границу г. Сельцо до начала границы.

2) Добрунское сельское поселение

Добрунское сельское поселение на севере граничит с Мичуринским и Снежским сельскими поселениями, на востоке с Супоневским сельским поселением, на юго-западе со Свенским сельским поселением, на западе с Выгоничским районом.

Граница Добрунского сельского поселения начинается в точке схода границ Глинищевского и Мичуринского сельских поселений, где берет направление на юго-восток вдоль лесного массива до пересечения с межселенной дорогой на н.п.Путь Ленина, затем поворачивает на восток и идет межселенной дорогой по границе ОПХ "Брянское" до пересечения с автодорогой Брянск-Смоленск-Теменичи.Затем уходит на юго-восток и восток по границе ОПХ "Брянское" до пересечения с автодорогой "Обход г.Брянска", где

поворачивает на юг вдоль объездной автодороги, изменяя направление на восток по границе садовариществ "Добрунь", "БЭМЗ", "Полет", далее на юг и юго-запад по безымянному ручью до границы в/ч 90929, затем по границе в/ч 90929 до пересечения с объездной автодорогой "Обход г.Брянска", где поворачивает на юго-восток и проходит по полосе отвода обхода г.Брянска, границе Супоневского сельского поселения до пересечения с границей Брянского лесхоза, изменяя направление на юго-запад, повторяет границу его со Свенским сельским поселением до пересечения с границей Выгоничского района, где берет северо-западное направление, повторяя границу Выгоничского района, до пересечения с границей Глинищевского сельского поселения, изменяя направление на северо-восточное, по просеке лесного массива Брянского сельского лесхоза до начала границы сельского поселения.

3) Домашовское сельское поселение

Домашовское сельское поселение находится на северо-западе территории МО "Брянский район". С севера граничит с Дятьковским районом, с востока с Новодарковичским и Нетынским поселениями, с юга с территорией Сельцовского городского округа. Граница Домашовского сельского поселения начинается в точке схода Жуковского и Дятьковского районов и на севере и юго-западе совпадает с границей Дятьковского района. Далее берет юго-западное направление по безымянному ручью до впадения в р. Свиридовка, затем продолжает то же направление по середине русла р. Свиридовка до границы с г. Сельцо, принимая западное направление, повторяя границу г. Сельцо до пересечения с железной дорогой Брянск-Смоленск, далее поворачивает на северо-запад по железной дороге до пересечения с р. Серижа, где берет северное направление, повторяя границу с Жуковским районом, и доходит до начала границы.

4) Журиничское сельское поселение

Журиничское сельское поселение на севере граничит с Хвастовичским районом Калужской области, на востоке с Карачевским городским и Пальцовским сельским поселениями, на юге и юго-востоке с Карачевским районом и г.Брянск, на западе со Стекланнорядицким сельским поселением. Граница Журиничского сельского поселения начинается в точке пересечения автодороги Киев-Москва с р.Рессета и границей Хвастовичского района Калужской области, где берет восточное направление, повторяя границу Калужской области до пересечения с границей Карачевского района, поворачивая на юг, повторяет границу Карачевского района, дойдя до южной границы 53кв.Журиничского лесничества Журиничского лесхоза и Пальцовского поселения, где поворачивает на юго-восток по мелиоративной канаве до границы с Карачевским районом, повторяя его границы до пересечения с железной дорогой Брянск-Орел, далее на северо-запад по железной дороге до пересечения с границей п.Б.Берега (г.Брянск), откуда повторяет границу г.Брянска до пересечения с железной дорогой Брянск-Дудорово, затем повторяет границу Стекланнорядицкого сельского поселения.

5) Мичуринское сельское поселение

Мичуринское сельское поселение на севере и северо-востоке граничит с Отраденским сельским поселением и г. Брянск, с востока со Снежским сельским поселением, с юга с Добрунским сельским поселением, с запада с Глинищевским сельским поселением. Граница Мичуринского сельского поселения начинается с точки схода границ Глинищевского и Отраденского сельских поселений, где берет направление на восток по полосе отвода автодороги Брянск-Смоленск, изменяя направление на север, по границе бывшей в/ч 30045 (Красный кооператор) до границы МУСП "Отрадное", где меняет направление на восток по границе МУСП "Отрадное" и ОПХ "Брянское", ВНИИ

люпина до границы с г. Брянск (новая застройка), далее, повторяет границу с г. Брянск, до пересечения с границей Снежского сельского поселения, изменяет направление на юго-запад, повторяя границу Снежского сельского поселения, далее повторяет границу Добрунского сельского поселения до пересечения с границей Глинищевского сельского поселения, где изменяет направление на северо-восточное и северное по кромке оврага, по границе ОПХ "Брянское", ВНИИ люпина и МУСП им. Карла Маркса до н.п. Колтово, огибая усадьбы н. п. Колтово с северо-западной стороны, далее по ручью Колтовка до пересечения с автодорогой Брянск-Смоленск начала границ.

6) Нетьинское сельское поселение

Нетьинское сельское поселение с севера и востока граничит с Новодарковичским сельским поселением, с юго-востока с г. Брянск, с юго-запада с Отрадненским и Глинищевским сельскими поселениями, с запада с г.Сельцо, на северо-западе с Домашовским сельским поселением.

Граница Нетьинского сельского поселения начинается в точки схода границ г. Сельцо, Домашовского и Новодарковичского сельских поселений, где берет северо-восточное направление, повторяя границу Домашовского поселения до пересечения с границей Новодарковичского поселения, затем повторяет границу Новодарковичского сельского поселения до пересечения с границей г.Брянск на автодороге Брянск-Дятьково, повторяя границу г.Брянск до пересечения с железной дорогой Брянск-Смоленск, где берет северо-западное направление и повторяет границу с Отрадненским сельским поселением до юго-восточной границы 48 кв. Сельцовского лесничества Брянского лесхоза, далее берет юго-западное направление и проходит по границе 48 кв. Сельцовского лесничества Брянского лесхоза до границы с г.Сельцо, где берет северо-восточное направление, повторяя границу с г.Сельцо до начала границы.

7) Новодарковичского сельского поселения

Новодарковичское сельское поселение на северо-востоке граничит с Дятьковским районом, на востоке со Стекланнорадицким сельским поселением, на юге с Брянским городским округом, на юго-западе с Нетьинским сельским поселением, на западе с Домашовским сельским поселением.

Граница Новодарковичского сельского поселения начинается в точке схода границ Домашовского сельского поселения и Дятьковского района, где берет северо-восточное направление, повторяя границу Дятьковского района до пересечения с р.Болва, далее берет южное направление по середине русла р.Болва до границы с г.Брянск, затем уходит на север, повторяя границу г.Брянска до пересечения с автодорогой Брянск-Дятьково, далее поворачивает на северо-запад по автодороге на н.п.Новый Свет до пересечения с лесным массивом Брянского сельского лесхоза, огибая его с юго-западной и западной стороны до пересечения с границей Брянского лесхоза, юго-западная сторона 98 кв. Фокинского лесничества, затем берет северное направление по границам кв. 98, 97, 92, 89, 82, 83, 84, 73, 60, 59, 58, 72, 81, 70, 80 Фокинского лесничества Брянского лесхоза до пересечения с р.Свиридовка, беря северо-восточное направление, повторяя границу Домашовского сельского поселения до начала границы.

8) Новосельское сельское поселение

Новосельское сельское поселение на западе и севере граничит с Жуковским районом, на востоке с Чернетовским сельским поселением, на юге с Жирятинским районом.

Граница Новосельского сельского поселения начинается в точке схода границ Жирятинского и Жуковского районов, где принимает северо-восточное и восточное

направление, повторяя границу Жуковского района до пересечения с границей Чернетовского сельского поселения, изменяя направление юго-запад и юго-восток, повторяет границу Чернетовского сельского поселения до пересечения с границей Жирятинского района, где изменяет направление на юго-запад, повторяя границу с Жирятинским районом до начала границы.

9) Отрадненское сельское поселение

Отрадненское сельское поселение с севера граничит с Нетынским сельским поселением, с востока с г. Брянск и Мичуринским сельским поселением, с юга с Мичуринским сельским поселением, с запада с Глинищевским сельским поселением.

Граница Отрадненского сельского поселения начинается в точке схода границ Глинищевского и Нетынского сельских поселений, где берет направление на юго-восток по полосе отвода железной дороги Брянск-Смоленск до пересечения с р. Десна, границей г.Брянска, изменяя направление на юг, повторяя границу г. Брянска, далее берет западное направление и повторяет границу Мучуринского сельского поселения до границы ОАО "Новый путь", огибая с северо-западной стороны н.п.Староселье с выходом на р.Госомка, далее по р.Госомка до впадения в р.Десна, пересекает р.Десна, проходит по восточной границе 49 кв. Сельцовского лесничества Брянского лесхоза до начала границы.

10) Пальцовское сельское поселение

Пальцовское сельское поселение на севере, востоке и юге граничат с Карачевским районом, на западе с Журиничским сельским поселением.

Граница Пальцовского сельского поселения начинается в точке схода границ Карачевского района и Журиничского сельского поселения, где берет восточное направление и повторяет границу с Карачевским районом, далее резко поворачивает на северо-запад по мелиоративной канаве и повторяет границу Журиничского сельского поселения до начала границы.

11) Свенское сельское поселение

Свенское сельское поселение на севере граничит с г. Брянск и Журиничским сельским поселением, на востоке и юге с Карачевским, Навлинским и Выгоничским районами, на востоке с Выгоничским районом, на севере-западе с Добрунским и Супоневским сельскими поселениями. Граница Свенского сельского поселения начинается в точке схода границ Супоневского сельского поселения и г.Брянска, где берет юго-восточное направление и повторяет границу с г.Брянск до пересечения с железной дорогой Брянск-Орел, далее повторяет границу Журиничского сельского поселения до пересечения с границей Карачевского района, где резко поворачивает на юго-запад и повторяет границу с Карачевским районом, до пересечения с границей Навлинского района, беря направления на северо-запад и юго-запад, повторяя границу с Навлинским районом до пересечения с границей Выгоничского района, где берет западное, северное и западное направления и повторяет границу с Выгоничским районом до пересечения с р.Десна, поворачивая на северо-восток, проходит по границам 70, 69, 55, 42, 31, 20, 19, 5, 6, 7, 8, 2, 1 кварталов Деснянского лесничества Выгоничского лесхоза до границы с Брянским лесхозом, продолжая северо-восточное направление по границам 26, 10, 5, 6, 3, 4 кварталов Ковшовского лесничества Брянского лесхоза до пересечения с границей г.Брянска, являющейся залогом границы сельского поселения.

12) Снежское сельское поселение

Снежское сельское поселение на севере, северо-востоке и востоке граничит с г.Брянск, на юге с Супоневским сельским поселением, на западе с Добрунским и Мичуринским сельскими поселениями.

Граница Онежского сельского поселения начинается в точке схода границ с Мичуринским сельским поселением, где берет направление на восток вдоль полосы отвода автодороги Брянск-Смоленск до границы застройки Малое Кузьмино, изменяя направление на северо-восток, включая застроенный массив п. М. Кузьмино, далее на север по кромке оврага до границы г.Брянска, где меняет направление на восток, повторяя границу г.Брянска, до пересечения с границей Супоневского сельского поселения, где берет направление на северо-запад, повторяя границу Супоневского сельского поселения, до пересечения с границей Добрунского сельского поселения, уходя на север, повторяя границу Добрунского сельского поселения, далее проходит по западной границе усадеб н.п. Толмачево, пересекая ручей, изменяет направление на северо-восточное вдоль сада ОПХ "Брянское" до начала границы.

13) Стекланнорядицкое сельское поселение

Стекланнорядицкое сельское поселение на севере граничит с Дятьковским районом и Хвастовичским районом Калужской области, на востоке с Журиничским сельским поселением, на юге и юго-западе с г.Брянск, на западе с Новодарковичским сельским поселением.

Граница Стекланнорядицкого сельского поселения начинается в точке схода границ Новодарковичского сельского поселения и Дятьковского района, где берет северное направление и совпадает с границей Дятьковского района и Хвастовичского района Калужской области до пересечения с автодорогой Киев-Москва, далее берет направление на юг по автодороге Киев-Москва до пересечения с железной дорогой Брянск-Дудорово, поворачивает на юго-запад и идет по железной дороге до пересечения с границей г.Брянска. Далее повторяет границу г.Брянска до пересечения с улицей Есенина, далее 275 м в юго-восточном направлении и поворачивает на юг до пересечения со сложившейся границей г.Брянска и далее до пересечения с р.Болва и границей Новодарковичского сельского поселения, затем повторяет границу Новодарковичского сельского поселения, затем повторяет границу Новодарковичского сельского поселения до начала границы. (в ред. Закона Брянской области от 12.07.2011 N 72-3)

14) Супоневское сельское поселение

Супоневское сельское поселение на севере граничит со Снежским сельским поселением, на востоке с г.Брянск, на юге со Свенским сельским поселением, на западе с Добрунским сельским поселением.

Граница Супоневского сельского поселения начинается в точке схода границ Добрунского и Снежского сельских поселений, где берет южное направление по кромке оврага, далее по границам садоводств "Пищевик", "Ручеек", "Колос", "Нива", до автодороги Брянск-Новозыбков, где меняет направление на северо-восток и идет по полосе отвода автодороги до пересечения с границей г.Брянска в районе телецентра, изменяет направление на восточное, повторяя границу г.Брянска до точки пересечения с границей Свенского сельского поселения, где берет юго-западное направление, повторяя границу Свенского сельского поселения до пересечения с автодорогой "Обход г.Брянска", изменяя направление на северо-западное, повторяя границу Добрунского сельского поселения до начала границы.

15) Чернетовское сельское поселение.

Чернетовское сельское поселение на северо-востоке граничит с г.Сельцо, на востоке и юго-востоке с Отрадненским и Глинищевским сельскими поселениями, на западе и северо-западе с Жирятинским районом, Новосельским сельским поселением и Жуковским районом.

Граница Чернетовского сельского поселения начинается в точке схода границ Жуковского района, Домашовского сельского поселения, где берет направление на юго-запад по железной дороге Брянск-Смоленск до пересечения с границей г. Сельцо (п. Первомайский), повторяя границу Глинищевского сельского поселения, где изменяет направление на юг и юго-запад, повторяя границу Глинищевского сельского поселения до пересечения с Жирятинским районом, где меняет направление на север, повторяя границу Жирятинского района до пересечения с границей Новосельского сельского поселения, изменяя направления на запад по р.Госомка, далее на север по границе ОАО "Снежка" (СХП "Новоселки" и СХП "Госома") по четко определенным пахотным массивам до пересечения с границей Жуковского района, продолжая северное направление, повторяет границу Жуковского района до начала границы.

Приложение 4

к Закону Брянской области "О наделении муниципальных образований
статусом городского округа, муниципального района, городского
поселения, сельского поселения и установлении границ
муниципальных образований в Брянской области"
(введено Законом Брянской области от 07.07.2009 N 52-3)

**Перечень
населенных пунктов, входящих в состав территорий городских округов, городских
поселений, сельских поселений**

Наименование городского округа, городского поселения, сельского поселения	Наименование населенного пункта, входящего в состав территории городского округа, городского поселения, сельского поселения
Брянский муниципальный район	
1) Глинищевское сельское поселение	село Глинищево
	деревня Балдыж
	поселок Большая Дубрава
	село Кабаличи
	деревня Севрюково
	деревня Сельцо
	деревня Титовка
	село Опахань
	село Хотылево
2) Добрунское сельское поселение	деревня Добрунь
	село Бакшеево
	поселок Новопокровский
	поселок Путь Ленина
	село Октябрьское
	село Теменичи
	деревня Тешенечи
	деревня Тиганово
	деревня Трубочино
3) Домашовское сельское поселение	поселок Успенский
	село Домашово (в ред. Закона Брянской области от 07.06.2012 N 28-3)
	село Дорожово
	деревня Новониколаевка
4) Журиничское сельское поселение	деревня Старые Умысличи
	село Журиничи
	поселок Бежань
	поселок Бело-Бережский санаторий, турбаза
	железнодорожный разъезд 34 км
	поселок Зайцев Двор
	село Малое Полпино
	поселок Мирный
	поселок Михайловка
	деревня Николаевка
	поселок Октябрьский
	поселок Розново
5) Мичуринское сельское поселение	поселок Хотомиричи
	поселок Чистяково
	поселок Мичуринский
	село Елисеевичи
	деревня Колтово
	деревня Меркулево

ОКОНЧАНИЕ

Наименование городского округа, городского поселения, сельского поселения	Наименование населенного пункта, входящего в состав территории городского округа, городского поселения, сельского поселения
6) Нетьинское сельское поселение	поселок Нетьинка
	деревня Глаженка
	поселок Ивановка
	поселок Корчминка
	поселок Крючки
	поселок Новый Свет
	поселок Сети
	поселок Толбино
7) Новодарковичское сельское поселение	деревня Толвинка
	поселок Новые Дарковичи
	деревня Буда
	поселок Веселый
	село Дарковичи
	деревня Дубровка
8) Новосельское сельское поселение	поселок Фокинское Лесничество
	село Новоселки
	село Барышье
	деревня Бобылево
	деревня Гороховка
	деревня Демьяничи
	деревня Молотино
	поселок Семиполозы
9) Отрадненское сельское поселение	деревня Хоробровичи
	деревня Шапкино
	село Отрадное
	деревня Стаево
10) Пальцовское сельское поселение	деревня Староселье
11) Свенское сельское поселение	поселок Пальцо
12) Снежское сельское поселение	поселок Свень
	поселок Ковшовское лесничество
	поселок Лесозавод
	поселок Пятилетка
	поселок Свень-Транспортная
	поселок Стяжное
13) Стекланнорядицкое сельское поселение	поселок Южная Развязка
	поселок Путевка
	поселок Верный Путь
	поселок Кузьмино
14) Супоневское сельское поселение	село Толмачево
	деревня Стекланная Радица
	поселок Батагово
	железнодорожный разъезд Урицкий
	железнодорожная станция Козелкино
	поселок Козелкино
	село Лесное
15) Чернетовское сельское поселение	поселок Орловские Дворики
	станция Чернец
	село Супонево
16) Чернетовское сельское поселение	деревня Антоновка
	деревня Курнявцево
	деревня Бетово
	поселок Большевик
	деревня Городец
	село Госома
	деревня Смольянь
	деревня Чемодурово
17) Чернетовское сельское поселение	село Чернетово
	поселок Чернец

ВЫПИСКА
ИЗ ГОСУДАРСТВЕННОГО ЛЕСНОГО РЕЕСТРА № 23 от 18.04.2014 г
(план лесного участка)

Номер государственного учета в лесном реестре _____
 Кадастровые номера (при наличии) _____
 Условный номер при наличии _____
 Предыдущий кадастровый (условный) номер _____

ЛЕСНОЙ УЧАСТОК

Адрес (местоположение) Брянская область, Брянский район
(указывается субъект Российской Федерации, муниципальное образование, лесничество или лесопарк, квартал и (или) выдел)

ГКУ Брянской области «Брянское лесничество» Стяжновское участковое лесничество (бывшее Ковшовское лесничество): кв. 9 выд.7(ч), выд.8 (ч), выд.10 (ч); кв.13 выд.9(ч); кв.14 выд.8(ч); кв.20 выд.3(ч); кв.36 выд.7(ч); кв.42 выд.14(ч); кв.43 выд.7(ч); кв.76 выд.11(ч); кв.83 выд.16 (ч); кв.84 выд.15(ч); кв.91 выд.21(ч)

Наименование (реквизиты) юридического лица, фамилия, имя, отчество физического лица, местонахождения (регистрация) правообладателя Российская Федерация

Назначение лесного участка (вид(ы) использования) Заготовка древесины, заготовка и сбор недревесных лесных ресурсов, заготовка пищевых ресурсов и сбор лекарственных растений, осуществление научно-исследовательской и образовательной деятельности, рекреационная деятельность, строительство гидротехнических сооружений, религиозная деятельность.

Площадь – 2,8 га

Документы – основания пользования лесным участком _____
(договор аренды лесного участка, постоянное (бессрочное) пользование лесным участком, договор безвозмездного срочного пользования лесным участком, реквизиты договора, срок пользования)

Особые отметки Категория защитных лесов – леса, выполняющие функции защиты природных и иных объектов – лесопарковые зоны.

Лесистость района – 50,1%

Должностное лицо органа, осуществляющего ведение государственного лесного реестра

А.И. Каренин
(Ф.И.О.)

Дата

18.04.2014

Подпись



продолжение приложения 8

Оборотная сторона

КАРТА-СХЕМА расположения и границы лесного участка

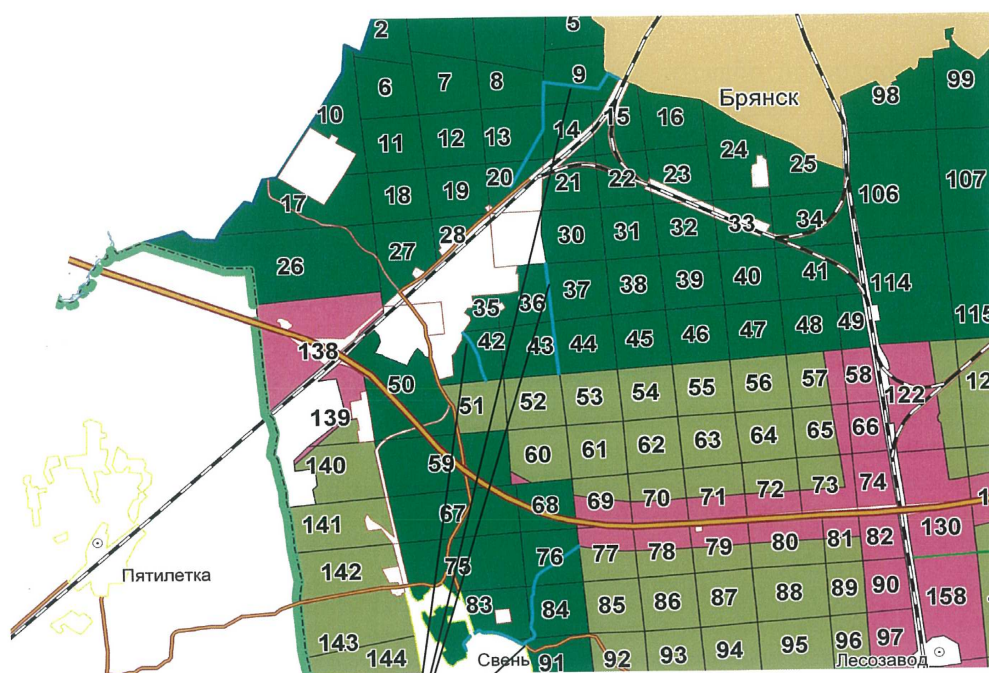
Брянская область, Брянский район
(субъект Российской Федерации, муниципальное образование)

Лесничество (лесопарк)

Брянское
(название)

Участковое лесничество

Стяжновское (бывшее Ковшовское лесничество)
(название)



Условные обозначения:



Лесной участок, проектируемый для
исключения из границ лесопарковых зон

Должностное лицо органа,
осуществляющего ведение
государственного лесного
реестра

А.Т. Карменкин
(Ф.И.О.)

Дата 18.04.2014



ВЫПИСКА
ИЗ ГОСУДАРСТВЕННОГО ЛЕСНОГО РЕЕСТРА № 24 от 18.04.2014 г
(план лесного участка)

Номер государственного учета в лесном реестре _____
 Кадастровые номера (при наличии) _____
 Условный номер при наличии _____
 Предыдущий кадастровый (условный) номер _____

ЛЕСНОЙ УЧАСТОК

Адрес (местоположение) Брянская область, Брянский район
(указывается субъект Российской Федерации, муниципальное образование, лесничество или лесопарк, квартал и (или) выдел)

ГКУ Брянской области «Брянское лесничество» Снежетьское участковое лесничество (бывшее Снежетьское лесничество): кв.82 выд.25 (ч), выд. 26

Наименование (реквизиты) юридического лица, фамилия, имя, отчество физического лица, местонахождения (регистрация) правообладателя Российская Федерация

Назначение лесного участка (вид(ы) использования) Заготовка и сбор недревесных лесных ресурсов, заготовка пищевых ресурсов и сбор лекарственных растений, сенокошение, пчеловодство, осуществление научно-исследовательской и образовательной деятельности, рекреационная деятельность, строительство гидротехнических сооружений, линий связи, ЛЭП, подземных трубопроводов, религиозная деятельность.

Площадь – 2,8 га

Документы – основания пользования лесным участком _____
(договор аренды лесного участка, постоянное (бессрочное) пользование лесным участком, договор безвозмездного срочного пользования лесным участком, реквизиты договора, срок пользования)

Особые отметки – Категория защитных лесов – леса, выполняющие функции защиты природных и иных объектов – зеленые зоны.

Лесистость района – 50,1%.

Должностное лицо органа, осуществляющего ведение государственного лесного реестра

А.Т. Каренин
(Ф.И.О)

Дата 18.04.2014



Оборотная сторона

КАРТА-СХЕМА
расположения и границы лесного участка

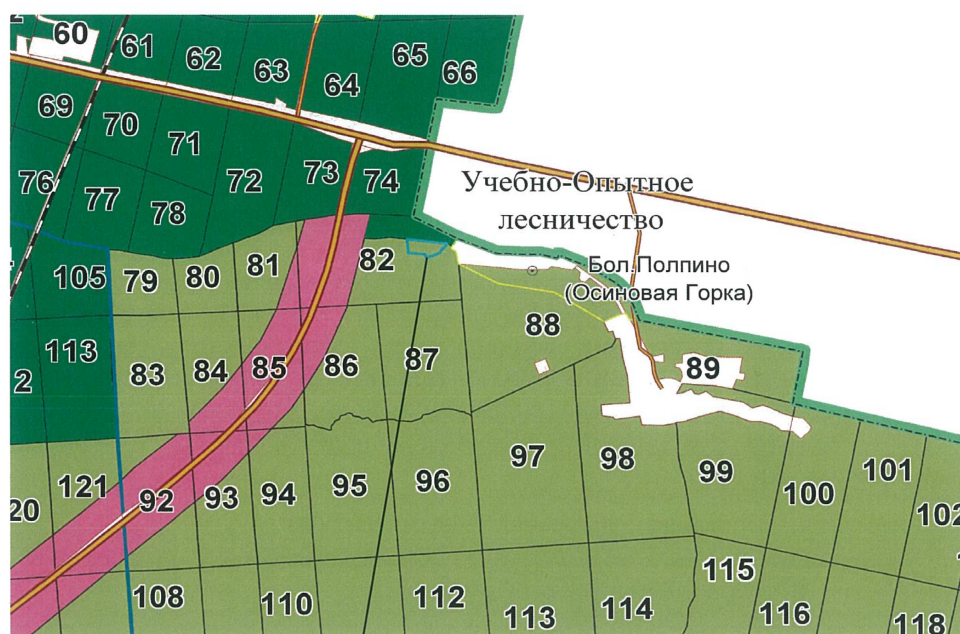
Брянская область, Брянский район
 (субъект Российской Федерации, муниципальное образование)

Лесничество (лесопарк)

Брянское
 (название)

Участковое лесничество

Снежетьское (бывшее Снежетьское лесничество)
 (название)



Условные обозначения:



Лесной участок, предлагаемый для
 включения в границы лесопарковых зон

Должностное лицо органа,
 осуществляющего ведение
 государственного лесного
 реестра

А.Т. Карпенко
 (Ф.И.О.)

Дата 18.04.2014



**УПРАВЛЕНИЕ ЛЕСАМИ БРЯНСКОЙ ОБЛАСТИ**

Почтовый адрес:
241050, г. Брянск, ул. Калинина, 34

Телефон: (4832)74-21-86
Факс: (4832)66-38-08
E-mail: uprles@online.debryansk.ru

№ 1001 от 22.04. 2014 г.

**Филиал ФГУП «Рослесинфорг»
«Заплеспроект»**

Справка о правах пользования

По состоянию на 16.04.2014 года лесные участки, расположенные на территории ГКУ БО «Брянское лесничество», участковом Стяжновском (бывшее Ковшовское лесничество), квартал 9 выд.7(ч), выд.8(ч), выд.10(ч); кв.13 выд.9(ч); кв.14 выд.8(ч); кв.20 выд.3(ч); кв.36 выд.7(ч); кв.42 выд.14(ч); кв.43 выд.7(ч); кв.76 выд.11(ч); кв.83 выд.16(ч); кв.84 выд.15(ч); кв.91 выд.21(ч) не находятся в аренде, особо охраняемые природные территории на лесном участке отсутствуют.

Схема лесного участка представлена в выписке № 23 от 18.04.2014

Врио начальника управления

А.Г. Карпекин

**УПРАВЛЕНИЕ ЛЕСАМИ БРЯНСКОЙ ОБЛАСТИ**

Почтовый адрес:
241050, г. Брянск, ул. Калинина, 34

Телефон: (4832) 74-21-86
Факс: (4832) 66-38-08
E-mail: uprles@online.debryansk.ru

№ 1002 от 17.04 2014 г.

**Филиал ФГУП «Рослесинфорг»
«Заплеспроект»**

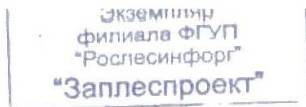
Справка о правах пользования

По состоянию на 16.04.2014 года лесные участки, расположенные на территории ГКУ БО «Брянское лесничество», участковом Снежетьском (бывшее Снежетьское лесничество), квартал 82 выд.25(ч), выд.26 не находятся в аренде, особо охраняемые природные территории на лесном участке отсутствуют.

Схема лесного участка представлена в выписке № 24 от 18.04.2014.

Врио начальника управления

А.Г. Карпекин



ДОГОВОР ВОЗМЕЗДНОГО ОКАЗАНИЯ УСЛУГ № 05/55-14

г. Брянск

14 июля 2014 г.

Управление лесами Брянской области, именуемое в дальнейшем «Заказчик», в лице начальника управления лесов Котенкова Владимира Михайловича, действующего на основании Положения об управлении лесами Брянской области, утвержденного Указом Губернатора Брянской области от 29 января 2013 года №82, с одной стороны,

и Федеральное государственное унитарное предприятие «Рослесинформ» (ФГУП «Рослесинформ»), именуемое в дальнейшем «Исполнитель», в лице директора Западного филиала государственной инвентаризации лесов Федерального государственного унитарного предприятия «Рослесинформ» (филиала ФГУП «Рослесинформ» «Заплеспроект») Глушенкова Олега Иосифовича, действующего на основании Положения о филиале, утвержденного Приказом ФГУП «Рослесинформ» «Рослесинформ» от 23.05.2013 г. №121, и доверенности ФГУП «Рослесинформ» от 24.04.2014 года №093, с другой стороны (далее-Стороны) заключили настоящий Договор возмездного оказания услуг (далее - Договор) о нижеследующем:

1. ПРЕДМЕТ ДОГОВОРА

1.1. В силу настоящего Договора «Исполнитель» обязуется оказать услуги по разработке проектной документации по установлению и изменению границ лесопарковых зон на территории ГКУ Брянской области «Учебно - опытное лесничество» (площадь 0,71 га) и ГКУ Брянской области «Брянское лесничество» (площадь 2,8 га), (далее – услуги), на основании Технического задания Заказчика (приложение № 1), являющегося неотъемлемой частью настоящего Договора.

2. ЦЕНА ДОГОВОРА И ПОРЯДОК РАСЧЁТОВ ПО ДОГОВОРУ

2.1. Цена договора составляет сумму 99 900,00 (Девяносто девять тысяч девятьсот) рублей 00 копеек, в том числе НДС составляет 18 % от стоимости работ или 15 238,98 (Пятнадцать тысяч двести тридцать восемь) рублей 98 копеек.

2.2 Цена Договора включает в себя: стоимость услуг, материалов, оплату всех видов налогов, пошлин и сборов, других накладных расходов, уплату обязательных платежей, установленных законодательством Российской Федерации, транспортных и иных расходов Исполнителя.

2.3. Цена Договора является твердой в течение срока действия Договора и изменению не подлежит.

2.4. Оплата оказанных услуг производится в течение 5 (пяти) банковских дней после подписания Акта об оказании услуг (Приложение №2).

3. ПРАВА И ОБЯЗАННОСТИ СТОРОН ДОГОВОРА

3.1. Исполнитель обязан:

3.1.1. Оказать услуги в объемах и сроки, определенные Договором, в полном соответствии с техническим заданием, Лесным кодексом РФ, действующими технологическими инструкциями и методическими указаниями, нормами и правилами.

3.1.2. По окончании оказания услуг представить Заказчику проектную документацию в количестве десяти экземпляров (8 экземпляров в бумажном варианте и 2 экземпляра в электронном виде) и Акт об оказании услуг.

3.1.3. В случае несогласования проектной документации Федеральным агентством лесного хозяйства, устранить замечания и внести необходимые изменения (дополнения) в проектную документацию в течение 10 календарных дней.

3.2. Заказчик обязан:

3.2.1. Принять оказанные надлежащим образом услуги и направить Исполнителю подписанный акт или мотивированный отказ от приемки услуг в течение 30 календарных дней.

3.3. Заказчик вправе в ходе оказания услуг контролировать качество их осуществления на всех стадиях исполнения.

3.4. Если во время оказания услуг станет очевидным, что услуги не будут оказаны надлежащим образом, Заказчик вправе предоставить Исполнителю разумный срок для устранения недостатков.

4. ТРЕБОВАНИЯ К КАЧЕСТВУ УСЛУГ

4.1. Качество оказываемых услуг должно соответствовать требованиям: -Постановления Правительства Российской Федерации от 14 декабря 2009 года № 1007 «Об утверждении Положения об определении функциональных зон в лесопарковых зонах, площадях и границ лесопарковых зон, зеленых зон».

5. СРОК ВЫПОЛНЕНИЯ РАБОТ

5.1. Начало оказания услуг: с момента заключения Договора.

5.2. Срок оказания услуг по Договору является 07 августа 2014 г.

6. ОТВЕТСТВЕННОСТЬ СТОРОН

6.1. За нарушение установленного по Договору конечного срока оказания услуг, Заказчик вправе требовать оплаты неустойки. Неустойка начисляется за каждый день просрочки исполнения обязательства, предусмотренного Договором, начиная со дня, следующего за днём истечения установленного Договором срока исполнения обязательства. Размер такой неустойки устанавливается в размере одной трёхсотой части действующей на день уплаты неустойки ставки рефинансирования Центрального банка Российской Федерации. Исполнитель освобождается от выплаты неустойки, если докажет, что неисполнение или ненадлежащее исполнение им обязательств, предусмотренных Договором, произошло вследствие действия непреодолимой силы или по вине Заказчика.

6.2. При несоблюдении предусмотренных настоящим Договором сроков платежей Исполнитель вправе потребовать уплаты неустойки. Неустойка начисляется за каждый день просрочки исполнения обязательства, предусмотренного Договором, начиная со дня, следующего за днём истечения установленного Договором срока исполнения обязательства. Размер такой неустойки устанавливается в размере одной трёхсотой части действующей на день уплаты неустойки ставки

рефинансирования Центрального банка Российской Федерации. Заказчик освобождается от уплаты неустойки, если докажет, что просрочка исполнения указанного обязательства произошла вследствие действия непреодолимой силы или по вине другой Стороны.

6.3. Ответственность Сторон в иных случаях определяется в соответствии с законодательством Российской Федерации.

6.4. Уплата неустойки не освобождает Стороны от исполнения обязательств по настоящему Договору или устранения нарушений.

7. ОБСТОЯТЕЛЬСТВА НЕПРЕОДОЛИМОЙ СИЛЫ

7.1. Ни одна из Сторон не несет ответственности перед другой Стороной за неисполнение обязательств по настоящему Договору, обусловленное действием обстоятельств непреодолимой силы, т.е. чрезвычайных и непредотвратимых при данных условиях обстоятельств, в том числе объявленная или фактическая война, гражданские волнения, эпидемии, блокада, эмбарго, пожары, землетрясения, наводнения и другие стихийные природные бедствия, а также издание актов государственных органов, препятствующих исполнению обязательств по Договору.

7.2. Свидетельство, выданное соответствующим компетентным органом, является достаточным подтверждением наличия и продолжительности действия непреодолимой силы.

7.3. Сторона, которая не исполняет своего обязательства вследствие действия непреодолимой силы, должна незамедлительно известить другую Сторону о таких обстоятельствах и об их влиянии на исполнение обязательств по Договору.

7.4. Если обстоятельства непреодолимой силы действуют на протяжении 3 (трех) последовательных месяцев, настоящий Договор может быть расторгнут любой из Сторон путем направления письменного уведомления другой Стороне.

8. ПОРЯДОК РАЗРЕШЕНИЯ СПОРОВ

8.1. Все споры или разногласия, возникающие между Сторонами по настоящему Договору или в связи с ним, разрешаются путём переговоров между Сторонами.

8.2. Претензионный порядок досудебного урегулирования споров из Договора является для Сторон обязательным.

8.3. Претензионные письма направляются "Сторонами" нарочным либо заказным почтовым отправлением с уведомлением о вручении по местонахождению Сторон, указанным в п. 12 Договора.

8.4. Срок рассмотрения претензионного письма составляет 10 рабочих дней со дня получения.

8.5. В случае неполучения ответа в указанный выше срок либо несогласия с ответом заинтересованная сторона вправе обратиться в суд.

8.6. В случае невозможности разрешения споров или разногласий путём переговоров они подлежат разрешению в Арбитражном суде Брянской области (ч.4, ст.36 АПК).

9. СРОК ДЕЙСТВИЯ ДОГОВОРА

9.1. Права и обязанности, предусмотренные настоящим Договором, распространяются на Стороны со дня его подписания.

9.2. Договор прекращает своё действие с даты выполнения Сторонами своих обязательств по Договору – 31 декабря 2014 года.

10. ПОРЯДОК ИЗМЕНЕНИЯ И ДОПОЛНЕНИЯ ДОГОВОРА

10.1. Любые изменения и дополнения к Договору имеют силу только в том случае, если они оформлены в письменном виде и подписаны обеими Сторонами.

10.2. Досрочное расторжение Договора возможно лишь по согласованию Сторон либо по основаниям, предусмотренным действующим на территории Российской Федерации законодательством.

11. ПРОЧИЕ УСЛОВИЯ

11.1. Договор составлен на русском языке в двух экземплярах, по одному экземпляру для каждой из Сторон.

11.2. К настоящему Договору прилагаются и являются неотъемлемой его частью:

- Приложение № 1 – Техническое задание на 2 листах в 1 экз.
- Приложение №2- Форма Акта об оказании услуг на 1 листе в 1 экз.

12. АДРЕСА И БАНКОВСКИЕ РЕКВИЗИТЫ СТОРОН

Заказчик

Управление лесами Брянской области

Юридический адрес:
241050, Российская Федерация,
Брянск, ул. Калинина, 34
Почтовый адрес:
241050, Российская Федерация,
Брянск, ул. Калинина, 34

Банковские реквизиты:
ИНН 3250071271, КПП 325701001
Р/с 40201810600000100013
Отделение Брянск
БИК 041501001
Л/с 03836000680
В Департаменте финансов Брянской области

Исполнитель

ФГУП «Рослесинфорг»



Юридический адрес:
109 316, г. Москва,
Волгоградский проспект, д.45, стр.1
Филиал ФГУП "Рослесинфорг"
"Заплеспроект"
Почтовый адрес:
241021, г. Брянск, ул. Никитина, д.14
Тел. (483-2) 29-60-00, факс 69-45-75

Банковские реквизиты:
ИНН 7705028865 КПП 325743001
р/сч. 40502810000047104004 в филиале
ГПБ (ОАО) в г. Туле
к/сч. 30101810700000000716 в
ГРКЦ ГУ Банка России по Тульской области
БИК 047003716

Начальник управления лесами
Брянской области


В.М. Котенков
М.П. « 15 » 2014 г.


Директор филиала ФГУП «Рослесинфорг»
«Заплеспроект»


О.И. Глушенков
М.П.


Приложение № 1
к Договору № 05/55-14
от 14.07.2014 г.

ТЕХНИЧЕСКОЕ ЗАДАНИЕ

на оказание услуг по разработке проектной документации по установлению и изменению границ лесопарковых зон

1.Заказчик: управление лесами Брянской области

2.Исполнитель: ФГУП «Рослесинфорг» в лице филиала ФГУП «Рослесинфорг» «Заплеспроект».

3.Наименование оказываемых услуг.

Разработка проектной документации по установлению и изменению границ лесопарковых зон на территории ГКУ Брянской области «Учебно - опытное лесничество» (площадь 0,71 га) и ГКУ Брянской области «Брянское лесничество» (площадь 2,8 га),

4.Перечень услуг.

4.1.Проведение технического совещания.

4.2.Получение от Заказчика перечня лесных участков предполагаемых к переводу из границ лесопарковой зоны (акт натурного технического обследования участка).

4.3.Получение от Заказчика кадастровых паспортов и кадастровых выписок на участки, изымаемые из лесного фонда в электронном виде (при наличии).

4.4.Согласование с Заказчиком участков, предлагаемых к переводу из границ лесопарковой зоны в другие категории защитных лесов.

4.5.Глазомерно-измерительная таксация лесных участков предполагаемых для перевода в границы зеленых (лесопарковых) зон, на основании площадных данных прошлого лесоустройства.

4.6. Разработка проектной документации по изменению и установлению границ зеленых (лесопарковых) зон.

4.7. Согласование проектной документации с органами государственной власти субъекта РФ и органами местного самоуправления, в пределах их полномочий по установлению границ этих лесов.

5.Местоположение объекта:

Брянская область, ГКУ Брянской области «Учебно - опытное лесничество» (площадь 0,71 га) квартал 68 выдела 14;19;20;21; ГКУ Брянской области «Брянское лесничество» (площадь 2,8 га), Стяжновское участковое лесничество (бывшее Ковшовское лесничество) в квартале 9, выделах 7, 8, 10, в квартале 13, выделе 9, в квартале 14, выделе 8, в квартале 20, выделе 3, в квартале 36, выделе 7, в квартале 42, выделе 14, в квартале 43, выделе 7, в квартале 76, выделе 11, в квартале 83, выделе 16, в квартале 84, выделе 15, квартале 91, выделе 21.

6.Основание оказания услуг:

- Лесной кодекс РФ, с изменениями по состоянию на 12.03.2014 г.

- Земельный кодекс РФ, с изменениями по состоянию на 28.12.2013 г.

-Лесоустроительная инструкция, утверждённая приказом Федерального Агентства лесного хозяйства (Рослесхоз) от 12.12.2011 г. №516.

-Постановление Правительства РФ от 14.12.2009 г. №1007 «Об утверждении Положения об определении функциональных зон в лесопарковых зонах, площади и границ лесопарковых зон, зеленых зон».

6. Перечень выходной документации, передаваемой Заказчику

- Проектная документация по изменению и установлению границ лесопарковых зон на территории ГКУ Брянской области «Учебно - опытное лесничество» (площадь 0,71 га) в бумажном варианте в 4 экземплярах и в электронном виде - 1 диск

- Проектная документация по изменению и установлению границ лесопарковых зон на территории ГКУ Брянской области «Брянское лесничество» (площадь 2,8 га) в бумажном варианте в 4 экземплярах и в электронном виде - 1 диск.

7. Требования к безопасности выполнения услуг и безопасности результатов. Общие требования безопасности.

8. Требования к Исполнителю

- наличие лицензии на геодезическую и картографическую деятельность

9. Привлечение субподрядчиков (соисполнителей). Привлечение субподрядчиков (соисполнителей) не требуется.

Начальник управления лесами
Брянской области


В.М. Котенков
М.П. «15» 04 2014 г.



Директор филиала ФГУП «Рослесинфорг»
«Заплеспроект»


О.И. Глушенков
М.П.



окончание приложения 9

7

Приложение № 2
к Договору № 05/55-14
от 14.07.2014 г.

ФОРМА АКТА ОБ ОКАЗАНИИ УСЛУГ

г. Брянск

« »

2014 г.

Исполнитель: **Филиал ФГУП «Рослесинфорг» «Заплеспроект»**Заказчик: **управление лесами Брянской области**

№	Наименование работ, услуг	Кол-во	Ед.	Цена	Сумма
1					

Итого:**В том числе НДС**

Всего оказано услуг, на сумму: _____ руб. коп.

Сумма прописью

Услуги по Договору от 14.07.2014 г. №05/55-14 оказаны полностью, в срок и с надлежащим качеством, Заказчик по объёму, качеству и срокам оказанных услуг претензий не имеет.

Начальник управления лесами
Брянской области

Директор филиала ФГУП «Рослесинфорг»
«Заплеспроект»

М.П. В.М. Котенков

М.П. О.И. Глушенков